

BOMANN®

ŁODÓWKO-ZAMRAŻARKA DWUDRZWIOWA DT 7311



CE

Instrukcja obsługi/ gwarancja

Spis treści

Wstęp	Strona 3
Informacje ogólne	Strona 3
Ważne wskazówki dotyczące bezpieczeństwa	Strona 4
Transport i opakowanie	Strona 5
Opis urządzenia	Strona 6
Instalacja	Strona 6
Pierwsze uruchomienie/działanie	Strona 8
Czyszczenie i konserwacja	Strona 10
Rozwiązywanie problemów	Strona 11
Dane Techniczne	Strona 12
Warunki Gwarancji	Strona 12
Usuwanie	Strona 13
EU-Europejska Karta Produktu	Strona 14

Wstęp

Dziękujemy, że zdecydowali się Państwo na zakup naszego urządzenia, życzymy Państwu zadowolenia z dokonanego zakupu.

Symbole użyte w instrukcji

Ważne informacje dotyczące bezpieczeństwa są oznakowane w szczególny sposób. Należy koniecznie przestrzegać tych wskazówek aby zapobiec wypadkom i szkodom:

OSTRZEŻENIE

Ostrzega przed niebezpieczeństwem dla zdrowia i wskazuje na możliwe ryzyko zranienia.

UWAGA

Wskazuje na zagrożenia dla urządzenia i innych przedmiotów

WSKAZÓWKA

Wyróżnia rady i ważne dla Państwa informacje

Informacje ogólne

Przed pierwszym uruchomieniem urządzenia należy uważnie przeczytać niniejszą instrukcję obsługi. Zachować instrukcję wraz z kartą gwarancyjną i paragonem do późniejszego użytkowania. Należy ją także przekazać ewentualnemu następnemu posiadaczowi.

WSKAZÓWKA

Ilustracje mogą nieznacznie odbiegać od oryginalnego urządzenia.

- Urządzenia należy używać wyłącznie w celach prywatnych przewidzianych w niniejszej instrukcji. Urządzenie nie jest przeznaczone do użytku komercyjnego.
- Urządzenia należy używać tylko w sposób opisany w instrukcji. Każdy inny sposób użytkowania jest traktowany jako niezgodny z przeznaczeniem i może prowadzić do uszkodze-

nia urządzenia lub wypadku z udziałem użytkownika.

- Nie używać urządzenia na wolnym powietrzu. Chronić przed ciepłem, bezpośrednim promieniowaniem słonecznym i wilgocią.
- Należy wyłączyć bezpiecznik lub wyłączyć i odłączyć urządzenie od prądu (ciągnąc za wtyczkę, nie za przewód), jeżeli nie jest ono używane, na czas czyszczenia, konserwacji lub w przypadku awarii.
- Urządzenie i jeżeli to możliwe przewód zasilający należy regularnie sprawdzać pod kątem występowania uszkodzeń. Uszkodzone urządzenie nie może być dalej używane.
- Przebudowy i zmiany w urządzeniu są zabronione z przyczyn bezpieczeństwa.
- Dla bezpieczeństwa Państwa dzieci nie należy zostawiać elementów opakowania (karton, folia, styropian) w miejscach dla nich dostępnych.

OSTRZEŻENIE

Nie pozwalać dzieciom bawić się folią. **Niebezpieczeństwo uduszenia!**

Ważne wskazówki dotyczące bezpieczeństwa

- Urządzenie przeznaczone jest do używania w gospodarstwie domowym lub podobnych placówkach. Na przykład:
 - kuchnie dla personelu i załogi w supermarketach, biurach, i placówkach socjalnych,
 - gospodarstwach rolnych, pokojach hotelowych i podobnych placówkach oferujących noclegi
 - pensjonatach śniadaniowych,
 - w cateringu i podobnych zastosowaniach poza handlem detalicznym

OSTRZEŻENIE!

- Należy się upewnić że otwory wentylacyjne w obudowie urządzenia nie są zablokowane.
 - Do przyspieszenia procesu rozmrażania (jeżeli jest on konieczny) nie używać żadnych środków mechanicznych poza opisanymi w instrukcji i dołączonymi do urządzenia (zależne od modelu).
 - Nie uszkadzać obiegu chłodziwa.
 - Nie włączać urządzeń elektrycznych wewnątrz urządzenia.
 - Nie przechowywać w urządzeniu materiałów które mogą wybuchnąć, jak na przykład aerozole ze sprężonym palnym gazem.
- Urządzenie może być obsługiwane przez dzieci od 8 roku życia i osoby o ograniczonych zdolnościach fizycznych, sensorycznych i psychicznych, a także z niewystarczającą wiedzą i/lub doświadczeniem, o ile są oni pod opieką lub zostali przeszkoleni w zakresie bezpiecznego użytkowania urządzenia i zrozumieli wynikające z tego niebezpieczeństwa.

- Dzieci nie mogą bawić się urządzeniem.
- Dzieci nie mogą czyścić urządzenia ani przeprowadzać zabiegów konserwacyjnych, chyba że są starsze niż 8 lat i znajdują się pod opieką dorosłych.
- Nie naprawiać urządzenia samodzielnie, wezwać autoryzowanego specjalistę. By zapobiec zagrożeniom uszkodzony przewód sieciowy może być wymieniony przez producenta, autoryzowanego technika lub obsługę klienta. Jeżeli przewód sieciowy jest uszkodzony nie należy używać urządzenia.
- W celu utylizacji należy skorzystać z punktu zbiórki elektrośmieci.

Chłodziwo

OSTRZEŻENIE

W układzie chłodzącym urządzenia znajduje się chłodziwo Izobutan (R600a), palny gaz naturalny wysoce przyjazny środowisku. Podczas transportu i ustawiania urządzenia uważać aby nie doszło do uszkodzenia żadnego elementu układu chłodzącego.

W przypadku uszkodzenia układu chłodzącego należy:

- koniecznie unikać otwartego ognia i źródeł płomieni
- odłączyć zasilanie
- dobrze przewietrzyć pomieszczenie, w którym znajduje się urządzenie oraz
- skontaktować się z obsługą klienta

Transport i opakowanie

Transport urządzenia

W miarę możliwości przewozić urządzenie w pozycji pionowej. W przeciwnym razie niezbędne jest ustawienie urządzenia na kilka godzin przed uruchomieniem w pozycji pionowej. (Przed pierwszym urucho-

mieniem). Podczas transportu należy chronić urządzenie przed działaniem czynników atmosferycznych.

WSKAZÓWKA

Urządzenie wyposażone jest w rolki ułatwiające transport i ustawianie. Należy pochylić urządzenie delikatnie do tyłu a następnie ostrożnie przesunąć.

Rozpakowywanie urządzenia

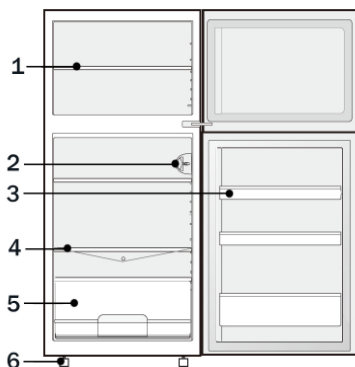
- Wyjąć urządzenie z opakowania.
- Usunąć wszystkie elementy opakowania: folię, materiał wypełniający i kartonowe opakowanie.
- Sprawdzić urządzenie pod kątem szkód powstałych podczas transportu, aby uniknąć zagrożeń.
- Jeżeli urządzenie jest uszkodzone, nie należy go uruchamiać ale natychmiast skontaktować się ze sprzedawcą.

WSKAZÓWKA

W urządzeniu mogą znajdować się pozostałości po produkcyjne i kurz. Zalecamy wyczyszczenie urządzenia tak jak opisano we fragmencie „Czyszczenie i konserwacja“.

Opis urządzenia

Wyposażenie



- 1 Zamrażarka z półką szklaną
- 2 Regulator temperatury/ oświetlenie wewnętrzne
- 3 Półki na drzwiach
- 4 Półki szklane
- 5 Szuflada na warzywa
- 6 Nóżki

Zakres dostawy

Lodówka: 3x półka szklana, 1x szuflada na warzywa, 3x półki na drzwiach, 1x wkładka na jajka

Zamrażarka: 1x forma do kostek lodu, 1x półka szklana

Instalacja

Wymagania odnośnie miejsca użytkowania urządzenia

- Konieczne jest prawidłowa wentylacja dookoła urządzenia, aby ciepło mogło być należycie odprowadzane oraz aby zagwarantować efektywne chłodzenie przy możliwie najniższym zużyciu energii. W tym celu należy zapewnić wystarczającą ilość wolnej przestrzeni dookoła urządzenia.
 - odstęp przynajmniej 5 cm między tylną ścianą urządzenia a ścianą budynku oraz 10 cm między bocznymi ścianami urządzenia i sąsiadującym wyposażeniem

- urządzenie należy ustawić w sposób, który umożliwi całkowite otwarcie drzwi.

- Urządzenie może stać w miejscu, gdzie temperatura otoczenia odpowiada jego klasie klimatycznej. Klasa klimatyczna urządzenia podana jest w „EU-Europejska Karta Produktu”, oraz na tabliczce znamionowej która znajduje się wewnątrz urządzenia na tylnej ścianie.
- Urządzenie należy ustawić na stabilnej i pewnej powierzchni. Jeżeli nie stoi ono poziomo wówczas należy wyregulować odpowiednio nóżki.
- urządzenie powinno stać w miejscu umożliwiającym swobodny dostęp do gniazdka.
- **Należy unikać ustawiania urządzenia:**
 - Obok kaloryfera, piekarnika, w miejscach bezpośredniego nasłonecznienia lub w pobliżu innych źródeł ciepła.
 - W miejscach o dużej wilgotności powietrza (na wolnym powietrzu, w łazience) ponieważ w takich przypadkach metalowe części stają się podatne na rdzewienie.
 - W pobliżu lotnych i łatwopalnych materiałów oraz w miejscach o słabej cyrkulacji powietrza (np. w garażu).

Przyłączenie do prądu

⚠ OSTRZEŻENIE

- Podłączenie do prądu musi być zgodne z obowiązującymi przepisami.
- Niewłaściwe podłączenie do prądu może **prowadzić do porażenia**
- Nie wymieniać wtyczki w urządzeniu. Jeżeli wtyczka nie pasuje do gniazdka, należy zlecić wymianę gniazdka specjalistom
- Aby zapewnić możliwość szybkiego odłączenia od zasilania w razie wypadku, wtyczka musi być łatwo dostępna

- Należy sprawdzić czy napięcie sieciowe, którego chcą Państwo użyć jest zgodne z podanym na tabliczce znamionowej.
- Podłączyć urządzenie do zainstalowanego zgodnie z przepisami kontaktu.
- Jeżeli po instalacji wtyczka nie jest swobodnie dostępna należy zapewnić odpowiednią instalację rozdzielającą.

Zmiana kierunku otwierania drzwi

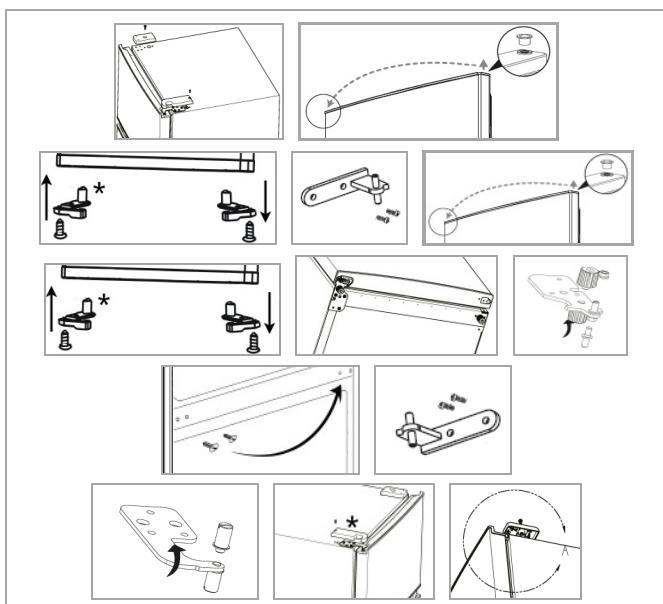
Jeżeli miejsce ustawienia lodówki tego wymaga można zmienić kierunek otwierania drzwi ze strony prawej (stan w dostawie) na lewą.

⚠ OSTRZEŻENIE

Na czas dokonywania zmian należy odłączyć lodówkę od zasilania.

ℹ WSKAZÓWKA

- Należy poprosić o pomoc drugą osobę.
 - Potrzebne będą: klucz do śrub, śrubokręt krzyżowy oraz płaski.
 - *Zawarte w dostawie!
- Zachować pozostające elementy, aby mieć możliwość ponownej zmiany kierunku otwarcia drzwi.



- Usunąć zaślepkę i osłonę zawiasów. Zdemontować górny zawias i zdjąć górne drzwiczki.
- Przełożyć bolec zawiasu w górnej części urządzenia.
- Odkręcić stoper do drzwi* i zamontować go po przeciwnej stronie. Odstawić drzwi w bezpiecznym miejscu.
- Zdemontować środkowy zawias i zdjąć drzwi.
- Przełożyć bolec zawiasu w górnej części urządzenia.
- Odkręcić stoper do drzwi* i zamontować go po przeciwnej stronie. Odstawić drzwi w bezpiecznym miejscu.
- Pochylić urządzenie lekko do tyłu i zablokować je w tej pozycji. Odkręcić nóżki, a następnie zdemontować dolny zawias i mocowanie drzwi.
- Przenieść i umocować dolny zawias na przeciwną stronę. Przykręcić nóżki.
- Ustawić urządzenie ponownie w pozycji pionowej. Umieścić zaślepki w wolnych otworach po środkowym zawiasie.
- Umieścić po przeciwnej stronie dolne drzwi i umocować je w odpowiedniej pozycji.
- Przekręcić dolny zawias o 180°, przenieść i umocować go po przeciwnej stronie.
- Przenieść na przeciwną stronę i zamontować w odpowiedniej pozycji górne drzwi.
- Zamontować zaślepkę i osłonę zawiasów* na górnej części urządzenia.

Sprawdzić czy drzwi są optymalnie zamontowane w pionie oraz w poziomie, tak aby możliwe było swobodne otwieranie i zamykanie drzwi.

Pierwsze uruchomienie/działanie

Przed pierwszym uruchomieniem

△ UWAGA

Po zakończeniu transportu urządzenie powinno stać przez 4 godziny, aby mógł się zebrać olej w kompresorze. Nieprzestrzeganie tej zasady może prowadzić do uszkodzenia kompresora a tym samym do awarii urządzenia.

Wyczyścić wnętrze urządzenia oraz wszystkie znajdujące się w nim elementy wyposażenia. Należy przestrzegać wskazówek umieszczonych w części „Czyszczenie i konserwacja“.

Włączanie

- Włączyć urządzenie przez podłączenie go do prądu.
- Przy pomocy regulatora znajdującego się wewnątrz urządzenia ustawić temperaturę. Więcej informacji na ten temat znajdą Państwo w części „Ustawienia”

Ustawienia

Ustawienie [0] oznacza że urządzenie jest wyłączone. Po przekręceniu regulatora temperatury zgodnie z ruchem wskazówek zegara urządzenie włączy się automatycznie.

Wartości [1 – 7] służą do ustawiania temperatury wewnątrz urządzenia. Po otwarciu drzwi włącza się automatycznie oświetlenie wewnętrzne

Pozycja 0: urządzenie wyłączone

Pozycja 1: stopień najniższy (najwyższa temperatura)

Pozycja 7: stopień najwyższy (najniższa temperatura)

Proszę zwrócić uwagę na to, że temperatura zmienia się w zależności od temperatury otoczenia (miejsce ustawienia), częstotliwości otwierania drzwi i zapelnienia lodówki.

Przy pierwszym uruchomieniu należy ustawić pokrętkę na najniższej temperaturze, aby urządzenie osiągnęło pożądaną temperaturę pracy. Następnie zaleca się ustawienie pokrętki na średni stopień, po czym mogą Państwo ewentualnie skorygować temperaturę.

Oświetlenie wewnętrzne

Po otwarciu drzwi oświetlenie włącza się automatycznie.

Przechowywanie żywności

i WSKAZÓWKA: Zalecenie!

Aby osiągnąć odpowiednią temperaturę przed włożeniem produktów należy schłodzić urządzenie.

△ UWAGA

Przed wszystkim należy kierować się informacjami dotyczącymi przechowywania produktów podanymi na opakowaniach.

Część chłodząca

Artykuły spożywcze w przestrzeni chłodzącej należy zawsze przechowywać pod przykryciem lub w opakowaniu, aby uniknąć wysychania oraz przenikania zapachów i smaków. Do pakowania nadają się:

- woreczki i folie do przechowywania żywności z polietylenu
- pojemniki z tworzywa sztucznego z przykrywkami
- specjalne pojemniki z tworzywa sztucznego z uszczelnieniem gumowym
- folia aluminiowa

Zalecenia

- Świeże zapakowane produkty należy przechowywać na szklanych półkach, a świeże owoce i warzywa w szufladzie na warzywa.
- Butelki stawiać na półkach na drzwiczkach.
- Poprzez cyrkulację powietrza powstają różne strefy klimatyczne.

- najzimniejsza strefa znajduje się z tyłu i dolnej części lodówki. Zalecane do magazynowania żywności, takiej jak ryby, kielbasy i mięso.
- najcieplejsza strefa znajduje się przy drzwiach i górnej części lodówki. Nadaje się do przechowywania np. ser i masło.
- Ciepłe potrawy wstawiać do lodówki dopiero po ostygnięciu.

Przechowywanie żywności - zamrażarka

Czterogwiazdkowa komora zamrażająca umożliwia przechowywanie zamrożonych produktów przez kilka miesięcy w temperaturze -18°C lub niższej, przygotowywanie kostek lodu oraz zamrażanie żywności. Temperatura wewnątrz urządzenia jest regulowana automatycznie regulatorem temperatury.

UWAGA

Należy uważać aby temperatura w urządzeniu nie wzrosła powyżej -18°C . W tym celu należy regularnie rozmrażać urządzenie. Gruba zamrożona warstwa na ściankach urządzenia osłabia działanie chłodzące i zwiększa zużycie energii.

Zamrażanie

- 24 godziny przed zamrażaniem zalecamy ustawienie temperatury w urządzeniu na najniższą, oraz pozostawienie tych ustawień kilka godzin po zakończeniu zamrażania. Urządzenie nie ucierpi jeżeli po zakończeniu mrożenia, ustawienia nie zostaną zredukowane do średniej temperatury, z przyczyn ekonomicznych należy jednak unikać ustawiania temperatury na najniższą.
- Świeże produkty należy tak szybko jak to możliwe przemrozić. Z tego względu temperaturę produktów w czasie zamrażania należy maksymalnie obniżyć, aby zapobiec powstawaniu kryształów lodu i uszkodzeniu struktury produktu.
- Zamrożone produkty powinny, jeżeli to możliwe dotykać dolnej ściany zamrażarki.

- Aby umożliwić cyrkulację powietrza należy zostawić odstępy między mrożonkami.

Przechowywanie produktów mrożonych

- Zapakowane mrożonki należy przechowywać zgodnie z zaleceniami producenta w zamrażarce. Należy uważać aby produkty nie rozmroziły się po zakupie; jak najszybciej należy umieścić produkty ponownie w zamrażarce.
- Mają państwo możliwość długoterminowego przechowywania żywności, tj. do 3 miesięcy. Ten czas może być jednak różny w zależności od produktu. Należy zapoznać się z informacją podaną na opakowaniu.

Środki ostrożności

- Nie przekraczaj maksymalnej wydajności zamrażania. Zobacz dane w "EU-Europejska Karta Produktu" lub na tabliczce znamionowej.
- Nie należy przechowywać w zamrażarce butelek i puszek w zamrażarce, ponieważ mogą pękać kiedy zawartość zamroźnie. W przypadku napojów gazowanych butelki i puszki mogą wybuchnąć po zamrożeniu zawartości.
- Raz rozmrożone produkty należy jak najszybciej spożyć i nie zamrażać ponownie, chyba że zostaną zamrożone po przetworzeniu.
- W przypadku przerwy w dostawie prądu należy otwierać drzwi. Jeżeli awaria trwa nie dłużej niż 11 godzin to produkty się nie zepsują.
- Nie spożywać produktów które są jeszcze zamrożone. Nie podawać dzieciom lodu bezpośrednio z zamrażarki. W skutek zimna może dojść do obrażeń w okolicy ust.
- Dotykanie metalowych elementów we wnętrzu urządzenia w przypadku bardzo wrażliwej skóry może wywołać objawy podobne do oparzeń.
- Nie dotykać głęboko zamrożonych produktów mokrymi lub wilgotnymi rękami, ponieważ dłonie mogą przymarznąć.

Odgłosy działania

Rodzaj Odgłosu	Przyczyna / Usuwanie
Mruczenie	Powodowane jest przez działający kompresor. Staje się głośniejsze kiedy kompresor włącza się lub wyłącza
Odgłos cieczo	Powstaje przez cyrkulację chłodziwa w agregacie
klikanie	Termostat włącza bądź wyłącza kompresor
uciażliwe odgłosy	Wibracja pótek lub węzownicy chłodziwej – należy sprawdzić czy są one prawidłowo zamocowane

Wyłączanie

Aby wyłączyć urządzenie należy ustawić regulator temperatury w pozycji „0”.

Jeżeli urządzenie będzie przez dłuższy czas wyłączone z użytkowania należy:

- Wyjąć przechowywane produkty
- Wyciągnąć wtyczkę lub wyłączyć, względnie wykręcić bezpiecznik,
- Wyczyścić dokładnie urządzenie (patrz rozdział „Czyszczenie i konserwacja“),
- zostawić otwarte drzwiczki, aby zapobiec tworzeniu się przykrych zapachów.

Wskazówki dotyczące oszczędzania energii

- Wyciągnąć wtyczkę jeżeli nie korzystają Państwo z urządzenia,
- Nie ustawiać urządzenia w sąsiedztwie kucharek, kaloryferów i innych źródeł ciepła. Przy wysokiej temperaturze otoczenia kompresor pracuje częściej i dłużej.
- Należy zwracać uwagę na wystarczające na- i odpowietrzenie w górnej oraz tylnej części urządzenia. nie zakrywać otworów wentylacyjnych.
- Nie ustawiać temperatury niższej niż jest to konieczne.

- Zwracać uwagę na to, aby w części zamrażającej nie wzrosła powyżej -18°C
- Urządzenie należy regularnie rozmrażać,
- Drzwi otwierać tylko na tak długo jak jest to konieczne,
- Uszczelnienie drzwiczek Państwa urządzenia musi być nienaruszone aby drzwiczki zamykały się prawidłowo.

Czyszczenie i konserwacja

⚠ OSTRZEŻENIE

- Przed rozpoczęciem prac konserwacyjnych zasadniczo wyłączyć urządzenie oraz odłączyć wtyczkę lub wyłączyć, względnie wykręcić bezpiecznik. Wtyczkę wyciągnąć z gniazdka ciągnąc za wtyczkę, nigdy za przewód.
- Nigdy nie czyścić lodówki parowymi urządzeniami czyszczącymi. Wilgotność może dostać się do części elektrycznych. Niebezpieczeństwo **porażenia prądem!** Gorąca para może także prowadzić do.
- Uszkodzenia części wykonanych z tworzywa sztucznego. Urządzenie przed uruchomieniem musi być suche.

⚠ UWAGA

- Nie używać szczotek drucianych ani innych przedmiotów o ostrych krawędziach.
- Nie używać środków czyszczących zawierających piasek.
- Nie wyginać przewodów przewodzących chłodziwo.

Z przyczyn higienicznych wewnątrz urządzenia oraz wewnętrzne elementy wyposażenia należy regularnie czyścić.

- Przed czyszczeniem należy wyjąć zawartość lodówki i przechowywać pod przykryciem w chłodnym miejscu.

- Wnętrze urządzenia, powierzchnie zewnętrzne, wyposażenie oraz uszczelki należy regularnie myć letnią wodą z łagodnym detergentem.
- Ostrożnie wyczyścić otwór odpływu wody czyszczykiem do fajki lub drutem do robótek ręcznych.
- Po dokładnym osuszeniu można ponownie uruchomić urządzenie.

Rozmrażanie

△ UWAGA

Nigdy nie używać metalowych narzędzi (np. Noża) do usuwania lodu z parownika. W przeciwnym razie może on zostać uszkodzony. Uszkodzony parownik może spowodować poważne szkody.

Część chłodząca wyposażona jest w automatykę rozmrażania. Podczas rozmrażania krople wody spływają po tylnej ścianie urządzenia. Woda skierowana do kanału odpływowego spływa do tacy zbierającej, z której następnie wyparowuje. Należy sprawdzać czy kanał odpływowy nie jest zatkany. Można go czyścić przy pomocy przetyczki do fajki lub drutu do robót ręcznych. Powstawanie cienkiej warstwy lodu na tylnej ścianie urządzenia jest zjawiskiem normalnym.

Dla mocniejszego chłodzenia i mniejszego zużycia energii należy regularnie rozmrażać **część zamrażającą**:

- Aby rozpocząć proces należy ustawić regulator temperatury w pozycji „0”, wyjąć wtyczkę z gniazdka oraz wyjąć bezpiecznik.
- Zawartość lodówki wyjąć i przechowywać pod przykryciem w chłodnym miejscu.
- Po rozpuszczeniu się lodu należy wytrzeć wodę oraz wnętrze urządzenia.
- Następnie uruchomić ponownie urządzenie podłączając je do źródła prądu i ustawiając temperaturę.

Wymiana oświetlenia

△ UWAGA

NIE ZDEJMOWAĆ osłony oświetlenia wewnętrznego. W przypadku awarii/ uszkodzenia oświetlenie LED może być wymienione wyłącznie przez specjalistę.

Rozwiązywanie problemów

Następujące zakłócenia mogą Państwo usunąć samodzielnie po sprawdzeniu:

Zakłócenie	Przyczyna/ Rozwiązanie
Urządzenie nie działa bądź działa nieprawidłowo	• Sprawdzić zasilanie / ustawienie temperatury / temperaturę urządzenia. • Odsłonić otwory wentylacyjne.
Przechowywane produkty są zbyt ciepłe	• Sprawdzić ustawienie temperatury. • Pozostawiać drzwi otwarte tylko tak długo jak to konieczne. • Sprawdzić miejsce ustawienia.
Urządzenie działa głośno	• Sprawdzić ustawienie urządzenia. • Patrz „Odgłosy działania”.
Woda zbiera się na podłodze urządzenia	• Sprawdzić ustawienie temperatury / drożność kanału odpływowego.
Nie działa oświetlenie	• Sprawdzić zasilanie. • Patrz: “Wymiana oświetlenia”.

i WSKAZÓWKA:

Jeżeli po opracowaniu powyższych kroków w dalszym ciągu mają Państwo problemy z urządzeniem, należy skontaktować się ze sprzedawcą.

Dane Techniczne

Wymagania energetyczne.....

Napięcie:220-240 V~ / 50 Hz

Pobór mocy:65 W

Wymiary/waga.....

W x S x G:143.0 x 55.0 x 54.0 cm

Masa netto:ca. 38.0 kg

Zastrzegamy sobie prawo wprowadzania zmian technicznych i projektowych w trakcie ciągłego rozwoju produktu.

Niniejsze urządzenie odpowiada wymaganiom normy bezpieczeństwa użytkownika oraz spełnia wymagania dyrektywy niskonapięciowej i kompatybilności elektromagnetycznej.

Warunki Gwarancji

Przyznajemy 24 miesiące gwarancji na produkt licząc od daty zakupu.

W tym okresie będziemy bezpłatnie usuwać w terminie 14 dni od daty dostarczenia wadliwego sprzętu z kartą gwarancyjną do miejsca zakupu wszystkie uszkodzenia powstałe w tym urządzeniu na skutek wady materiałów lub wadliwego wykonania, naprawiając oraz wymieniając wadliwe części lub, (jeśli uznamy za stosowne) wymieniając całe urządzenie na nowe.

Sprzęt do naprawy powinien być dostarczony w komplecie wraz z dowodem zakupu oraz z ważną kartą gwarancyjną do sprzedawcy w miarę możliwości w oryginalnym opakowaniu lub innym odpowiednim dla zabezpieczenia przed uszkodzeniem. W razie braku kompletnego opakowania fabrycznego, ryzyko uszkodzenia sprzętu podczas transportu do i z miejsca zakupu ponosi reklamujący. Naprawa gwarancyjna nie dotyczy czynności przewidzianych w instrukcji obsługi, do wykonania, których zobowiązany jest użytkownik we własnym zakresie i na własny koszt.

Gwarancja nie obejmuje:

- mechanicznych, termicznych, chemicznych uszkodzeń sprzętu i wywołanych nimi wad,
- uszkodzeń powstałych w wyniku działania sił zewnętrznych takich jak wyładowania atmosferyczne, zmiana napięcia zasilania i innych zdarzeń losowych,
- nieprawidłowego ustawienia wartości napięcia elektrycznego, zasilanie z nieodpowiedniego gniazda zasilania,
- sznurów połączeniowych, sieciowych, żarówek, baterii, akumulatorów,
- uszkodzeń wyrobu powstałych w wyniku niewłaściwego lub niezgodnego z instrukcją jego użytkowania, przechowywania, konserwacji, samowolnego zrywania plomb oraz wszelkich przeróbek i zmian konstrukcyjnych dokonanych przez użytkownika lub osoby niepowołane,
- roszczeń z tytułu parametrów technicznych wyrobu, o ile są one zgodne z podanymi przez producenta,
- prawidłowego zużycia i uszkodzeń, które mają nieistotny wpływ na wartość lub działanie tego urządzenia.

Karta gwarancyjna bez pieczętki sklepu, daty sprzedaży, niewypełniona, źle wypełniona, ze śladami poprawek, nieczytelna wskutek zniszczenia, bez możliwości ustalenia miejsca sprzedaży oraz dołączonego dowodu zakupu jest nieważna.

Korzystanie z usług gwarancyjnych nie jest możliwe po upływie daty ważności gwarancji. Gwarancja na części lub całe urządzenie, które są wymieniane kończy się, wraz z końcem gwarancji na to urządzenie. Wszystkie inne roszczenia, wliczając w to odszkodowania są wykluczone chyba, że prawo przewiduje inaczej. Roszczenia wykraczające poza tę umowę nie są uwzględniane przez tę gwarancję.

Gwarancja oraz zawarte w niej warunki obowiązują na terenie Rzeczypospolitej Polskiej.



Usuwanie

Znaczenie symbolu "Pojemnik na śmieci"

Proszę chronić nasze środowisko, sprzęt elektryczny nie należy do śmieci domowych.

Proszę korzystać z punktów zbiorczych przewidzianych do zdawania sprzętu elektrycznego i tam oddawać sprzęt, który nie będzie już używany.

Dzięki temu pomagają Państwo unikać potencjalnych następstw niewłaściwego usuwania odpadów, mających wpływ na środowisko naturalne oraz ludzkie zdrowie. Tym sposobem przyczyniają się Państwo do ponownego użycia, recyklingu i do innych form wykorzystania starego sprzętu elektrycznego i elektronicznego.

Informacje, gdzie można zdać sprzęt, mogą Państwo otrzymać w swoich regionalnych urzędach komunalnych lub w administracji gminy.

EU-Europejska Karta Produktu

Karta produktu zgodnie z zarządzeniem UE Nr. 1060/2010

Marka	BOMANN	
Model	DT 7311	
Kategoria ¹⁾	7	
Klasa wydajności energetycznej ²⁾	A++	
Roczne zużycie energii elektrycznej ³⁾	kWh/roki	171
Łączna pojemność użytkowa	l	169
- Pojemność użytkowa części chłodzącej (bez oznaczenia gwiazdkowego)	l	-
- W tym półka na wino	l	-
- W tym komora piwniczna	l	-
- W tym komora do przechowywania świeżej żywności	l	169
Łączna pojemność użytkowa części mrozącej	l	40
Oznaczenie gwiazdkowe ⁴⁾	4	
Domyslna temperatura dla pozostałych komór	°C	-
Najniższa temperatura w komorze przechowywania wina	°C	-
Bezsronowa	-	
Czas przechowywania w razie awarii	h	11
Zdolność zamrażania	kg/24h	2
Klasa klimatyczna ⁵⁾	N/ST	
Emisja hałasu	dB(A) re1 pW	42
Do zabudowy	-	
Chłodziarka do wina	-	

1) Kategorie chłodziarek do użytku domowego: 1 = Lodówka z jedną lub kilkoma komorami na świeże produkty; 2 = Lodówka ze strefą piwniczną, urządzenia chłodzące z komorą piwniczną i chłodziarki do wina; 3 = Lodówka do przechowywania w bardzo niskiej temperaturze oraz lodówka z komorą mrozącą bez oznaczenia gwiazdkowego; 4 = Lodówka z komorą mrozącą z 1 gwiazdką; 5 = Lodówka z dwugwiazdkową komorą mrozącą; 6 = Lodówka z trzygwiazdkową komorą chłodzącą; 7 = Lodówko-zamrażarka, 8 = Zamrażarka; 9 = Skrzynia zamrażająca; 10 = wielofunkcyjne urządzenia chłodzące i inne urządzenia

2) A+++ (najwyższa wydajność) do G (najniższa wydajność)

3) Roczne zużycie energii na podstawie średniego zużycia w ciągu 24h, rzeczywiste zużycie zależy od miejsca ustawienia urządzenia

4) * = komora -6°C lub zimniej

** = komora -12°C lub zimniej

*** = komora głęboko mroząca -18°C lub zimniej

*(***) = komora głęboko mroząca -18°C lub zimniej z minimalnym wypełnieniem komory

5) Klasa klimatyczna SN: temperatura otoczenia między +10°C a +32°C

Klasa klimatyczna N: temperatura otoczenia między +16°C a +32°C

Klasa klimatyczna ST: temperatura otoczenia między +16°C a +38°C

Klasa klimatyczna T: temperatura otoczenia między +16°C a +43°C

Informacja o zgodności z przepisami

BOMANN®

C. Bomann GmbH

www.bomann-germany.de

Made in P.R.C.

Stand 02/19