

BOMANN®

Haushalts- Vollraumkühlschrank VS 7258

Domestic larder • Domowa lodówka



Bedienungsanleitung/Garantie
Instruction manual • Instrukcja obsługi/Gwarancja

CE

Deutsch**Inhalt**

Einleitung	Seite	3
Allgemeine Hinweise	Seite	3
Spezielle Sicherheitshinweise für dieses Gerät	Seite	4
Transport und Verpackung	Seite	6
Geräteausstattung	Seite	6
Installation	Seite	6
Inbetriebnahme / Betrieb	Seite	8
Reinigung und Wartung	Seite	12
Störungsbehebung	Seite	14
Technische Daten	Seite	15
Garantie / Kundendienst	Seite	15
Entsorgung	Seite	16

English**Content**

Introduction	page	18
General notes	page	18
Special safety information for this unit	page	19
Transport and packaging	page	20
Appliance equipment	page	21
Installation	page	21
Startup / Operation	page	23
Cleaning and maintenance	page	26
Troubleshooting	page	28
Technical data	page	29
Disposal	page	29

Polish**Spis treści**

Wstęp	strona	31
Uwagi ogólne	strona	31
Ważne wskazówki dotyczące bezpieczeństwa	strona	32
Transport i opakowanie	strona	34
Opis urządzenia	strona	34
Instalacja	strona	34
Uruchamianie / Działanie przed	strona	36
Czyszczenie i konserwacja	strona	40
Usuwanie zakłóceń	strona	42
Dane techniczne	strona	43
Ogólne warunki gwarancji	strona	43
Usuwanie	strona	44

Einleitung

Vielen Dank, dass Sie sich für unser Produkt entschieden haben. Wir wünschen Ihnen viel Freude mit dem Gerät.

Symbole in dieser Bedienungsanleitung

Wichtige Hinweise für Ihre Sicherheit sind besonders gekennzeichnet. Beachten Sie diese Hinweise unbedingt, um Unfälle und Schäden zu vermeiden:

WARNUNG:

Warnt vor Gefahren für Ihre Gesundheit und zeigt mögliche Verletzungsrisiken auf.

ACHTUNG:

Weist auf mögliche Gefährdungen für das Gerät oder andere Gegenstände hin.

HINWEIS:

Hebt Tipps und Informationen für Sie hervor.

Allgemeine Hinweise



Lesen Sie vor Inbetriebnahme dieses Gerätes die Bedienungsanleitung sehr sorgfältig durch und bewahren Sie diese inkl. Garantieschein und Kassenbon gut auf. Falls Sie das Gerät an Dritte weitergeben, geben Sie auch die Bedienungsanleitung mit.

HINWEIS:

- Aufgrund stetiger Produktmodifikationen kann Ihr Gerät von dieser Bedienungsanleitung leicht abweichen; Funktionen und Verwendungsmethoden bleiben unverändert.
- Die Darstellungen in dieser Bedienungsanleitung dienen lediglich der Veranschaulichung und können vom Originalgerät abweichen.

- Benutzen Sie das Gerät ausschließlich für den **privaten und den dafür vorgesehenen Zweck**. Dieses Gerät ist nicht für den gewerblichen Gebrauch bestimmt.
- Es darf nur in der Art und Weise benutzt werden, wie es in dieser Bedienungsanleitung beschrieben ist. Jede andere Verwendung gilt als nicht bestimmungsgemäß und kann zu Sachschäden oder sogar zu Personenschäden führen.
- Dieses Gerät ist **nicht für die Verwendung als Einbaugerät** bestimmt.
- Benutzen Sie das Gerät nicht im Freien. Halten Sie es vor Hitze, direkter Sonneneinstrahlung, und Feuchtigkeit fern.
- Schalten Sie das Gerät aus, ziehen Sie den Netzstecker (ziehen Sie am Stecker, nicht am Kabel) oder schalten Sie die Sicherung ab, wenn Sie das Gerät nicht benutzen, zur Reinigung, Benutzerwartung oder bei Störung.
- Das Gerät und wenn möglich das Netzkabel müssen regelmäßig auf Zeichen von Beschädigungen untersucht werden. Bei Beschädigung darf das Gerät nicht mehr benutzt werden.
- Umbauten oder Veränderungen am Gerät sind aus Sicherheitsgründen nicht zulässig.
- Zur Sicherheit Ihrer Kinder lassen Sie keine Verpackungsteile (Plastikbeutel, Karton, Styropor, etc.) erreichbar liegen.

WARNUNG:

Lassen Sie kleine Kinder nicht mit Folie spielen. Es besteht **Erstickungsgefahr!**

Spezielle Sicherheitshinweise für dieses Gerät

- Dieses Gerät ist dazu bestimmt, im Haushalt und ähnlichen Anwendungen verwendet zu werden wie beispielsweise
 - in Personalküchen von Läden, Büros und anderen Arbeitsbereichen;
 - in der Landwirtschaft und von Gästen in Hotels, Motels und anderen Unterkünften;
 - Frühstückspensionen;
 - im Catering und ähnlichem Großhandelseinsatz.



WARNUNG:

- Stellen Sie sicher, dass die Belüftungsöffnungen im Gerätegehäuse oder im Einbaugehäuse nicht blockiert werden.
 - Stellen Sie beim Aufstellen des Gerätes sicher, dass das Netzkabel nicht eingeklemmt oder beschädigt wird.
 - Stellen Sie keine Mehrfachsteckdosen oder tragbaren Netzteile an der Geräterückseite auf.
 - Zum Beschleunigen des Abtauvorgangs keine anderen mechanischen Einrichtungen oder sonstigen Mittel als die vom Hersteller empfohlenen benutzen.
 - Beschädigen Sie nicht den Kältemittelkreislauf.
 - Betreiben Sie keine elektrischen Geräte innerhalb des Kühlfachs, die nicht der vom Hersteller empfohlenen Bauart entsprechen.
 - Lagern Sie keine explosionsfähigen Stoffe, wie z. B. Aerosolbehälter mit brennbarem Treibgas im Gerät.
- Dieses Gerät kann von **Kindern** ab 8 Jahren und darüber und von Personen mit reduzierten physischen, sensorischen oder mentalen

Fähigkeiten oder Mangel an Erfahrung und/oder Wissen benutzt werden, wenn sie beaufsichtigt oder bezüglich des sicheren **Gebrauchs des Gerätes** unterwiesen wurden und die daraus resultierenden Gefahren verstanden haben.

- **Kinder** dürfen nicht mit dem Gerät spielen.
- Reinigung und **Benutzer-Wartung** dürfen nicht durch **Kinder** durchgeführt werden, es sei denn, sie sind älter als 8 Jahre und werden beaufsichtigt.
- **HINWEIS:** Kinder ab 3 Jahren und jünger als 8 Jahre dürfen das Kühl-/Gefriergerät be- und entladen.
- Reparieren Sie das Gerät nicht selbst, sondern suchen Sie einen autorisierten Fachmann auf. Um Gefährdungen zu vermeiden, ein defektes Netzkabel nur vom Hersteller, einem qualifizierten Techniker oder dem Kundendienst durch ein gleichwertiges Kabel ersetzen lassen. Im Fall von Beschädigungen, dürfen Sie das Gerät nicht mehr benutzen.
- Bei Entsorgung nutzen Sie die von Elektrogeräten vorgesehenen Sammelstellen.

Kühlmittel - Sicherheitshinweise



WARNUNG

Brandgefahr durch brennbares Kühlmittel

Dieses Gerät verwendet das natürliche Kältemittel Isobutan (R600a). Es ist umweltfreundlich, jedoch brennbar. Gehen Sie daher beim Transport und bei der Installation des Gerätes mit besonderer Vorsicht vor, um eine Beschädigung des Kältemittelkreislaufs zu vermeiden.

Verhalten bei Beschädigung des Kühlkreislaufs:

Wenn Sie eine Beschädigung des Kühlkreislaufs feststellen oder vermuten, beachten Sie die folgenden Sicherheitsmaßnahmen:

- Vermeiden Sie unbedingt offenes Feuer und Zündquellen.
- Trennen Sie das Gerät sofort vom Stromnetz.
- Lüften Sie den Aufstellort gründlich.
- Kontaktieren Sie umgehend einen qualifizierten Fachbetrieb.

Transport und Verpackung

Gerät transportieren

- Transportieren Sie das Gerät nach Möglichkeit stets in aufrechter (vertikaler) Position.
- Sollte ein liegender Transport unvermeidbar sein, stellen Sie das Gerät vor der Inbetriebnahme für mehrere Stunden aufrecht auf, wie unter „*Vor der Erstinbetriebnahme*“ beschrieben.
- Schützen Sie das Gerät während des Transports unbedingt vor Witterungseinflüssen wie Regen oder direkter Sonneneinstrahlung.

Gerät auspacken

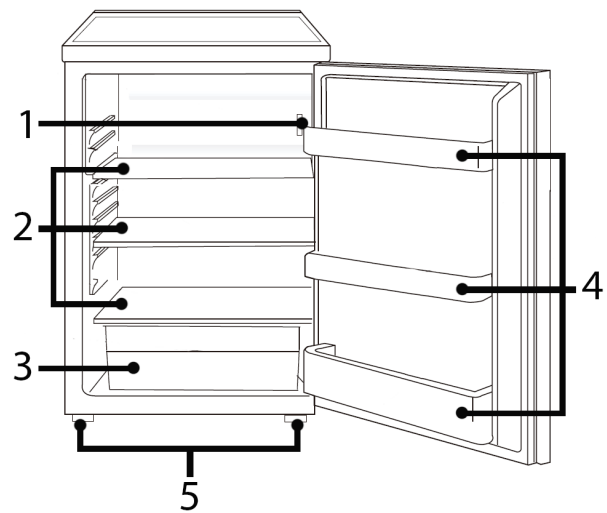
- Nehmen Sie das Gerät aus seiner Verpackung.
- Entfernen Sie sämtliches Verpackungsmaterial, wie Folien, Füllmaterial und Kartonverpackung.
- Entsorgen Sie nicht mehr benötigte Verpackungsmaterialien gemäß den örtlich geltenden Vorschriften.
- Überprüfen Sie das Gerät auf eventuelle Transportschäden, um Gefährdungen zu vermeiden.
- Im Schadensfall nehmen Sie das Gerät nicht in Betrieb. Wenden Sie sich an Ihren Händler.

HINWEIS:

Am Gerät können sich noch Staub oder Produktionsreste befinden. Wir empfehlen, das Gerät gemäß den Anweisungen unter „*Reinigung und Wartung*“ zu reinigen, bevor Sie es in Betrieb nehmen.

Geräteausstattung

Geräteübersicht



- | | | | |
|---|--|---|--------------|
| 1 | Temperaturregler /
Innenbeleuchtung | 3 | Gemüseschale |
| 2 | Glasablagen | 4 | Türablagen |
| | | 5 | Standfüße |

Lieferumfang

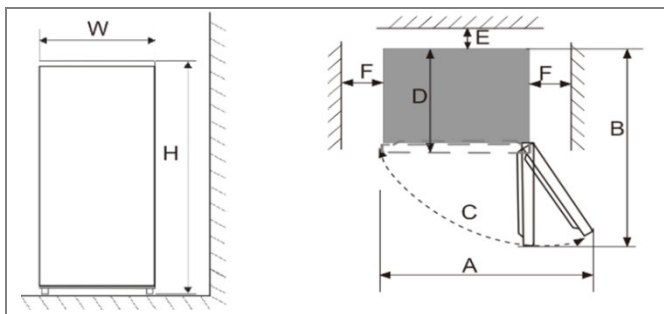
- 3x Glasablage, 1x Gemüseschale
- 3x Türablage, 1x Eierablage

Installation

Anforderungen an den Aufstellort

Um einen sicheren und energieeffizienten Betrieb zu gewährleisten, beachten Sie folgende Voraussetzungen für den Installationsort:

- Sorgen Sie für eine ausreichende Belüftung rund um das Gerät, damit die Wärme effektiv abgeleitet werden kann.
- Halten Sie folgende Mindestabstände ein:
 - Rückseite: ca. 50–70 mm
 - Seiten und oberhalb des Gerätes: jeweils mindestens 100 mm
 - der Standort sollte so gewählt sein, dass sich die Gerätetür vollständig öffnen lässt.



Abmessungen in mm

W	D	H	A
550	580	850	1100
B	C	E	F
1130	135°	≥50	100

Geeignete Umgebungsbedingungen

- Das Gerät darf nur an Orten aufgestellt werden, deren Umgebungstemperatur der ausgewiesenen Klimaklasse entspricht. Angaben finden Sie unter „Technische Daten“ und auf dem Typenschild im Geräteinneren oder auf der Rückseite.
- Der Aufstellort muss eben, stabil und tragfähig sein. Sollte das Gerät nicht exakt waagrecht stehen, justieren Sie die Standfüße entsprechend.

Ungeeignete Standorte

- Standorte in direkter Nähe zu Wärmequellen, wie Heizkörpern, Herden oder direkter Sonneneinstrahlung.
- Bereiche mit hoher Luftfeuchtigkeit, z. B. Badezimmer oder im Freien – dort besteht Korrosionsgefahr an Metallteilen.
- Orte in der Nähe von flüchtigen, entflammenden Stoffen wie Benzin, Alkohol, Lösungsmitteln oder Lacken.
- Räume mit schlechter Luftzirkulation, wie z. B. Garagen oder geschlossenen Lagerräumen.
- Außenbereiche oder andere Orte mit direktem Einfluss von Witterungseinflüssen.

Gerätstand ausrichten

Geringfügige Bodenunebenheiten können über die Standfüße ausgeglichen werden.

- Überprüfen Sie, ob das Gerät waagrecht steht.
- Sollte das Gerät nicht im Gleichgewicht sein, justieren Sie die Standfüße entsprechend.

Elektrischer Anschluss

WARNUNG:

- Die Installation an das Stromnetz muss gemäß den lokalen Gesetzen und Vorschriften erfolgen.
- Ein unsachgemäßer Anschluss kann zu **Stromschlägen** und **schweren Verletzungen** führen.
- Verändern Sie den Netzstecker des Gerätes niemals! Ist die Steckdose für den Netzstecker ungeeignet, lassen Sie diese von einer Elektrofachkraft austauschen.
- Die Steckdose muss jederzeit frei zugänglich sein, damit das Gerät im Notfall schnell vom Stromnetz getrennt werden kann.

Vor dem Anschluss:

- Überprüfen Sie, ob die Netzspannung mit den Angaben auf dem Typenschild des Gerätes übereinstimmt.
- Verwenden Sie ausschließlich eine vorschriftsmäßig installierte Schutzkontakt-Steckdose.
- Ist der Netzstecker nach der Installation nicht zugänglich, muss eine geeignete Trennvorrichtung (z. B. allpoliger Schalter mit mindestens 3 mm Kontaktöffnung) installiert werden, um die Sicherheitsvorschriften einzuhalten.

Türanschlagwechsel

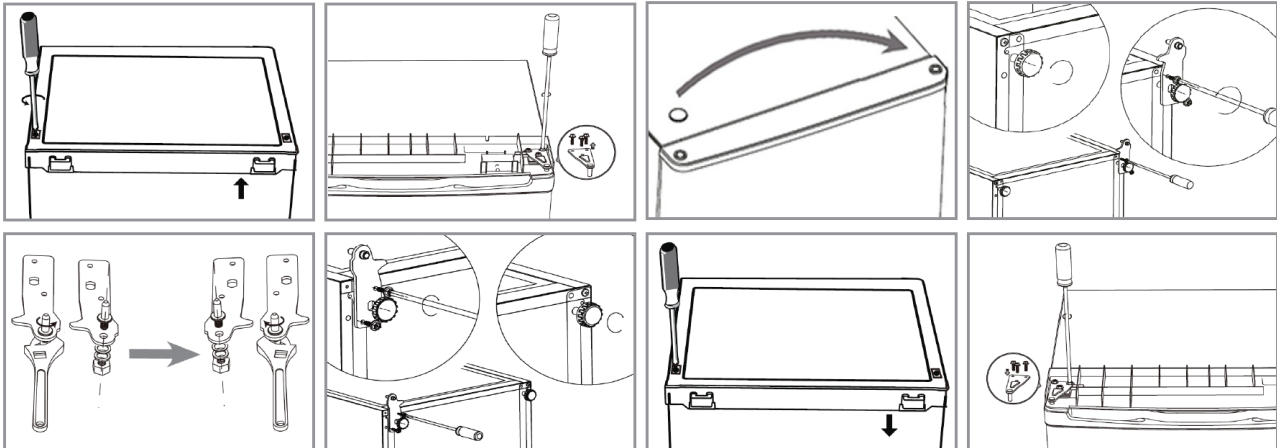
Der Türanschlag kann von rechts (werkseitige Voreinstellung) auf die linke Seite geändert werden, wenn dies am Aufstellort erforderlich ist.

WARNUNG:

Beim Auswechseln des Türanschlags darf das Gerät nicht mit dem Netzstrom verbunden sein.

i HINWEIS:

- Bitten Sie eine zweite Person um Unterstützung.
- Möglicherweise benötigen Sie einen Schraubenschlüssel, Kreuzschlitz- sowie einen Schlitzschraubendreher.
- Zu entnehmende Bauteile sind, sofern erforderlich, aufzubewahren, um eine spätere Rückmontage zu ermöglichen.



- Lösen Sie die Schrauben der Geräteabdeckung und nehmen Sie diese vorsichtig ab.
- Demontieren Sie das obere Türscharnier und heben Sie die Gerätetür nach oben ab.
- Versetzen Sie den Blindstopfen in die freiliegende Bohrung auf der gegenüberliegenden Türoberkante. Stellen Sie die Gerätetür anschließend sicher zur Seite.
- Kippen Sie das Gerät leicht nach hinten und sichern Sie es in dieser Position. Schrauben Sie die Standfüße heraus und demontieren Sie das untere Türscharnier.
- Montieren Sie das untere Türscharnier auf der gegenüberliegenden Geräteseite; nachdem Sie den Scharnierstift herausgeschraubt und von der anderen Scharnierseite wieder eingeschraubt haben. Schrauben Sie die Standfüße entsprechend ein.
- Stellen Sie das Gerät wieder in die aufrechte Position. Setzen Sie die Gerätetür auf und fixieren Sie sie in der vorgesehenen Position.
- Befestigen Sie das obere Türscharnier auf der neuen Seite und sichern Sie die Gerätetür damit endgültig.
- Setzen Sie die Geräteabdeckung wieder auf und befestigen Sie sie mit den Schrauben.
- Überprüfen Sie abschließend, ob die Türdichtung korrekt sitzt und die Gerätetür sauber und leichtgängig schließt. Achten Sie auf eine exakte vertikale und horizontale Ausrichtung.

Inbetriebnahme / Betrieb

Bestimmungsgemäße Verwendung

Das Gerät ist für die Verwendung im privaten Gebrauch/Haushalt bestimmt. Es eignet sich zur Kühlung leicht verderblicher Lebensmittel wie Milch, Milchprodukte, Fleisch, Fisch, Eier, Margarine, diverser Aufstriche sowie kälteunempfindlicher Obst- und Gemüsesorten.

Dieses Kühlgerät ist **nicht zum Einfrieren** von Lebensmitteln geeignet!

Vor der Erstinbetriebnahme

ACHTUNG:

Nach dem Transport muss das Gerät mindestens vier Stunden in aufrechter Position stehen, bevor es an die Stromversorgung angeschlossen wird. Andernfalls kann es zu Fehlfunktionen des Kühlsystems und in der Folge zu einem Geräteausfall kommen.

- Reinigen Sie den Innenraum des Gerätes sowie sämtliches Zubehör gründlich vor der ersten Benutzung. Beachten Sie hierzu die Hinweise im Kapitel „*Reinigung und Wartung*“.

Gerät starten

- Gerät an die Stromversorgung anschließen.
- Legen Sie die Betriebsbedingungen fest. Lesen Sie hierzu die nachstehenden Abschnitte.

Temperaturregler

Stellung [0] bedeutet, dass sich das Gerät im ausgeschalteten Zustand befindet.

- Drehen Sie den Temperaturregler von dieser Stellung aus im Uhrzeigersinn, das Gerät schaltet sich automatisch ein.

Die Leistungsstufen [1 - 7] regeln die verschiedenen Werte der Innentemperatur.

Leistungsstufe	
1, 2	niedrigste Stufe, wärmste Innentemperatur
3, 4	mittlere Stufe, optimale Betriebstemperatur
5, 6, 7*	höchste Stufe, kälteste Innentemperatur

***Vorsicht** vor zu hohen Einstellungen, denn die Maximalstufe bedeutet ggfs. schon "Gefrierpunkt".

Einstellungen

Die Innentemperatur wird maßgeblich von der Umgebungstemperatur (Aufstellungsort), der Häufigkeit des Türöffnens sowie der Bestückung des Gerätes beeinflusst.

- Beim **Erstbetrieb** sollte zunächst die **niedrigste Temperatur** (höchste Leistungsstufe) gewählt werden, bis die gewünschte Betriebstemperatur erreicht ist.
- Anschließend empfiehlt sich eine **Rückstellung** auf eine **mittlere Stufe**,
 - um die Temperatur bei Bedarf leichter anpassen zu können und
 - um den Energieverbrauch zu reduzieren. Eine dauerhaft hohe Leistungsstufe führt zu einem erhöhten Stromverbrauch.

Die **empfohlene Kühlraumtemperatur** für eine optimale Lebensmittellagerung beträgt ca. **4-7°C**.

Innenbeleuchtung

Für optimale Sicht schaltet sich beim Öffnen der Gerätetür die Innenbeleuchtung automatisch ein.

Ausstattung

Die Innenausstattung und das mitgelieferte Zubehör **können modellabhängig variieren** und geringfügig von den in dieser Anleitung beschriebenen Komponenten abweichen.

Ablagen

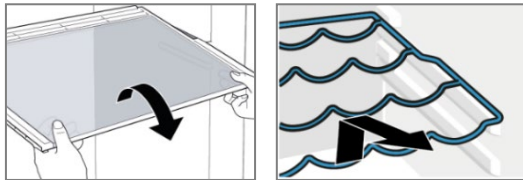
Die Ablagen bzw. Einschübe sind modellabhängig (teilweise) höhenverstellbar und herausnehmbar. Dies ermöglicht eine individuelle Lagerung und erleichtert die Reinigung des Innenraums.

HINWEIS:

Für eine optimale Energieeffizienz sollten alle Ablagen und Einschübe möglichst in ihrer ursprünglichen Position verbleiben.

Ablageflächen entnehmen / einsetzen

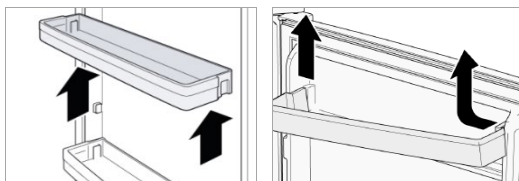
- Zur Entnahme, Gerätetür vollständig öffnen, Ablage ggf. leicht anheben, schräg stellen und nach vorne herausziehen.



- Zum Einsetzen, Ablage waagrecht in der gewünschten Höhe einschieben, bis sie sicher zum stabil aufliegt.

Türabsteller entnehmen / einsetzen

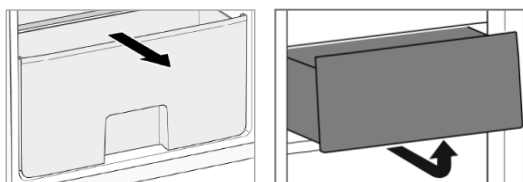
- Zur Entnahme, Türabsteller nach oben aus der Halterung drücken oder je nach Modell, erst auf einer Seite nach innen drücken, bis sich diese Seite nach oben herausnehmen lässt.



- Zum Einsetzen, Türabsteller flach auf die gewünschte Position auflegen und beide Seiten nach unten drücken, bis er in den Halterungen einrastet.

Schubfach entnehmen / einsetzen

- Zur Entnahme, Schubfach nach vorne herausziehen, ggf. leicht schräg stellen und vollständig entnehmen.



- Zum Einsetzen, Schubfach leicht schräg ansetzen, vorderen Teil ggf. leicht anheben und bis zum Anschlag einschieben.

Eierablage

Modellabhängig liegt dem Gerät eine Ablage zur Aufbewahrung von Eiern bei.

Lebensmittel lagern

HINWEIS: Empfehlung!

Damit die Temperatur im Innenraum ausreichend niedrig ist, lassen Sie das Gerät vor dem ersten Einlegen von Lebensmitteln für einige Zeit vorkühlen.

ACHTUNG:

Beachten Sie grundsätzlich die Lagerungsvorschriften auf den Verkaufsverpackungen.

Um eine Verunreinigung von Lebensmitteln zu vermeiden, sind folgende Anweisungen zu beachten:

- Wenn die Gerätetür für eine längere Zeit geöffnet wird, kann es zu einem erheblichen Temperaturanstieg im Geräteinneren führen.
- Die Flächen, die mit Lebensmittel und zugänglichen Ablaufsystemen in Berührung kommen können, regelmäßig reinigen (siehe „*Reinigung und Wartung*“).
- Rohes Fleisch und Fisch in geeigneten Behältern so aufbewahren, dass es andere Lebensmittel nicht berührt oder auf diese tropft.
- Zwei- ** Sterne Gefrierfächer sind für die Aufbewahrung von bereits eingefrorenen Lebensmitteln und die Aufbewahrung oder Zubereitung von Speiseeis oder Eiswürfeln geeignet.
- Ein- *, Zwei- ** und Drei- *** Sterne-Fächer sind nicht für das Einfrieren von frischen Lebensmitteln bestimmt.
- Wenn das Gerät für längere Zeit leer steht, beachten Sie die Hinweise unter „*Abschalten*“.

Lebensmittel sollten immer abgedeckt oder verpackt ins Gerät gelangen, um Austrocknen und Geruchs- oder Geschmacksübertragung auf anderes Kühlgut zu vermeiden. Zum Verpacken eignen sich z. B.

- Frischhaltebeutel, Folien aus Polyäthylen
- Kunststoffbehälter mit Deckel
- Spezielle Hauben aus Kunststoff mit Gummizug
- Aluminiumfolie

Temperaturzonen und Lagerungsempfehlungen

Der Kühlraum weist durch die Luftzirkulation unterschiedliche Temperaturzonen auf. Grundsätzlich sinkt die kalte Luft im Gerät nach unten, wodurch sich verschiedene Kältezonen ergeben.

- Die Rückwand und der untere Bereich des Kühlraums bieten Temperaturen von ca. 2 bis 3 Grad Celsius. Diese kühle Zone ist besonders geeignet für leicht verderbliche Lebensmittel wie rohes Fleisch, Fisch und Wurstwaren. Damit die Qualität erhalten bleibt und keine Keimbildung stattfindet, sollten diese Lebensmittel gut verpackt oder abgedeckt sein, um Kreuzkontaminationen zu vermeiden.
- Im mittleren Kühlraum liegt die Temperatur etwa zwischen 4 und 7 Grad Celsius. Dieser Bereich eignet sich ideal für Milchprodukte wie Joghurt, Käse, Frischkäse oder Sahne, die eine gleichmäßige, kühle Umgebung benötigen, aber nicht zu kalt gelagert werden sollten.
- Mit Temperaturen von etwa 6 bis 8 Grad Celsius ist der obere Kühlraum eher für gut verpackte Speisereste, Eingemachtes oder bereits gekochte Speisen geeignet. Diese benötigen eine moderate Kühlung, um frisch zu bleiben, aber keine allzu niedrigen Temperaturen.
- Die Tür ist aufgrund der häufigen Öffnungen die wärmste Stelle im Kühlraum. Hier lagert man am besten Lebensmittel, die eine geringere Kühlung vertragen. Butter, Eier oder Getränke sind hier gut aufgehoben. Im unteren Türfach finden größere Flaschen oder Getränkekartons ihren Platz.
- Eine Gemüseschale eignet sich besonders für die Lagerung von Obst und Gemüse. Die Temperatur hier liegt meist um die 8 Grad Celsius. Obst und Gemüse sind empfindlich gegenüber zu kalten Temperaturen, weshalb die Gemüseschale durch eine Glasablage oberhalb geschützt wird. Diese verhindert, dass die kalte Luft direkt auf das

Gemüse einwirkt und schützt es vor Austrocknung und Feuchtigkeitsverlust.

Betriebsgeräusche

Einige Betriebsgeräusche sind normal und weisen auf den einwandfreien Betrieb hin.

Geräuschart	Ursache
Murmeln	Kompressor in Betrieb
Flüssigkeitsgeräusche	Zirkulation des Kühlmittels
Klickgeräusche	Temperaturregler schaltet Kompressor ein oder aus
Störende Geräusche	Vibrieren der Ablagen oder der Kühlschlangen

Abschalten

Zum Abschalten den Temperaturregler auf die Ausposition stellen. Bei längerer Außerbetriebnahme empfiehlt sich folgendes Vorgehen:

- Kühlgut entnehmen, um Verderb und unangenehme Gerüche zu vermeiden.
- Gerät von der Stromversorgung trennen.
- Sofern modellabhängig erforderlich, das Gerät vollständig abtauen. Anschließend eine gründliche Reinigung durchführen, um Rückstände, Eisbildung und mögliche Keime zu entfernen (siehe Kapitel „*Reinigung und Wartung*“).
- Nach der Reinigung die Gerätetür offenlassen oder einen Spalt weit öffnen, um eine ausreichende Luftzirkulation zu gewährleisten. Dies beugt Schimmelbildung und unangenehmen Gerüchen vor.

Tipps zur Energieeinsparung

- Gerät vom Stromnetz trennen, wenn es längere Zeit nicht genutzt wird.
- Das Gerät nicht in der Nähe von Herd, Heizkörpern oder anderen Wärmequellen aufstellen, da

hohe Umgebungstemperaturen den Kompressor stärker beanspruchen.

- Für ausreichende Be- und Entlüftung am Sockel und der Rückseite sorgen. Lüftungsöffnungen niemals abdecken.
- Alle Ablagen, Regale und Schubladen (modellabhängig) in der Originalposition belassen.
- Die Temperatur nicht kälter einstellen als unbedingt nötig.
- Warme Speisen vor dem Einlagern vollständig abkühlen lassen.
- Gerät regelmäßig abtauen (modellabhängig), um Eisbildung und erhöhten Energieverbrauch zu vermeiden.
- Die Tür nur so kurz wie nötig öffnen, um Kälteverlust zu minimieren.
- Sicherstellen, dass die Türdichtung intakt ist, damit die Tür vollständig und dicht schließt.

Reinigung und Wartung

WARNUNG:

- Vor Reinigungs- und Wartungsarbeiten das Gerät grundsätzlich von der Stromversorgung trennen.
- Das Gerät nie mit Dampfreinigungsgeräten reinigen. Feuchtigkeit könnte in elektrische Bauteile gelangen. **Stromschlaggefahr!** Heißer Dampf kann zu Schäden an Kunststoffteilen führen.
- Das Gerät muss trocken sein, bevor Sie es wieder in Betrieb nehmen.

ACHTUNG:

- Benutzen Sie keine Drahtbürste oder anderen scharfkantigen, scheuernden Gegenstände.
- Benutzen Sie keine scharfen oder scheuernden Reinigungsmittel.
- Beschädigen Sie nicht den Kältemittelkreislauf.

Reinigung des Gerätes einschl. Innenausstattung

Um Schmutz und Keimen Einhalt zu gebieten, reinigen Sie das Gerät regelmäßig!

- Räumen Sie zunächst das Kühlgut aus und lagern Sie dieses an einem kühlen Ort. Entnehmen Sie alle beweglichen Teile wie Ablagen und Einschübe.
- Reinigen Sie den Geräte- Innenraum, die Außenflächen und das entnommene Zubehör mit lauwarmem Wasser und mildem Reinigungsmittel; oder mit einem sauberen, feuchten Mikrofaser-tuch ohne Reinigungsmittel.
- Säubern Sie vorsichtig die Öffnung und den Ablaufkanal für Tauwasser, z. B. mit einem Pfeifenreiniger oder einem Wattestäbchen.
- Für Edelstahlflächen (modellabhängig) verwenden Sie ein spezielles Edelstahl-Reinigungsmittel, um Fingerabdrücke und Flecken zu entfernen. Wischen Sie in Richtung der Edelstahlstruktur, um Kratzer zu vermeiden.
- Nachdem alles gründlich getrocknet wurde, können Sie das Gerät wieder in Betrieb nehmen.
- Modellabhängig sollten Sie mindestens einmal im Jahr den Staub an der Geräterückwand und auf dem Kondensator (Metallgitter) entfernen. Verwenden Sie dazu eine weiche Bürste oder einen Staubsauger.

Türdichtung reinigen / wechseln

Kontrollieren Sie regelmäßig die Dichtung auf Verschmutzungen, Beschädigungen und Luftdichtigkeit!

Dichtung auf Luftdichtheit prüfen

- Klemmen Sie zur Prüfung ein dünnes Stück Papier an verschiedenen Stellen ein. Das Papier muss sich an allen Stellen gleich schwer durchziehen lassen.

Dichtung reinigen

- Reinigen Sie die Dichtung nur mit klarem Wasser!
- **ACHTUNG**, Fett und Öl macht die Dichtung porös und spröde. Wischen Sie Fett oder Öl sofort mit einem feuchten, sauberen Tuch auf.

Dichtung wechseln

- Entnehmen Sie den Geräteinhalt und tauen Sie, falls notwendig, das Gerät ab. Achten Sie darauf, wie die alte Dichtung befestigt ist. Die meisten Dichtungen sind nur gesteckt.
- Entfernen Sie den abgenutzten Dichtungsgummi, indem Sie diesen aus der Nut entfernen. Reinigen Sie die Gerätetür und die Nut unterhalb des Gummis sorgfältig und entfernen Sie eventuell vorhandene Klebstoffrückstände.
- Bringen Sie den neuen Gummi an. Den Dichtungsgummi ggfs. mit einem Haartrockner oder mit heißem Wasser erwärmen und von Hand in die richtige Form bringen. Beginnen Sie die Dichtung in einer Ecke anzudrücken und drücken/streichen Sie diese dann rund um die Türe in die dafür vorgesehene Nut.
- Kontrollieren Sie die Dichtung weiterhin regelmäßig auf Verschmutzungen und Beschädigungen!

Abtauen

△ ACHTUNG:

Verwenden Sie keinesfalls spitze oder metallische Gegenstände (z. B. Messer), um Eis vom Verdampfer zu entfernen, es besteht **Beschädigungsgefahr**.

Eine **dünne Eisschicht** an der Rückwand des Kühlraums ist im normalen Betrieb **unbedenklich**.

Das Tauwasser wird automatisch über einen Ablaufkanal in eine Auffangschale auf dem Kompressor geleitet, wo es verdunstet.

- Überprüfen Sie stets den Tauwasserablauf und stellen Sie sicher, dass er nicht verstopft ist, damit das Wasser ungehindert abfließen kann.

Ein **manuelles Abtauen** ist in der Regel **nicht erforderlich**, kann bei übermäßiger Eisbildung, z. B. durch häufiges Öffnen der Tür, hohe Luftfeuchtigkeit im Innenraum oder dauerhaft hohe Kühlleistung, jedoch sinnvoll sein. Es verbessert die Kühlleistung und senkt den Energieverbrauch.

Vorgehensweise beim Abtauen:

- Trennen Sie das Gerät vom Stromnetz.
- Entnehmen Sie das Kühlgut und lagern Sie dieses an einem kühlen Ort.
- Warten Sie, bis das Eis vollständig geschmolzen ist. Tür geöffnet lassen, ggf. Schüssel mit heißem Wasser hineinstellen (keine Heizgeräte o. Ä. verwenden!).
- Tauwasser mit einem Tuch aufnehmen und den Innenraum gründlich trocknen.
- Gerät wieder an die Stromversorgung anschließen und Temperatur neu einstellen.
- Kühlgut zurücklegen, sobald die Zieltemperatur erreicht ist.

Leuchtmittel

Das Gerät ist mit einer LED-Beleuchtung ausgestattet, die der **Energieeffizienzklasse G** entspricht.

△ ACHTUNG:

Arbeiten an der Beleuchtung dürfen nur von autorisiertem Fachpersonal durchgeführt werden.

Verhalten bei Defekt der Beleuchtung:

- Gerät vom Stromnetz trennen.
- Autorisierten Elektrofachbetrieb kontaktieren.
- Ausschließlich Original-Ersatzteile verwenden, um Sicherheit und Energieeffizienz zu gewährleisten (siehe „*Garantie / Kundenservice*“).

Türscharnier wechseln

Wenn die Gerätetür beim Öffnen stottert, knackt oder klemmt, deutet dies meist auf ein verschlissenes oder beschädigtes Türscharnier hin.

Es ist empfehlenswert alle Türscharniere zugleich auszutauschen, sonst winkt schon bald die nächste Reparatur.

- Entnehmen Sie den Geräteinhalt und die bewegliche Innenausstattung.
- Kippen Sie das Gerät nach hinten und blockieren Sie es in dieser Position, um ein Herausrutschen der Gerätetür zu verhindern.

- Die **Scharnierdemontage** des oberen und unteren Türscharniers erfolgt, wie im Abschnitt „*Türanschlagwechsel*“ beschrieben.
- Die jeweilige **Scharniermontage** erfolgt in umgekehrter Reihenfolge.
- Gerätetür probeweise öffnen und schließen, ggf. Scharniere nachjustieren. Stellen Sie in jedem Fall sicher, dass die Tür dicht und passgenau aufliegt.

Störungsbehebung

Bevor Sie sich an den Kundenservice wenden

Bevor Sie sich an den Kundenservice wenden, prüfen Sie, ob Sie alle im Handbuch genannten Schritte zur Fehlerbehebung durchgeführt haben – z. B. Stromversorgung, Reinigung oder Einstellungen.

Störung	Mögliche Ursache	Maßnahme
Gerät arbeitet nicht oder unregelmäßig	Keine Stromversorgung, falsche Temperatureinstellung, Umgebungstemperatur ungeeignet	Stromanschluss prüfen, Temperatureinstellung und Aufstellort kontrollieren
Kühlleistung unzureichend	Temperatur zu hoch eingestellt, warme Produkte eingelegt, Tür zu häufig geöffnet, Tür undicht	Temperatureinstellung prüfen, Produkte vor dem Einlagern abkühlen lassen, Türdichtung kontrollieren
Gerät ist laut im Betrieb	Gerät steht nicht waagrecht, betriebsbedingte Geräusche	Auf sicheren, ebenen Stand achten, siehe Abschnitt „ <i>Betriebsgeräusche</i> “
Wasser auf dem Geräteboden	Temperatur zu niedrig eingestellt, Kondenswasserbildung, Tauwasserablaufkanal blockiert	Temperatureinstellung prüfen und ggf. anpassen, Tauwasserablauf und -öffnung reinigen
Beleuchtung funktioniert nicht	Kein Strom, defektes Leuchtmittel	Stromversorgung prüfen, siehe Abschnitt „ <i>Leuchtmittel</i> “
Gerätetür schließt nicht richtig	Türdichtung verschmutzt oder beschädigt, Gerät überfüllt, Kühlgut blockiert die Tür	Dichtung reinigen oder ersetzen, Gerät nicht überfüllen, Türbereich freihalten
Unangenehme Gerüche im Gerät	Verdorbenes oder offen gelagertes Kühlgut, mangelnde Reinigung	Verdorbenes Kühlgut entfernen, Gerät gründlich reinigen

i HINWEIS:

Sollte Ihr Gerät trotz der oben genannten Maßnahmen weiterhin nicht einwandfrei funktionieren, wenden Sie sich an Ihren Fachhändler oder direkt an den Kundenservice. Die Kontaktdaten finden Sie im Abschnitt „*Garantie / Kundenservice*“.

Technische Daten

Im Folgenden finden Sie technische Daten und Spezifikationen Ihres Gerätes, die für Installation, Betrieb und Wartung gegebenenfalls relevant sind.

Klimaklasse SN/N/ST

Dieses Gerät ist für den Betrieb bei Umgebungstemperaturen von **+10°C bis +38°C** ausgelegt.

Elektrischer Anschluss

- Anschlussspannung: **220–240 V~ / 50 Hz**
- Leistungsaufnahme: **75 W**
- Nennleistung: **0,7 A**

Abmessungen (H × B × T) / Gewicht

- Geräteabmessung: **85,0 × 55,0 × 58,0 cm**
- Nettogewicht: **ca. 29,0 kg**

Weitere Produktinformationen finden Sie über den QR-Code auf dem beiliegenden Energielabel oder online in der offiziellen EU-Produktdatenbank:

<https://eprel.ec.europa.eu>

Technische und gestalterische Änderungen im Rahmen der laufenden Produktentwicklung vorbehalten.

Hinweis zur Richtlinienkonformität

Hiermit erklärt der Hersteller, dass das in dieser Anleitung beschriebene Gerät den folgenden Anforderungen entspricht:

- Europäische Niederspannungsrichtlinie 2014/35/EU
- EU-Richtlinie zur elektromagnetischen Verträglichkeit 2014/30/EU
- Ökodesign Richtlinie 2009/125/EG
- RoHS-Richtlinie 2011/65/EU & 2015/863/EU
- Verordnung zur Energieverbrauchskennzeichnung 2017/1369/EU

Garantie / Kundenservice

Garantiebedingungen

1. Gegenüber Verbrauchern gewähren wir bei privater Nutzung des Gerätes eine Garantie von 24 Monaten ab Kaufdatum. Ist das Gerät zur gewerblichen Nutzung geeignet, gewähren wir beim Kauf durch Unternehmer für das Gerät eine Garantie von 6 Monaten. Die Garantiezeit für Verbraucher reduziert sich auf 6 Monate, sofern sie ein zur gewerblichen Nutzung geeignetes Gerät – auch teilweise – gewerblich nutzen.
2. Voraussetzung für unsere Garantieleistungen sind der Kauf des Gerätes in Deutschland sowie die elektronische Übersendung einer Kopie des Kaufbeleges (wird bei der Anmeldung zur Garantieabwicklung automatisch abgefragt, siehe Punkt Garantieabwicklung). Befindet sich das Gerät zum Zeitpunkt des Garantiefalls im Ausland, muss es auf Kosten des Käufers uns zur Erbringung der Garantieleistungen zur Verfügung gestellt werden.
3. Mängel müssen innerhalb von 14 Tagen nach Erkennbarkeit uns schriftlich angezeigt werden. Besteht der Garantieanspruch zu Recht, entscheiden wir, auf welche Art der Schaden / Mangel behoben werden soll, ob durch Reparatur oder durch Austausch eines gleichwertigen Gerätes.
4. Garantieleistungen werden nicht für Mängel erbracht, die auf der Nichtbeachtung der Gebrauchsanweisung, unsachgemäßer Behandlung oder normaler Abnutzung des Gerätes beruhen. Garantieansprüche sind ferner ausgeschlossen für leicht zerbrechliche Teile, wie zum Beispiel Glas, Kunststoff oder Leuchtmittel. Schließlich sind Garantieansprüche ausgeschlossen, wenn nicht von uns autorisierte Stellen Arbeiten an dem Gerät vornehmen.
5. Durch Garantieleistungen wird die Garantiezeit nicht verlängert. Es besteht auch kein Anspruch

auf neue Garantieleistungen. Diese Garantieerklärung ist eine freiwillige Leistung von uns als Inverkehrbringer des Gerätes. Die gesetzlichen Gewährleistungsrechte (Nacherfüllung, Rücktritt, Schadensersatz und Minderung) werden durch diese Garantie nicht berührt.

Garantieabwicklung

Bei Mängeln innerhalb der Garantiezeit wenden Sie sich bitte direkt an den Händler, bei dem Sie das Gerät gekauft haben.

Die Garantieabwicklung erfolgt ausschließlich über den Handel. Ein Kaufbeleg (z. B. Kassenbon, Rechnung oder Lieferschein) ist zwingend erforderlich.

Weitere Informationen sowie:

- einen Downloadbereich für Bedienungsanleitungen, Kataloge sowie produktspezifische Dokumente (z. B. EU-Datenblätter)
- einen Zugang zu unserem Ersatzteil- und Zubehörshop
- eine Übersicht aktueller Kundeninformationen

finden Sie unter:

www.bomann-germany.de/service

Ersatzteile

Nachstehende funktionsrelevante Ersatzteile und Ersatzteillisten sind – modellabhängig – beim unten genannten Kundenservice erhältlich.

Teile, die ausschließlich von einem Fachmann bzw. unserem Kundenservice gewartet werden dürfen:

- (1) Thermostate, Temperatursensoren, Leiterplatten und Lichtquellen;

Teile, die vom Benutzer selbst gewartet werden können:

- (2) Dichtungen, Griffe, Scharniere, Ablageflächen und Einschübe

Die Bevorratung der Ersatzteile erfolgt gemäß den gesetzlichen Vorgaben:

- Ersatzteile sind bis zu 7 Jahre nach dem Inverkehrbringen des letzten Exemplars eines Modells verfügbar.
- Dichtungen sind bis zu 10 Jahre nach dem Inverkehrbringen des letzten Exemplars eines Modells verfügbar.

ASCI Elektro Service Vertriebs GmbH

Schachtweg 57

31036 Eime

Website: <https://bomann.sparepartservice.shop/>

E-Mail: bomann@asci-service.com

Telefon: 0800 / 96 36 800

Hinweise zum Austausch ausgewählter Ersatzteile, die für dieses Modell verfügbar sind, entnehmen Sie dem Inhalt dieser Bedienungsanleitung.



Entsorgung

Bedeutung des Symbols „Mülltonne“

Dieses Symbol weist darauf hin, dass dieses Produkt gemäß Richtlinie über Elektro- und Elektronik-Altgeräte (2012/19/EU) und nationalen Gesetzen nicht über den Hausmüll entsorgt werden darf.

Der unsachgemäße Umgang mit Altgeräten kann aufgrund potenziell gefährlicher Stoffe, die häufig in Elektro- und Elektronik-Altgeräten enthalten sind, negative Auswirkungen auf die Umwelt und die menschliche Gesundheit haben.

Verbraucher sind gesetzlich dazu verpflichtet, Elektro- und Elektronikgeräte am Ende ihrer Lebensdauer einer vom unsortierten Siedlungsabfall getrennten Erfassung zuzuführen. Durch die sachgemäße Entsorgung dieses Produkts tragen Sie

außerdem zu einer effektiven Nutzung natürlicher Ressourcen bei.

Informationen zu Sammelstellen für Altgeräte erhalten Sie bei Ihrer Stadtverwaltung, dem öffentlich-rechtlichen Entsorgungsträger, einer autorisierten Stelle für die Entsorgung von Elektro- und Elektronik-Altgeräten oder Ihrer Müllabfuhr.

Dieses Produkt muss bei einer dafür vorgesehenen Sammelstelle abgegeben werden. Dies kann z. B. durch Rückgabe beim Kauf eines ähnlichen Produkts oder durch Abgabe bei einer autorisierten Sammelstelle für die Wiederaufbereitung von Elektro- und Elektronik-Altgeräten geschehen. Die Abgabe von Altgeräten ist unentgeltlich. Ihr Händler und Vertragspartner ist ebenfalls zur kostenfreien Rücknahme des Altgerätes verpflichtet.

Entnehmen Sie vor der Entsorgung des Produkts sämtliche Batterien und Akkus sowie alle Lampen, die zerstörungsfrei entnommen werden können.

Wir weisen darauf hin, dass Sie für die Löschung personenbezogener Daten auf dem zu entsorgendem Produkt selbst verantwortlich sind.

 **WARNUNG:**

Entfernen oder zerstören Sie evtl. vorhandene Schnapp- und Riegelschlösser, wenn Sie das Gerät außer Betrieb nehmen oder es entsorgen.

Introduction

Thank you for choosing our product. We hope you will enjoy using the appliance.

Symbols in these instructions for use

Important information for your safety is specially marked. It is essential to comply with these instructions to avoid accidents and prevent damage.

WARNING:

This warns you of dangers to your health and indicates possible injury risks.

CAUTION:

This refers to possible hazards to the machine or other objects.

i NOTE: This highlights tips and information.

General notes



Read the operating instructions very carefully before putting the appliance into operation and keep the instructions including the warranty and the receipt. If you give this appliance to other people, also pass on the operating instructions.

i NOTE:

- Due to constant product modifications, your appliance may differ slightly from these operating instructions; functions and methods of use remain unchanged.
- The illustrations in these operating instructions are for illustrative purposes only and may differ from the original appliance.

- The appliance is designed exclusively for **private use and for the envisaged purpose**. This appliance is not fit for commercial use.
- The appliance is only to be used as described in the user manual. Do not use the appliance for any other purpose. Any other use is not intended and can result in damage or personal injuries.
- This appliance is **not intended** to be used as a **built-in appliance**.
- Do not use it outdoors. Keep it away from sources of heat, direct sunlight and humidity.
- When not in use, for cleaning, user maintenance works or with disruption, switch off the appliance and disconnect the plug (pull the plug itself, not the lead) or turn off the fuse.
- The appliance and if possible, the mains lead must be checked regularly for signs of damage. If damage is found the appliance must not be used.
- For safety reasons, alterations or modifications of the appliance are prohibited.
- To ensure your children's safety, please keep all packaging (plastic bags, boxes, polystyrene etc.) out of their reach.

WARNING:

Do not allow small children to play with foil. There is a **danger of suffocation!**

Special safety information for this unit

- This unit is intended to be used in households and similar applications such as
 - staff kitchen areas in shops, offices and other working environments;
 - farm houses and by clients in hotels, motels and other residential environments;
 - bed and breakfast type environments;
 - catering and similar non-retail applications.



WARNING:

- Keep ventilation openings, in the appliance enclosure or in the built-in structure, clear of obstruction.
- When positioning the appliance, ensure the supply cord is not trapped or damaged.
- Do not locate multiple portable socket-outlets or portable power supplies at the rear of the appliance.
- Do not use mechanical devices or other means to accelerate the defrosting process, other than those recommended by the manufacturer.
- Do not damage the refrigerator circuit.
- Do not use electrical appliances inside the food storage compartments of the appliance, unless they are of the type recommended by the manufacturer.
- Do not store explosive substances such as aerosol containers with flammable propellants in the appliance.

- This appliance can be used by **children** aged from 8 years and above and people with reduced physical, sensory or mental capabilities or lack of experience and knowledge if they have been given supervision or instruction concerning **use of the appliance** in a safe way and understand the hazards involved.
- **Children** should not play with the appliance.
- Cleaning and **user maintenance** shall not be done by **children** unless they are older 8 years and supervised.
- **NOTE:** Children aged from 3 to 8 years are allowed to load and unload refrigerating appliances.
- Do not repair the appliance by yourself, always consult an authorized specialist. If the supply cord is damaged, it must be replaced by the manufacturer, its service agent or similarly qualified people to avoid a hazard. In case of damage, the appliance must not be used!
- Use the provided collection points of electrical equipment for the disposal of the appliance.

Coolant – Safety instructions



WARNING

Fire hazard due to flammable refrigerant

This appliance uses the natural refrigerant isobutane (R600a). It is environmentally friendly but flammable. Therefore, take particular care when transporting and installing the appliance to avoid damaging the refrigerant circuit.

What to do if the refrigerant circuit is damaged:

If you discover or suspect damage to the refrigerant circuit, observe the following safety measures:

- Avoid open flames and ignition sources.
- Disconnect the appliance from the power supply immediately.
- Ventilate the installation site thoroughly.
- Contact a qualified specialist immediately.

Transport and packaging

Transport the appliance

- If possible, transport the appliance in an upright (vertical) position.
- If transportation in a horizontal position is unavoidable, place the appliance in an upright position for several hours before commissioning, as described under *“Prior to first use”*.

- During transportation, do always protect the appliance from the effects of the weather, such as rain or direct sunlight.

Unpacking the appliance

- Remove the appliance from its packaging.
- Remove all packaging material, such as foil, filling material and cardboard packaging.
- Dispose of packaging materials that are no longer required in accordance with local regulations.
- Check the appliance for any transport damage to avoid hazards.
- In the event of damage, do not operate the appliance. Contact your distributor.

NOTE:
There may still be dust or production residues on the appliance. We recommend cleaning the appliance in accordance with the instructions under *“Cleaning and maintenance”* before using.

Delivery scope

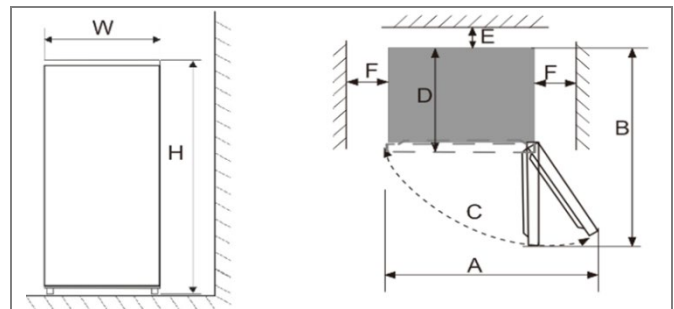
- 3x glass shelf, 1x vegetable box
- 3x door storage rack, 1x egg tray

Installation

Conditions for the installation location

To ensure safe and energy-efficient operation, observe the following requirements for the installation location:

- Ensure adequate ventilation around the appliance so that heat can be dissipated effectively.
- Observe the following minimum distances:
 - rear: approx. 50-70 mm
 - sides and above the appliance: at least 100 mm in each case
 - the location should be chosen so that the appliance door can be opened fully.

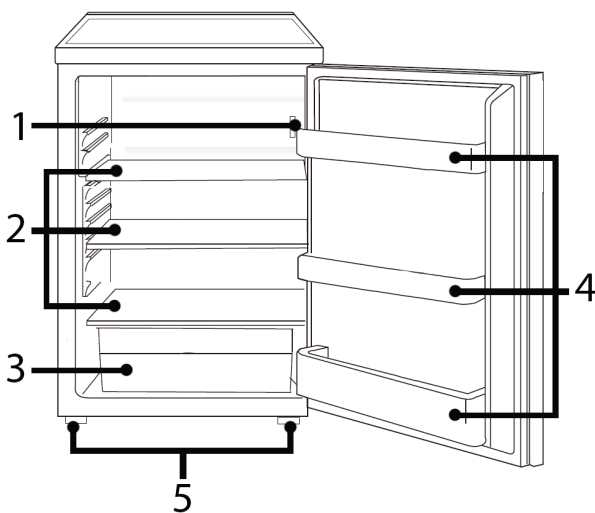


Sizes in mm

W	D	H	A
550	580	850	1100
B	C	E	F
1130	135°	≥50	100

Appliance equipment

Appliance overview



- | | |
|---|------------------|
| 1 Temperature control / interior lighting | 3 Vegetable box |
| 2 Glass shelves | 4 Door balconies |
| | 5 Feet |

Suitable ambient conditions

- The appliance may only be installed in locations with an ambient temperature that corresponds to the specified climate class. Information can be found under *“Technical data”* and on the rating label inside the appliance or on the back.
- The installation site must be level, stable and load bearing. If the appliance is not exactly at a level, adjust the feet accordingly.

✗ Unsuitable locations

- Locations in direct proximity to heat sources such as radiators, stoves or direct sunlight.
- Areas with high humidity, e.g. bathrooms or outdoors - there is a risk of corrosion in metal parts.
- Places near volatile, flammable substances such as petrol, alcohol, solvents or paints.
- Rooms with poor air circulation, such as garages or closed storage rooms.
- Outdoor areas or other places are directly exposed to the weather.

Aligning the appliance stand

Minor unevenness in the floor can be compensated for using the feet.

- Check that the appliance is level.
- If the appliance is not level, adjust the feet accordingly.

Electrical connection

⚠ WARNING:

- Installation to the mains supply must be carried out in accordance with local laws and regulations.
- Improper connection can lead to **electric shocks** and **serious injury**.
- Never modify the mains plug of the appliance!
If the socket is unsuitable for the mains plug, have it replaced by a qualified electrician.

⚠ WARNING:

- The socket outlet must always be freely accessible so that the appliance can be quickly disconnected from the power supply in an emergency.

Before connecting:

- Check that the mains voltage matches the specifications on the rating label of the appliance.
- Only use a properly installed earthed socket outlet.
- If the mains plug is not accessible after installation, a suitable disconnecting device (e.g. all-pole switch with at least 3 mm contact opening) must be installed to comply with safety regulations.

Changing the door opening

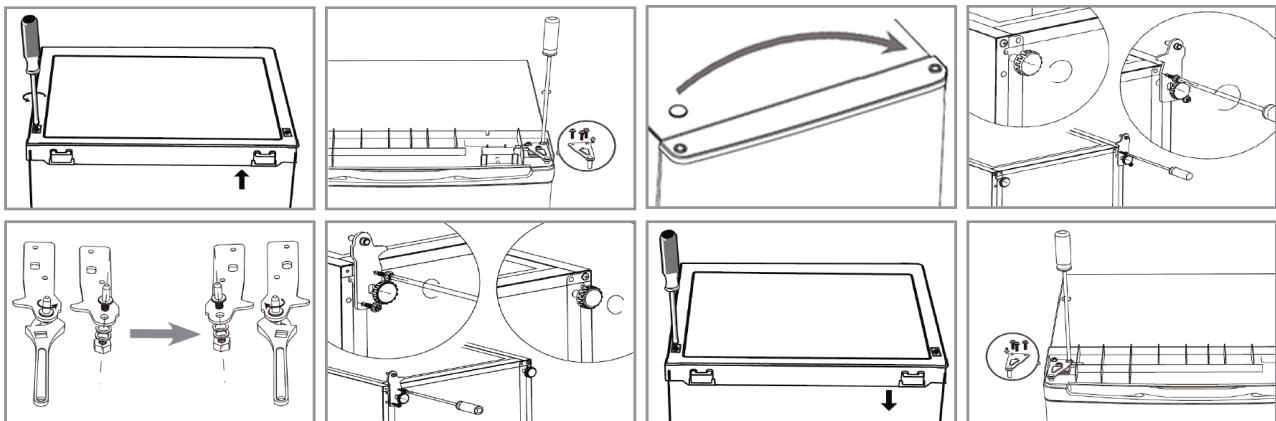
The door opening can be changed from the right (factory default setting) to the left if this is required at the installation site.

⚠ WARNING:

The appliance must not be connected to the mains power supply when changing the door opening.

i NOTE:

- Get a second person to assist you.
- You may need a wrench, a Phillips screwdriver and a slotted screwdriver.
- If necessary, keep any components that need to be removed so that they can be refitted later.



- Loosen the screws on the appliance cover and carefully remove it.
- Remove the upper door hinge and lift the appliance door upwards.
- Insert the blind plug into the exposed hole on the opposite upper edge of the door. Then set the appliance door safely aside.
- Tilt the appliance slightly backward and secure it in this position. Unscrew the feet and remove the lower door hinge.
- Mount the lower door hinge on the opposite side of the appliance; after unscrewing the hinge pin and screwing it back in from the other side of the hinge. Screw in the feet accordingly.
- Return the appliance to its upright position. Replace the appliance door and secure it in the designated position.
- Attach the upper door hinge to the new side and secure the appliance door permanently.
- Replace the appliance cover and secure it with the screws.
- Finally, check that the door seal is correctly positioned and that the appliance door closes cleanly and smoothly. Ensure that it is perfectly aligned vertically and horizontally.

Startup / Operation

Intended use

The appliance is intended for use in private households. It is suitable for cooling perishable foods such as milk, dairy products, meat, fish, eggs, margarine, various spreads and fruit and vegetables that are not sensitive to cold.

This refrigerator is **not suitable for freezing** products!

Prior to first use

CAUTION:

After transportation, the appliance must be left in an upright position for at least four hours before it is connected to the power supply. Otherwise, the cooling system may malfunction, and the appliance may fail as a result.

- Clean the interior of the appliance and all accessories thoroughly before using it for the first time. Follow the instructions in the chapter "*Cleaning and maintenance*".

Starting the appliance

- Connect the appliance to the power supply.
- Set the operating conditions. Read the following sections.

Temperature control

Position [0] means that the appliance is in the switched-off state.

- Turn the temperature control clockwise from this position, the appliance switches on automatically.

The power levels [1 – 7] control the different values of the internal temperature.

Power level	
1, 2	lowest level, warmest internal temperature
3, 4	medium level, recommended operating temperature
5, 6, 7*	highest level, coldest internal temperature

***Beware** of high setting because the maximum level may already mean "freezing point".

Settings

The internal temperature is significantly influenced by the ambient temperature (installation location), the frequency with which the door is opened and how the appliance is loaded.

- During **initial operation**, the lowest temperature (highest power level) should be set until the desired operating temperature is reached.
- It is then advisable to **reset** the system to a **medium setting** so
 - that the temperature can be adjusted more easily if necessary and
 - to reduce energy consumption. A permanently high-power setting leads to increased power consumption.

The **recommended fridge temperature** for optimal storage is approximately **4-7°C**.

Interior lighting

For optimum visibility, the interior lighting switches on automatically when the appliance door is open.

Equipment

The interior fittings and accessories supplied **may vary depending on the model** and may differ slightly from the components described in this manual.

Shelves

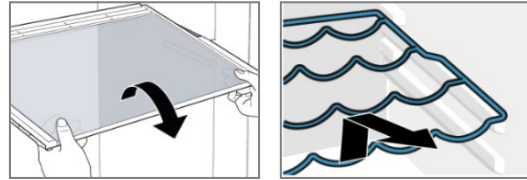
The shelves and drawers are (partially) height-adjustable and removable, depending on the model. This allows for individual storage and makes it easier to clean the interior.

i NOTE:

For optimum energy efficiency, all shelves and drawers should remain in their original position.

Removing / inserting storage shelves

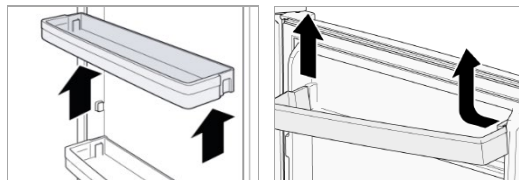
- To remove, open the appliance door fully, lift the shelf slightly, if necessary, tilt it and pull it out towards you.



- To insert, slide the shelf horizontally into the desired height until it is securely in place.

Removing / inserting the door balconies

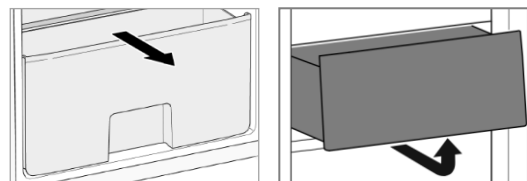
- To remove, push the door balcony upwards out of the holder or, depending on the model, first press it inwards on one side until this side can be removed upwards.



- To insert, place the door balcony flat on the desired position and press both sides down until it clicks into the holders.

Removing / inserting the drawers

- To remove the drawer, pull it out toward you, tilt it slightly if necessary and remove it completely.



- To insert the drawer, position it at a slight angle, lift the front part slightly if necessary and push it in until it stops.

Egg tray

Depending on the model, a tray for storing eggs is included with the appliance.

Storing food

i NOTE: Recommendation!

To ensure that the temperature in the appliance is sufficiently low, it should be pre-cooled for some time before loading food for the first time.

△ CAUTION:

Always pay attention to the storage instructions on the sales packaging.

To avoid contamination of food, the following instructions must be observed:

- If the appliance door is opened for a longer period, this can lead to a considerable rise in temperature inside the appliance.
- Clean regularly surfaces that can come in contact with food and accessible drainage systems (see *"Cleaning and maintenance"*).
- Store raw meat and fish in suitable containers in the refrigerator, so that it is not in contact with or drip onto other food.
- Two-star ** frozen-food compartments are suitable for storing pre-frozen food, storing or making ice-cream and making ice-cubes.
- One- *, two- ** or three-star *** compartments are not suitable for the freezing of fresh food.
- If the appliance is out of use for a long period, follow the instructions under *"Switching off"*.

Food should always be covered or packaged in the refrigerator to prevent it from drying out and transferring odors and flavors to other foods. Suitable packaging materials are, for example:

- Cling bags, polyethylene films
- Plastic containers with lids
- Special plastic hoods with elastic band
- Aluminum foil

Temperature zones and storage recommendations

The cooling room has different temperature zones due to air circulation. In principle, the cold air in the appliance sinks downwards, resulting in different cooling zones.

- The rear wall and the lower area of the refrigerator compartment offer temperatures of approx. 2 to 3 degrees Celsius. This cooling zone is particularly suitable for perishable foods such as raw meat, fish and sausage products. To preserve quality and prevent the formation of germs, these foods should be well packaged or covered to avoid cross-contamination.
- The temperature in the center is between 4 and 7 degrees Celsius. This area is ideal for dairy products such as yogurt, cheese, cream cheese or cream, which require a uniform, cool environment but should not be stored too cold.
- With temperatures of around 6 to 8 degrees Celsius, the upper refrigerator compartment is more suitable for well-packaged leftovers, preserves or already cooked food. These require moderate cooling to stay fresh, but not excessively low temperatures.
- The door is the warmest part of the refrigerator due to frequent opening. It is best to store food that can tolerate less cooling here. Butter, eggs or drinks are best stored here. Larger bottles or drinks cartons can be stored in the lower door compartment.
- A vegetable drawer, which depends on the model, is particularly suitable for storing fruit and vegetables. The temperature here is usually around 8 degrees Celsius. Fruit and vegetables are sensitive to excessively cold temperatures, which is why the vegetable tray is protected by a glass shelf above it. This prevents the cold air from acting directly on the vegetables and protects them from drying out and moisture loss.

Operating noise

Some operating noises are normal and indicate proper operation.

Type of sound	Cause
Mumbling	Compressor during its operation
Liquid sounds	Circulation of the refrigerant
Click sounds	The temperature control turns the compressor on or off
Disturbing noises	Vibration of the shelves or cooling coils

Switching off

To switch off the appliance, set the temperature control to the off position. The following procedure is recommended for longer periods of decommissioning:

- Remove all products to prevent spoilage and unpleasant odors.
- Disconnect the appliance from the power supply.
- Defrost the appliance completely, if necessary, depending on the model. Then carry out thoroughly cleaning to remove residues, ice formation and possible germs (see chapter *“Cleaning and maintenance”*).
- After cleaning, leave the appliance door open or open it a crack to ensure sufficient air circulation. This prevents the formation of mold and unpleasant odors.

Tips for energy saving

- Disconnect the appliance from the power supply, if it is not in use for a longer period.
- Do not place the appliance near a stove, radiator or other heat source, as high ambient temperatures place a greater strain on the compressor.
- Ensure adequate ventilation at the base and rear. Never cover ventilation openings.
- Leave all shelves, racks and drawers (depending on the model) in their original position.
- Do not set the temperature colder than necessary.

- Allow hot products to cool down completely before storage.
- Defrost the appliance regularly (depending on the model) to avoid ice formation and increase energy consumption.
- Only open the appliance door for as short a time as necessary to minimize loss of cold.
- Ensure that the door seal is intact so that the door closes completely and tightly.

Cleaning and maintenance

WARNING:

- Before cleaning and maintenance work, the appliance must be switched off completely and disconnected from the power supply.
- Never use steam cleaning equipment. Moisture can penetrate electrical components and cause **electric shocks**. Plastic parts can be damaged by hot steam.
- Make sure that the appliance is completely dry before switching it on again.

CAUTION:

- Do not use wire brushes, metal sponges or other abrasive cleaning tools, surfaces can be damaged.
- Do not use any aggressive or abrasive cleaning agents, the coating or sensitive parts may be scratched or destroyed.
- Do not damage the refrigerant circuit.

Cleaning the appliance including interior

To keep dirt and germs at bay, clean the appliance regularly!

- First clear out the contents of the appliance and store it in a cool place. Remove all moving parts such as shelves or drawers.
- Clean the interior of the appliance, the exterior surfaces and the accessories with lukewarm

water and a mild cleaning agent; or with a clean, damp microfiber cloth without cleaning agent.

- Carefully clean the opening and the drainage channel for condensation water, e.g. with a pipe cleaner or a cotton bud.
- For stainless-steel surfaces (depending on the model), use a special stainless steel cleaning agent to remove fingerprints and stains. Wipe in the direction of the stainless-steel structure to avoid scratches.
- After everything has dried thoroughly, you can put the appliance back into operation.
- Depending on the model, you should remove the dust on the back of the appliance and on the condenser (metal grille) at least once a year. Use a soft brush or a vacuum cleaner to do this.

Cleaning / replacing the door seal

Regularly check the seal for dirt, damage and air tightness!

Checking the seal for air tightness

- Clamp a thin piece of paper at various points for testing. The paper must be equally difficult to pull through at all points.

Cleaning the gasket

- Clean the gasket with clear water only!
- **CAUTION**, grease and oil make the seal porous and brittle. Wipe up grease or oil immediately with a damp, clean cloth.

Replacing the seal

- Remove the contents of the appliance and, if necessary, defrost the unit. Pay attention to how the old gasket is attached. Most gaskets are only plugged in.
- Remove the worn gasket rubber by removing it from the groove. Carefully clean the appliance door and the groove below the rubber and remove any adhesive residue.

- Attach the new rubber. If necessary, heat the rubber seal with a hair dryer or hot water and shape it by hand. Start pressing the gasket in one corner and then press it around the door into the groove provided for this purpose.
- Continue to check the seal regularly for dirt and damage!

Defrosting

CAUTION:

Never use pointed or metallic objects (e.g. knives) to remove ice from the vaporizer, there is a **risk of damage**.

A **light layer of ice** on the rear wall of the fridge compartment is **normal** and occurs during normal operation. Condensation automatically flows through a drain channel into a drip tray on the compressor, where it evaporates.

- For this, make sure that the defrost water drainage is not blocked so that the water can drain away unhindered.

Manual defrosting is not usually necessary but may be advisable in cases of excessive ice formation, e.g. due to frequent opening of the door, high humidity in the interior, or continuously high cooling performance. It improves cooling performance and reduces energy consumption.

How to defrost:

- Disconnect the appliance from the power supply.
- Remove all contents and store them in a cool place.
- Wait until all ice has melted. Leave the door open; you may place a bowl of hot water inside (do not use heating units or similar!).
- Wipe up any condensation with a cloth and dry the interior thoroughly.
- Reconnect the appliance to the power supply and reset the temperature.

- Return the food once the target temperature is reached.

Lighting

The appliance is equipped with LED lighting that complies with **energy efficiency class G**.

⚠ CAUTION:

Work on the lighting may only be performed by authorized personnel.

What to do if the lighting fails:

- Disconnect the appliance from the power supply.
- Contact an authorized customer service center or a qualified electrician.
- Only use original replacement parts to ensure safety and energy efficiency.

Replacing the door hinge

If the appliance door stutters, cracks or jams when opening, this usually indicates a worn or damaged door hinge.

It is advisable to replace all the door hinges at once, otherwise the next repair will soon be due.

- Remove the contents of the appliance and the movable interior parts.
- Tilt the appliance backwards and block it in this position to prevent the door from sliding out.
- The **disassembly** of the upper and lower door hinges is done as described under "*Changing the door opening*".
- The respective hinge **assembly** is carried out in reverse order.
- Open and close the appliance door for a test run, readjust the hinges if necessary. In any case, make sure that the door fits tightly and accurately.

Troubleshooting

Before contacting authorized specialist personnel

Before contacting a specialist, check that you have carried out all the troubleshooting steps listed in the manual - e.g. power supply, cleaning or settings.

Problem	Possible cause	Action
Appliance does not work or works irregularly	No power supply, incorrect temperature setting, unsuitable ambient temperature	Check power connection, check temperature setting and installation location
Cooling performance insufficient	Temperature set too high, warm products inserted, door opened too often, door leaking	Check temperature setting, allow products to cool down before storing, check door seal
Appliance loud during operation	Appliance not level, operating noises	Ensure safe, level stand, see section " <i>Operating noise</i> "
Water on the appliance base	Temperature set too low, condensation, drainage channel blocked	Check the temperature setting and adjust, if necessary, clean drainage channel and opening
Lighting does not work	No power, defective light source	Check power supply, see section " <i>Lighting</i> "

Problem	Possible cause	Action
Appliance door does not close properly	Door seal dirty or damaged, appliance overfilled, products blocking the door	Clean or replace seal, do not overfill appliance, keep door area clear
Unpleasant odours in the appliance	Spoiled or openly stored products, lack of cleaning	Remove spoiled products, clean appliance thoroughly

i NOTE:

If your appliance still does not work properly despite the above measures, contact your dealer or authorized specialist personnel directly.

Technical data

Below you will find technical data and specifications for your appliance that may be relevant for installation, operation and maintenance.

Climate class SN/N/ST

This appliance is intended to be used at ambient temperature ranging from **+10°C to +38°C**.

Electrical connection

- Power voltage: **220–240 V~ / 50 Hz**
- Rated power: **75 W**
- Rated current: **0.7 A**

Dimension (H × W × D) / Weight

- Appliance size: **85.0 × 55.0 × 58.0 cm**
- Net weight: **approx. 29.0 kg**

Further product information can be found using the QR code on the enclosed energy label or online in the official EU product database:

<https://eprel.ec.europa.eu>

The right to make technical and design modifications during continuous product development remains reserved.

This appliance has been tested according to all relevant current CE guidelines, such as electromagnetic compatibility and low voltage directives, and has been constructed in accordance with the latest safety regulations.



Disposal

Meaning of the “Dustbin” symbol

This symbol indicates that this product must not be disposed of with household waste in accordance with the Waste Electrical and Electronic Equipment Directive (2012/19/EU) and national legislation. Improper handling of waste electrical and electronic equipment can have negative effects on the environment and human health due to potentially hazardous substances that are often contained in waste electrical and electronic equipment.

Consumers are legally obliged to dispose of electrical and electronic appliances separately from unsorted municipal waste at the end of their service life. By disposing of this product properly, you are also contributing to the effective utilization of natural resources.

Information on collection points for old appliances can be obtained from your local authority, the public waste disposal authority, an authorized body for the disposal of old electrical and electronic appliances or your waste collection service.

This product must be returned to a designated collection point. This can be done, for example, by returning it when purchasing a similar product or by handing it in at an authorized collection point for the

recycling of old electrical and electronic equipment.

The return of old appliances is free of charge. Your dealer and contractual partner are also obliged to take back the old appliance free of charge.

Before disposing of the product, remove all batteries and rechargeable batteries as well as all lamps that can be removed without destroying them.

Please note that you are responsible for deleting personal data from the product to be disposed of.

 **WARNING:**

Remove or destroy any existing latches and bolt locks when you take the appliance out of operation or dispose of it.

Wstęp

Dziękujemy, że zdecydowali się Państwo na zakup naszego urządzenia, życzymy Państwu zadowolenia z dokonanego zakupu.

Symbole użyte w instrukcji

Ważne informacje dotyczące bezpieczeństwa są oznakowane w szczególny sposób. Należy koniecznie przestrzegać tych wskazówek, aby zapobiec wypadkom i szkodom:

OSTRZEŻENIE:

Ostrzega przed niebezpieczeństwem dla zdrowia i wskazuje na możliwe ryzyko zranienia.

UWAGA:

Wskazuje na zagrożenia dla urządzenia i innych przedmiotów.

WSKAZÓWKA:

Wyróżnia rady i ważne dla Państwa informacje.

Uwagi ogólne



Przed uruchomieniem urządzenia proszę bardzo dokładnie przeczytać instrukcję obsługi i zachować ją wraz z kartą gwarancyjną i paragonem. Jeśli przekazesz to urządzenie innym osobom, proszę przekazać im również instrukcję użytkowania.

WSKAZÓWKA:

- Z uwagi na ciągłe zmiany i doskonalenie produktu, Państwa urządzenie może się nieznacznie różnić od chłodziarki opisanej w niniejszej instrukcji obsługi; funkcje i sposób użycia pozostają jednak bez zmian.
- Ilustracje w niniejszej instrukcji obsługi służą wyłącznie celom poglądowym i mogą różnić się od oryginalnego urządzenia.

- Urządzenie jest przeznaczone **wyłącznie do użytku prywatnego i zgodnie z przewidzianym przeznaczeniem**. Urządzenie nie nadaje się do użytku komercyjnego.
- Urządzenia należy używać tylko w sposób opisany w instrukcji. Każdy inny sposób użytkowania jest traktowany jako niezgodny z przeznaczeniem i może prowadzić do uszkodzenia urządzenia lub wypadku z udziałem użytkownika.
- To urządzenie **nie** jest przeznaczone do użytku jako **urządzenie do zabudowy**.
- Nie używać urządzenia na wolnym powietrzu. Chronić przed ciepłem, bezpośrednim promieniowaniem słonecznym i wilgocią.
- Należy wyłączyć bezpiecznik lub wyłączyć i odłączyć urządzenie od prądu (ciągnąc za wtyczkę, nie za przewód), jeżeli nie jest ono używane, na czas czyszczenia, konserwacji lub w przypadku awarii.
- Urządzenie i jeżeli to możliwe przewód zasilający należy regularnie sprawdzać pod kątem występowania uszkodzeń. Uszkodzone urządzenie nie może być dalej używane.
- Przebudowy i zmiany w urządzeniu są zabronione z przyczyn bezpieczeństwa.
- Dla bezpieczeństwa Państwa dzieci nie należy zostawiać elementów opakowania (karton, folia, styropian) w miejscach dla nich dostępnych.

OSTRZEŻENIE:

Nie pozwalać dzieciom bawić się folią.

Niebezpieczeństwo uduszenia!

Ważne wskazówki dotyczące bezpieczeństwa

- Urządzenie przeznaczone jest do używania w gospodarstwie domowym lub podobnych placówkach. Na przykład
 - kuchnie dla personelu i załogi w supermarketach, biurach, i placówkach socjalnych;
 - gospodarstwach rolnych, pokojach hotelowych i podobnych placówkach oferujących noclegi;
 - pensjonatach śniadaniowych;
 - w cateringu i podobnych zastosowaniach poza handlem detalicznym.



OSTRZEŻENIE:

- Należy się upewnić, że otwory wentylacyjne w obudowie urządzenia nie są zablokowane.
- Podczas konfigurowania urządzenia upewnij się, że przewód zasilający nie jest ściśnięty lub uszkodzony.
- Nie umieszczaj wielu gniazd lub przenośnych zasilaczy z tyłu urządzenia.
- Nie należy używać urządzeń mechanicznych lub innych środków przyspieszających proces odszraniania, innych niż zalecane przez producenta.
- Nie uszkadzać obiegu chłodziwa.
- Nie włączać urządzeń elektrycznych wewnątrz urządzenia.
- Nie przechowywać w urządzeniu materiałów które mogą wybuchnąć, jak na przykład aerozole ze sprężonym palnym gazem.

- To urządzenie może być używane przez **dzieci** w wieku od 8 lat i powyżej oraz osoby o ograniczonych zdolnościach fizycznych, sensorycznych lub umysłowych lub z brakiem doświadczenia i wiedzy, jeśli zostały one objęte nadzorem lub podano im instrukcję dotyczącą **użytkowania urządzenia** w bezpieczny sposób i zrozumiały związane z tym zagrożenia.
- **Dzieci** nie powinny bawić się urządzeniem.
- Czyszczenie i **konserwacja** nie będą dokonywane przez **dzieci**, chyba że są w wieku 8 lat i są nadzorowane.
- **Wskazówka:** Urządzenie może być obsługiwane przez dzieci od 3-8 lat.
- Nie próbuj samodzielnie naprawiać urządzenia. W tym celu skontaktuj się z autoryzowanym technikiem. Aby uniknąć narażenia na niebezpieczeństwo, wadliwy kabel powinien być wymieniany tylko przez producenta, nasz serwis klienta lub wykwalifikowaną osobę i na kabel tego samego typu.
- Wykorzystaj dostarczone punkty zbiórki sprzętu elektrycznego do usunięcia urządzenia.

Czynnik chłodniczy - Instrukcje bezpieczeństwa



OSTRZEŻENIE

Niebezpieczeństwo pożaru z powodu łatwopalnego czynnika chłodniczego

To urządzenie wykorzystuje naturalny czynnik chłodniczy izobutan (R600a). Jest on przyjazny dla środowiska, ale łatwopalny. Dlatego należy zachować szczególną ostrożność podczas transportu i instalacji urządzenia, aby uniknąć uszkodzenia obwodu czynnika chłodniczego.

Co zrobić, jeśli obwód czynnika chłodniczego jest uszkodzony:

W przypadku wykrycia lub podejrzenia uszkodzenia obwodu czynnika chłodniczego należy przestrzegać następujących środków bezpieczeństwa:

- Unikać otwartego ognia i źródeł zapłonu.
- Natychmiast odłącz urządzenie od źródła zasilania.
- Dokładnie przewietrzyć miejsce instalacji.
- Natychmiast skontaktować się z wykwalifikowanym specjalistą.

Transport i opakowanie

Transport urządzenia

Jeśli to możliwe, urządzenie należy transportować w pozycji pionowej. Jeśli transport w pozycji poziomej jest nieunikniony, należy umieścić urządzenie w pozycji pionowej na kilka godzin przed uruchomieniem, zgodnie z opisem w sekcji „*Przed pierwszym uruchomieniem*”.

Podczas transportu należy zawsze chronić urządzenie przed wpływem czynników atmosferycznych, takich jak deszcz lub bezpośrednie światło słoneczne.

Rozpakowywanie urządzenia

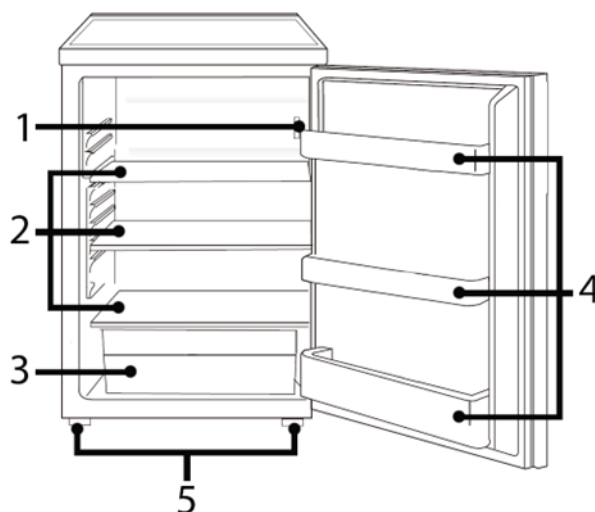
- Wyjmij urządzenie z opakowania.
- Usunąć wszystkie materiały opakowaniowe, takie jak folia, materiał wypełniający i opakowanie kartonowe.
- Materiały opakowaniowe, które nie są już potrzebne, należy zutylizować zgodnie z lokalnymi przepisami.
- Sprawdzić urządzenie pod kątem uszkodzeń transportowych, aby uniknąć zagrożeń.
- W przypadku uszkodzenia nie należy używać urządzenia. Należy skontaktować się z dystrybutorem.

I WSKAZÓWKA:

W urządzeniu mogą znajdować się pozostałości produkcyjne i kurz. Zalecamy wyczyszczenie urządzenia tak jak opisano we fragmencie „*Czyszczenie i konserwacja*”.

Opis urządzenia

Wyposażenie



- | | |
|---|-----------------------|
| 1 Regulacja temperatury / oświetlenia wnętrza | 3 Pojemnik na warzywa |
| 2 Szklane półki | 4 Balkoniki drzwiowe |
| | 5 Nóżki |

Zakres dostawy

3x szklana półka, 1x pojemnik na warzywa
3x balkoniki drzwiowe, 1x tacka na jajka

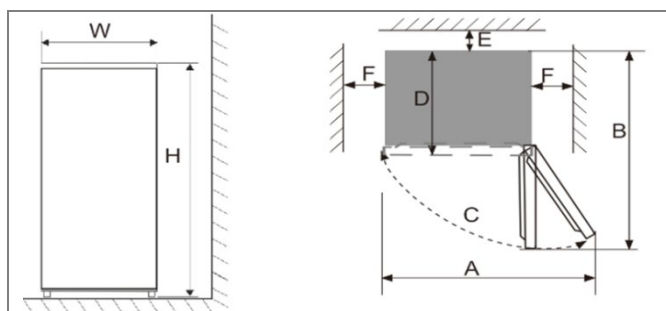
Instalacja

Wymagania odnośnie do miejsca użytkowania urządzenia

Aby zapewnić bezpieczną i energooszczędną pracę, należy przestrzegać następujących wymagań dotyczących miejsca instalacji:

- Zapewnić odpowiednią wentylację wokół urządzenia, aby ciepło mogło być skutecznie odprowadzane.
- Należy przestrzegać następujących minimalnych odległości:
 - tył: ok. 50-70 mm
 - po bokach i nad urządzeniem: co najmniej 100 mm w każdym przypadku

- miejsce instalacji należy wybrać tak, aby drzwiczki urządzenia można było całkowicie otworzyć.



Rozmiary w mm

W	D	H	A
550	580	850	1100
B	C	E	F
1130	135°	≥50	100

Odpowiednie warunki otoczenia

- Urządzenie może być instalowane wyłącznie w miejscach, w których temperatura otoczenia odpowiada określonej klasie klimatycznej. Informacje można znaleźć w rozdziale „Dane techniczne” oraz na tabliczce znamionowej wewnątrz urządzenia lub na jego tylnej ścianie.
- Miejsce instalacji musi być równe, stabilne i nośne. Jeśli urządzenie nie znajduje się dokładnie na poziomie, należy odpowiednio wyregulować nóżki.

Nieodpowiednie lokalizacje

- Miejsca w bezpośredniej bliskości źródeł ciepła, takich jak grzejniki, piece lub bezpośrednie światło słoneczne.
- Miejsca o wysokiej wilgotności, np. łazienki lub na zewnątrz - istnieje ryzyko korozji części metalowych.
- Miejsca w pobliżu lotnych, łatwopalnych substancji, takich jak benzyna, alkohol, rozpuszczalniki lub farby.
- Pomieszczenia o słabej cyrkulacji powietrza, takie jak garaże lub zamknięte magazyny.

- Obszary zewnętrzne lub inne miejsca bezpośrednio narażone na działanie czynników atmosferycznych.

Wyrównanie podstawy urządzenia

Niewielkie nierówności podłogi można wyrównać za pomocą nóżek.

- Sprawdź, czy urządzenie jest wypoziomowane.
- Jeśli urządzenie nie jest wypoziomowane, należy odpowiednio wyregulować nóżki.

Przyłączenie do prądu

⚠ OSTRZEŻENIE:

- Instalacja do sieci zasilającej musi być przeprowadzona zgodnie z lokalnymi przepisami i regulacjami.
- Nieprawidłowe podłączenie może prowadzić do porażenia prądem **elektrycznym i poważnych obrażeń**.
- Nigdy nie należy modyfikować wtyczki sieciowej urządzenia! Jeśli gniazdo jest nieodpowiednie dla wtyczki sieciowej, należy zlecić jego wymianę wykwalifikowanemu elektrykowi.
- Gniazdo sieciowe musi być zawsze łatwo dostępne, aby można było szybko odłączyć urządzenie od zasilania w sytuacji awaryjnej.

Przed podłączeniem:

- Sprawdzić, czy napięcie sieciowe odpowiada specyfikacjom podanym na etykiecie znamionowej urządzenia.
- Należy używać wyłącznie prawidłowo zainstalowanego gniazda z uziemieniem.
- Jeśli wtyczka sieciowa nie jest dostępna po zainstalowaniu urządzenia, należy zainstalować odpowiednie urządzenie odłączające (np. przełącznik wielobiegunowy o rozwarciu styków co najmniej 3 mm), aby zachować zgodność z przepisami bezpieczeństwa.

Zmiana kierunku otwierania drzwi

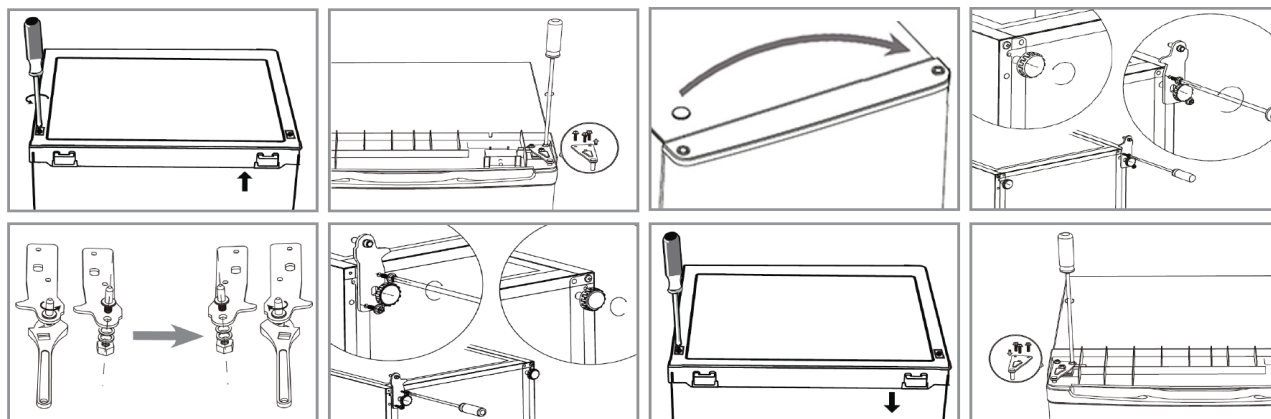
Jeżeli miejsce ustawienia lodówki tego wymaga można zmienić kierunek otwierania drzwi ze strony prawej (stan w dostawie) na lewą.

OSTRZEŻENIE:

Urządzenie nie może być podłączone do zasilania sieciowego podczas zmiany otworu drzwi.

WSKAZÓWKA:

- Poproś drugą osobę o pomoc.
- Może być potrzebny klucz, śrubokręt krzyżakowy i śrubokręt płaski.
- W razie potrzeby zachowaj wszystkie elementy, które należy zdemontować, aby można było je później ponownie zamontować.



- Poluzuj śruby na pokrywie urządzenia i ostrożnie ją zdejmij.
- Zdejmij górny zawias drzwi i podnieś drzwi urządzenia do góry.
- Włóż zaślepkę do odsłoniętego otworu po przeciwnej stronie górnej krawędzi drzwi. Następnie odłóż drzwi urządzenia w bezpieczne miejsce.
- Przechyl urządzenie lekko do tyłu i zabezpiecz je w tej pozycji. Odkręć nóżki i zdejmij dolny zawias drzwi.
- Zamontuj dolny zawias drzwi po przeciwnej stronie urządzenia; po odkręceniu sworznia zawiasu i ponownym wkręceniu go z drugiej strony zawiasu. Odpowiednio przykręć nóżki.
- Ustaw urządzenie w pozycji pionowej. Załóż ponownie drzwi urządzenia i zamocuj je w wyznaczonej pozycji.
- Przymocuj górny zawias drzwi do nowej strony i zamocuj drzwi urządzenia na stałe.
- Załóż pokrywę urządzenia i zamocuj ją za pomocą śrub.

- Na koniec sprawdź, czy uszczelka drzwi jest prawidłowo umieszczona i czy drzwi urządzenia zamykają się płynnie i bez przeszkód. Upewnij się, że są idealnie wyrównane w pionie i poziomie.

Uruchamianie / Działanie przed

Przeznaczenie

Urządzenie jest przeznaczone do użytku w prywatnych gospodarstwach domowych. Lodówka nadaje się do chłodzenia łatwo psującej się żywności, takiej jak mleko, produkty mleczne, mięso, ryby, jaja, margaryna, różne pasty do smarowania oraz owoce i warzywa, które nie są wrażliwe na zimno.

To urządzenie chłodzące **nie nadaje się do zamrażania** żywności!

Przed pierwszym uruchomieniem

⚠ UWAGA:

Po zakończeniu transportu urządzenie powinno stać przez 4 godziny, aby mógł się zebrać olej w kompresorze. Nieprzestrzeganie tej zasady może prowadzić do uszkodzenia kompresora a tym samym do awarii urządzenia.

- Wyczyścić wnętrze urządzenia oraz wszystkie znajdujące się w nim elementy wyposażenia. Należy przestrzegać wskazówek umieszczonych w części „*Czyszczenie i konserwacja*”.

Uruchamianie urządzenia

- Podłącz urządzenie do zasilania.
- Ustaw warunki pracy. Przeczytaj poniższe sekcje.

Kontrola temperatury

Pozycja [0] oznacza, że urządzenie jest wyłączone.

- Po obróceniu pokrętła regulacji temperatury zgodnie z ruchem wskazówek zegara urządzenie włączy się automatycznie.

Poziomy mocy [1 - 7] kontrolują różne wartości temperatury wewnętrznej.

Poziom mocy	
1, 2	najniższy poziom, najcieplejsza temperatura wewnętrzna
3, 4	średni poziom, optymalna temperatura pracy
5, 6, 7*	najwyższy poziom, najzimniejsza temperatura wewnętrzna

*Należy uważać na wysokie ustawienia, ponieważ maksymalny poziom może już oznaczać „punkt zamrażania”.

Ustawienia

Na temperaturę wewnętrzną istotny wpływ ma temperatura otoczenia (miejsce instalacji), częstotliwość otwierania drzwi oraz sposób załadowania urządzenia.

Na temperaturę wewnętrzną znaczący wpływ ma temperatura otoczenia (miejsce instalacji), częstotliwość otwierania drzwi oraz sposób załadowania urządzenia.

- Podczas **pierwszego uruchomienia** należy ustawić najniższą temperaturę (najwyższy poziom mocy), aż do osiągnięcia żądanej temperatury roboczej.
- Następnie zaleca się **zresetowanie** systemu do **średniego ustawienia**, aby
 - w razie potrzeby można było łatwiej regulować temperaturę oraz
 - zmniejszyć zużycie energii. Stałe ustawienie wysokiej mocy prowadzi do zwiększonego zużycia energii.

Zalecana temperatura lodówki dla optymalnego przechowywania żywności wynosi ok. **4-7°C**.

Oświetlenie wnętrza

Oświetlenie wnętrza włącza się automatycznie po otwarciu drzwi urządzenia, zapewniając dobrą widoczność wewnątrz urządzenia.

Equipment

Wyposażenie wnętrza i akcesoria **mogą się różnić w zależności od modelu** i mogą nieznacznie odbiegać od elementów opisanych w niniejszej instrukcji.

Półki

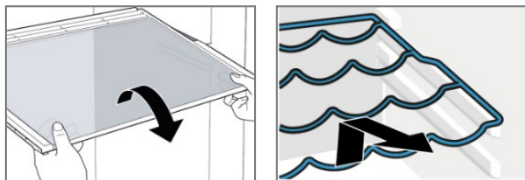
Półki i szuflady są (częściowo) regulowane na wysokość i wyjmowane, w zależności od modelu. Umożliwia to indywidualne przechowywanie i ułatwia czyszczenie wnętrza.

ⓘ UWAGA:

W celu najbardziej efektywnego wykorzystania energii należy umieścić wszystkie półki/szuflady w ich pierwotnych pozycjach.

Wymowanie/wkładanie półek

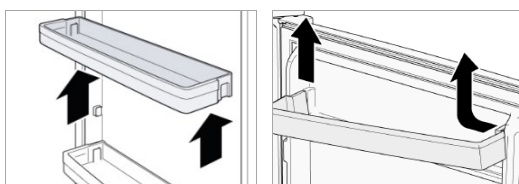
- Aby wyjąć, otwórz całkowicie drzwiczki urządzenia, lekko unieś półkę, w razie potrzeby przechyl ją i wyciągnij do siebie.



- Wsuń półkę na żadaną wysokość pod niewielkim kątem i wciśnij ją do oporu.

Wymowanie/wkładanie balkoników drzwiowych

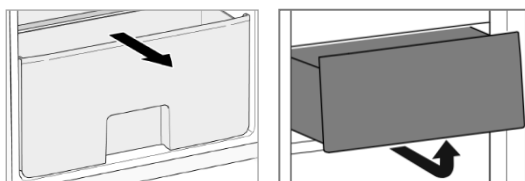
- Aby wyjąć balkonik drzwiowy, należy wypchnąć go do góry z uchwytu. W zależności od modelu może być konieczne lekkie dociśnięcie jednej strony do wewnątrz, aż będzie można ją podnieść.



- Aby ponownie włożyć balkonik drzwiowy, należy położyć go płasko na wspornikach i docisnąć z obu stron, aż zostanie pewnie zatrzaśnięty.

Wymowanie/wkładanie szuflad

- Wyciągnij szufladę do przodu. W razie potrzeby lekko ją przechyl, aby całkowicie ją wyjąć.



- Aby wsunąć szufladę, należy w razie potrzeby lekko unieść ją z przodu i całkowicie wsunąć.

Tacka na jajka

W zależności od modelu, do urządzenia dołączona jest tacka do przechowywania jajek.

Przechowywanie żywności

WSKAZÓWKA: Zalecenie!

Aby osiągnąć odpowiednią temperaturę przed włożeniem produktów należy schłodzić urządzenie.

UWAGA:

Przed wszystkim należy kierować się informacjami dotyczącymi przechowywania produktów podanymi na opakowaniach.

By uniknąć zanieczyszczenia żywności, postępuj zgodnie z poniższymi instrukcjami:

- Jeśli drzwiczki urządzenia pozostają otwarte przez dłuższy czas, może to prowadzić do znacznego wzrostu temperatury wewnątrz urządzenia.
- Regularnie czyść powierzchnie, które mogą wejść w kontakt z żywnością i dostępne systemy odwadniające (patrz „*Czyszczenie i konserwacja*”).
- Przechowuj mięso i ryby w odpowiednich pojemnikach, aby uniknąć kontaktu z innymi pokarmami.
- Dwugwiazdkowe ** komory na mrożonki nadają się do przechowywania wstępnie zamrożonej żywności, przechowywania lub robienia lodów i robienia kostek lodu.
- Komory jedno- *, dwu- ** i trzygwiazdkowe *** nie są odpowiednie do zamrażania świeżej żywności.
- Jeżeli urządzenie będzie przez dłuższy czas wyłączone z użytkowania należy, postępuj zgodnie z poniższymi instrukcjami „*Wyłączanie*”.

Żywność w lodówce powinna być zawsze przykryta lub zapakowana, aby zapobiec jej wysychaniu i przenoszeniu zapachów i smaków na inne produkty. Odpowiednimi materiałami do pakowania są np:

- Worki foliowe, folie polietylenowe
- Plastikowe pojemniki z pokrywkami
- Specjalne plastikowe kaptury z elastyczną opaską
- Folia aluminiowa

Strefy temperaturowe i zalecenia dotyczące przechowywania

Chłodnia ma różne strefy temperaturowe ze względu na cyrkulację powietrza. Zasadniczo zimne powietrze w urządzeniu opada w dół, tworząc różne strefy chłodzenia.

- Tylna ściana i dolna część komory chłodziarki zapewniają temperaturę od około 2 do 3 stopni Celsjusza. Ta strefa chłodzenia jest szczególnie odpowiednia dla łatwo psującej się żywności, takiej jak surowe mięso, ryby i wędliny. Aby zachować jakość i zapobiec tworzeniu się zarazków, żywność ta powinna być dobrze zapakowana lub przykryta, aby uniknąć zanieczyszczenia krzyżowego.
- Temperatura w środku wynosi od 4 do 7 stopni Celsjusza. Obszar ten jest idealny dla produktów mlecznych, takich jak jogurt, ser, ser śmietankowy lub śmietana, które wymagają jednolitego, chłodnego środowiska, ale nie powinny być przechowywane w zbyt niskiej temperaturze.
- Przy temperaturze około 6 do 8 stopni Celsjusza, górna komora chłodziarki jest bardziej odpowiednia dla dobrze zapakowanych resztek, przetworów lub już ugotowanej żywności. Wymagają one umiarkowanego chłodzenia, aby zachować świeżość, ale niezbyt niskich temperatur.
- Drzwi są najcieplejszą częścią lodówki ze względu na częste otwieranie. Najlepiej przechowywać tu żywność, która toleruje mniejsze chłodzenie. Masło, jajka lub napoje najlepiej przechowywać w tym miejscu. Większe butelki lub kartony z napojami można przechowywać w dolnej części drzwi.
- Szuflada na warzywa, w zależności od modelu, jest szczególnie odpowiednia do przechowywania owoców i warzyw. Temperatura w tym miejscu wynosi zwykle około 8 stopni Celsjusza. Owoce i warzywa są wrażliwe na zbyt niskie temperatury,

dlatego taca na warzywa jest chroniona przez szklaną półkę nad nią. Zapobiega to bezpośredniemu oddziaływaniu zimnego powietrza na warzywa i chroni je przed wysychaniem i utratą wilgoci.

Odgłosy działania

Niektóre odgłosy pracy są normalne i wskazują na prawidłowe działanie.

Rodzaj odgłosu	Przyczyna / Usuwanie
Mruczenie	Powodowane jest przez działający kompresor.
Odgłos cieczy	Powstaje przez cyrkulację chłodziwa w agregacie
Klikanie	Termostat włącza bądź wyłącza kompresor
Uciążliwe odgłosy	Wibracja półek lub węzowniczy chłodzącej.

Wyłączanie

Aby wyłączyć urządzenie, należy ustawić regulator temperatury w pozycji wyłączonej. Poniższa procedura jest zalecana w przypadku dłuższych okresów wyłączenia:

- Całkowicie usuń całą żywność i zamrożone produkty, aby zapobiec zepsuciu i nieprzyjemnym zapachom.
- Odłącz urządzenie od źródła zasilania.
- Całkowicie rozmrozić urządzenie, jeśli to konieczne, w zależności od modelu. Następnie przeprowadzić dokładne czyszczenie w celu usunięcia pozostałości, lodu i ewentualnych zarazków (patrz rozdział „Czyszczenie i konserwacja”).
- Po zakończeniu czyszczenia należy pozostawić drzwiczki urządzenia otwarte lub otworzyć je na oścież, aby zapewnić wystarczającą cyrkulację powietrza. Zapobiega to powstawaniu pleśni i nieprzyjemnych zapachów.

Wskazówki dotyczące oszczędzania energii

- Wyciągnąć wtyczkę, jeżeli nie korzystają Państwo z urządzenia.
- Nie ustawiać urządzenia w sąsiedztwie kucharek, kaloryferów i innych źródeł ciepła. Przy wysokiej temperaturze otoczenia kompresor pracuje częściej i dłużej.
- Należy zwracać uwagę na wystarczające na- i odpowietrzenie w górnej oraz tylnej części urządzenia. nie zakrywać otworów wentylacyjnych.
- Umieścić wszystkie półki, stojaki lub szuflady (w zależności od modelu) w ich pierwotnym położeniu.
- Nie ustawiać temperatury niższej niż jest to konieczne.
- Przed włożeniem do urządzenia należy odczekać, aż ciepła potrawa ostygnie.
- Urządzenie należy regularnie rozmrażać.
- Drzwi otwierać tylko na tak długo jak jest to konieczne.
- Uszczelnienie drzwiczek Państwa urządzenia musi być nienaruszone, aby drzwiczki zamykały się prawidłowo.

Czyszczenie i konserwacja

OSTRZEŻENIE:

- Przed przystąpieniem do czyszczenia i konserwacji należy całkowicie wyłączyć urządzenie i odłączyć je od źródła zasilania.
- Nigdy nie używaj sprzętu do czyszczenia parą. Wilgoć może przeniknąć do podzespołów **elektrycznych i spowodować porażenie prądem**. Części plastikowe mogą zostać uszkodzone przez gorącą parę.
- Przed ponownym włączeniem urządzenia należy upewnić się, że jest ono całkowicie suche.

UWAGA:

- Nie używaj druczanych szczotek, metalowych gąbek ani innych ściernych narzędzi czyszczących, ponieważ mogą one uszkodzić powierzchnie.
- Nie używaj agresywnych lub ściernych środków czyszczących, ponieważ mogą one zarysować lub zniszczyć powłokę lub wrażliwe części.
- Nie wolno uszkodzić obwodu czynnika chłodniczego.

Czyszczenie urządzenia, w tym wnętrza

Aby utrzymać brud i zarazki na dystans, należy regularnie czyścić urządzenie!

- Najpierw należy wyczyścić urządzenie i przechowywać je w chłodnym miejscu. Usuń wszystkie ruchome części, takie jak półki lub szuflady.
- Wyczyść wnętrze urządzenia, powierzchnie zewnętrzne i akcesoria letnią wodą i łagodnym środkiem czyszczącym lub czystą, wilgotną ściereczką z mikrofibry bez środka czyszczącego.
- Ostrożnie wyczyść otwór i kanał odprowadzający skropliny, np. za pomocą czyścika do rur lub wacika.
- W przypadku powierzchni ze stali nierdzewnej (w zależności od modelu) użyj specjalnego środka do czyszczenia stali nierdzewnej, aby usunąć odciski palców i plamy. Wycierać w kierunku struktury stali nierdzewnej, aby uniknąć zarysowań.
- Po dokładnym wyschnięciu można ponownie uruchomić urządzenie.
- W zależności od modelu, co najmniej raz w roku należy usuwać kurz z tyłu urządzenia i z kondensatora (metalowej kratki). W tym celu należy użyć miękkiej szczotki lub odkurzacza.

Czyszczenie / wymiana uszczelki drzwicowej

Regularnie sprawdzać uszczelkę pod kątem zabrudzeń, uszkodzeń i szczelności!

Sprawdzenie szczelności uszczelki

- W celu przeprowadzenia próby zacisnąć cienki kawałek papieru w różnych miejscach. Papier musi być jednakowo trudny do przeciągnięcia we wszystkich miejscach.

Czyszczenie uszczelki

- Uszczelkę czyścić wyłącznie czystą wodą!
- **UWAGA**, tłuszcz i olej sprawiają, że uszczelka jest porowata i krucha. Natychmiast wytrzeć smar lub olej wilgotną, czystą szmatką.

Wymiana uszczelki

- Usunąć zawartość urządzenia i, jeśli to konieczne, rozmrozić urządzenie. Zwrócić uwagę na sposób mocowania starej uszczelki. Większość uszczelki jest tylko zatkana.
- Usunąć zużyta gumę uszczelki, wyjmując ją z rowka. Starannie oczyścić drzwi urządzenia i rowek pod gumą i usunąć pozostałości kleju.
- Zamocować nową gumę. W razie potrzeby podgrzać uszczelkę rub-ber suszarką do włosów lub gorącą wodą i nadać jej kształt ręcznie. Zacząć dociskanie uszczelki w jednym rogu, a następnie wcisnąć ją wokół drzwi w przewidziany do tego celu rowek.
- Nadal regularnie sprawdzać uszczelkę pod kątem zabrudzeń i uszkodzeń!

Rozmrażanie

△ UWAGA:

Nigdy nie używaj ostrych lub metalowych przedmiotów (np. noży) do usuwania lodu z waporizatora. Istnieje ryzyko jego uszkodzenia.

Podczas normalnej pracy na tylnej ścianie komory chłodziarki może tworzyć się lekka warstwa lodu - jest to normalne zjawisko. Podczas procesu odszraniania woda z odszraniania przepływa przez kanał odpływowy do tacy zbiorczej na sprężarce, gdzie odparowuje.

Lekka warstwa lodu na tylnej ścianie komory chłodziarki **jest zjawiskiem normalnym** i występuje podczas normalnej pracy urządzenia. Skroplona woda automatycznie spływa kanałem odpływowym do tacki ociekowej na sprężarce, gdzie odparowuje.

- Upewnij się, że odpływ wody z odszraniania nie jest zablokowany, aby woda mogła odpływać bez przeszkód.

Ręczne rozmrażanie nie jest zazwyczaj konieczne, ale może być wskazane w przypadku nadmiernego tworzenia się lodu, np. z powodu częstego otwierania drzwi, wysokiej wilgotności wewnątrz lub stale wysokiej wydajności chłodzenia. Poprawia to wydajność chłodzenia i zmniejsza zużycie energii.

Jak rozmrażać:

- Odłącz urządzenie od zasilania.
- Wyjmij całą zawartość i przechowuj ją w chłodnym miejscu.
- Poczekaj, aż cały lód się roztopi. Pozostaw otwarte drzwi; możesz umieścić w środku miskę z gorącą wodą (nie używaj urządzeń grzewczych ani podobnych!).
- Wytrzyj skroploną wodę ściereczką i dokładnie osusz wnętrze.
- Podłącz urządzenie do zasilania i ustaw ponownie temperaturę.
- Po osiągnięciu żądanej temperatury włóż z powrotem produkty spożywcze.

Oświetlenie

Urządzenie jest wyposażone w oświetlenie LED, które odpowiada **klasie efektywności energetycznej G**.

△ UWAGA:

Prace przy oświetleniu mogą być wykonywane wyłącznie przez autoryzowany personel.

Co zrobić w przypadku awarii oświetlenia:

- Odłączyć urządzenie od zasilania.

- Skontaktować się z autoryzowanym centrum obsługi klienta lub wykwalifikowanym elektrykiem.
- Aby zapewnić bezpieczeństwo i efektywność energetyczną, należy używać wyłącznie oryginalnych części zamiennych.

Wymiana zawiasu drzwi

Jeśli drzwiczki urządzenia zaczynają się zacinać, pękać lub zacinać podczas otwierania, jest to prawdopodobnie spowodowane zużytym lub uszkodzonym zawiasem.

Zaleca się wymianę wszystkich zawiasów drzwiczek jednocześnie. w tym samym czasie, w przeciwnym razie wkrótce konieczna będzie kolejna naprawa.

- Wyjmij zawartość urządzenia i ruchome części wewnętrzne. ruchome części wewnętrzne.
- Przechyl urządzenie do tyłu i zablokuj je w tej pozycji, aby zapobiec w tej pozycji, aby zapobiec wysunięciu się drzwiczek.
- **Demontaż** górnych i dolnych zawiasów drzwi odbywa się w sposób opisany w punkcie „*Zmiana kierunku otwierania drzwi*”.
- **Montaż** odpowiednich zawiasów odbywa się w odwrotnej kolejności.
- Otwórz i zamknij drzwiczki urządzenia w celu przeprowadzenia testu, a w razie potrzeby wyreguluj zawiasy. W każdym przypadku należy upewnić się, że drzwi są dokładnie dopasowane.

Usuwanie zakłóceń

Przed skontaktowaniem się z autoryzowanym personelem specjalistycznym

Przed skontaktowaniem się ze specjalistą należy sprawdzić czy wykonano wszystkie czynności związane z rozwiązywaniem problemów wymienione w instrukcji - np. zasilanie, czyszczenie lub ustawienia.

Problem	Możliwa przyczyna	Działanie
Urządzenie nie działa lub działa nieregularnie	Brak zasilania, nieprawidłowe ustawienie temperatury, nieodpowiednia temperatura otoczenia	Sprawdź podłączenie zasilania, ustawienie temperatury i miejsce instalacji
Niewystarczająca wydajność chłodzenia	Zbyt wysoka temperatura, włożona ciepła żywność, zbyt częste otwieranie drzwiczek, nieszczelne drzwiczki	Sprawdź ustawienie temperatury, pozwól żywności ostygnąć przed przechowywaniem, sprawdź uszczelnienie drzwi
Urządzenie głośnie podczas pracy	Urządzenie nie jest wypoziomowane, odgłosy pracy	Zapewnić bezpieczną, poziomą podstawę, patrz sekcja „ <i>Odgłosy działania</i> ”
Woda na podstawie urządzenia	Zbyt niska temperatura, kondensacja, zatkany kanał odpływowy	Sprawdź ustawienie temperatury i dostosuj, w razie potrzeby wyczyść kanał odpływowy i otwórz
Oświetlenie nie działa	Brak zasilania, uszkodzone źródło światła	Sprawdź zasilanie, patrz sekcja „ <i>Oświetlenie</i> ”
Drzwiczki urządzenia nie zamykają się prawidłowo	Uszczelka drzwi zabrudzona lub uszkodzona, urządzenie przepelnione, żywność blokująca drzwi	Wyczyść lub wymień uszczelkę, nie przepelniaj urządzenia, utrzymuj obszar drzwi w czystości

Nieprzyjemne zapachy w urządzeniu

Zepsuta lub otwarcie przechowywana żywność, brak czyszczenia

Usuń zepsutą żywność, dokładnie wy-
czyść urządzenie

I WSKAZÓWKA:

Jeśli mimo zastosowania powyższych środków urządzenie nadal nie działa prawidłowo, należy skontaktować się bezpośrednio ze sprzedawcą lub autoryzowanym specjalistą.

Dane techniczne

Poniżej znajdują się dane techniczne i specyfikacje urządzenia, które mogą być istotne dla instalacji, obsługi i konserwacji.

Klasy klimatycznej SN/N/ST

To urządzenie jest przeznaczone do użytku w temperaturze otoczenia od **+10°C do +38°C**.

Podłączenie elektryczne

- Napięcie zasilania: **220-240 V~ / 50 Hz**
- Znamionowa moc: **75 W**
- Prąd znamionowy: **0,7 A**

Wymiary (wys. × szer. × gł.) / waga

- Rozmiar urządzenia: **85,0 × 55,0 × 58,0 cm**
- Waga netto: **około 29,0 kg**

Aby uzyskać więcej informacji o produkcie, zeskanuj kod QR na dostarczonej etykiecie energetycznej i/lub odwiedź oficjalną stronę banku danych produktu:

<https://eprel.ec.europa.eu>

Zastrzegamy sobie prawo wprowadzania zmian technicznych i projektowych w trakcie ciągłego rozwoju produktu.

Niniejsze urządzenie odpowiada wymaganiom normy bezpieczeństwa użytkownika oraz spełnia wymagania dyrektywy niskonapięciowej i kompatybilności elektromagnetycznej.

Ogólne warunki gwarancji

Producent / Dystrybutor udziela 24 miesięcy gwarancji na zakupione urządzenie. Okres gwarancji liczony jest od daty zakupu urządzenia.

W tym okresie uszkodzone urządzenie będzie bezpłatnie wymienione na wolne od wad. W przypadku, gdy wymiana będzie niemożliwa do zrealizowania, Nabywca otrzyma zwrot ceny zakupu urządzenia.

Za uszkodzone urządzenie uważa się takie, które nie spełnia funkcji określonych w instrukcji obsługi, a przyczyną takiego stanu jest wewnętrzna wada fabryczna lub materiałowa.

Gwarancją nie są objęte uszkodzenia mechaniczne, chemiczne, termiczne, powstałe w wyniku działania sił zewnętrznych (np. przepięcie w sieci energetycznej czy wyładowania atmosferyczne), jak również wady powstałe w wyniku obsługi niezgodnej z instrukcją obsługi urządzenia. Roszczenia gwarancyjne są również wyłączone w przypadku łatwo tłukących się części, takich jak szkło, tworzywa sztuczne lub źródła światła.

Nabywcy przysługuje prawo do wymiany urządzenia na wolne od wad lub, jeśli wymiana jest niemożliwa, zwrotu gotówki tylko po dostarczeniu do punktu zakupu kompletnego urządzenia z oryginalnymi akcesoriami, instrukcją obsługi i w oryginalnym opakowaniu wraz z dowodem zakupu i prawidłowo wypełnioną kartą gwarancyjną (pieczętka sklepu, data sprzedaży urządzenia).

Gwarancja oraz zawarte w niej warunki obowiązują na terenie Rzeczypospolitej Polskiej.

Niniejsza gwarancja nie wyłącza, nie ogranicza ani nie zawiesza uprawnień Nabywcy wynikających z przepisów Ustawy z dnia 27 lipca 2002 r. o szczególnych warunkach sprzedaży konsumenckiej oraz o zmianie kodeksu cywilnego (Dz. U. z 2002 r. Nr 141, poz. 1176).

Dystrybutor:

CTC Clatronic Sp. z o.o

Ul. Brzeska 1

45-960 Opole



Usuwanie

Znaczenie symbolu „Pojemnik na śmieci”

Ten symbol oznacza, że tego produktu nie wolno wyrzucać wraz z odpadami domowymi zgodnie z dyrektywą w sprawie zużytego sprzętu elektrycznego i elektronicznego (2012/19/UE) oraz przepisami krajowymi.

Niewłaściwe postępowanie ze użytym sprzętem elektrycznym i elektronicznym może mieć negatywny wpływ na środowisko i zdrowie ludzi ze względu na potencjalnie niebezpieczne substancje, które często znajdują się w użytym sprzęcie elektrycznym i elektronicznym.

Informacje na temat punktów zbiórki zużytych urządzeń można uzyskać od władz lokalnych, publicznego urzędu utylizacji odpadów, autoryzowanego podmiotu zajmującego się utylizacją zużytych urządzeń elektrycznych i elektronicznych lub firmy zajmującej się zbiórką odpadów.

Ten produkt należy zwrócić do wyznaczonego punktu zbiórki. Można to zrobić, na przykład, zwracając go przy zakupie podobnego produktu lub oddając go w autoryzowanym punkcie zbiórki w celu recyklingu starego sprzętu elektrycznego i

elektronicznego. Zwrot starych urządzeń jest bezpłatny. Sprzedawca lub partner umowny jest również zobowiązany do bezpłatnego odbioru starego urządzenia.

Przed utylizacją produktu należy wyjąć wszystkie baterie i akumulatory, a także wszystkie lampy, które można wyjąć bez ich zniszczenia.

Należy pamiętać, że użytkownik jest odpowiedzialny za usunięcie danych osobowych z produktu przeznaczonego do utylizacji.

⚠ OSTRZEŻENIE:

Zdejmij lub utylizuj wszystkie istniejące zatraski lub blokady sworzni, jeśli wyłączasz urządzenie z eksploatacji lub utylizujesz je.

BOMANN®
C. Bomann GmbH
www.bomann-germany.de

Made in P.R.C.

Stand 10/2025