

BOMANN Reparaturhinweise für Kühl-/Gefriergeräte

Sie erhalten allgemeine Informationen zum Erhalt und Austausch bestimmter Ersatzteile.

Die Darstellungen und Reparaturhinweise sind Gerätetypabhängig und können vom Originalgerät abweichen.

Bei nicht ordnungsgemäßer Befolgung der Reparaturhinweise ist die Schadenshaftung ausgeschlossen.



WARNUNG!

Bei Reparatur-/Wartungsarbeiten darf das Gerät **NICHT** mit dem Netzstrom verbunden sein!

Ersatzteile / Kundenservice

Nachstehende funktionsrelevante Ersatzteile sind bei unten genanntem Kundenservice erhältlich (Modellabhängig).

Teile, die ausschließlich von einem Fachmann bzw. unserem Kundenservice gewartet werden dürfen:

- (1) *Thermostate, Temperatursensoren, Leiterplatten und Lichtquellen;*

Teile, die vom Benutzer selbst gewartet werden können:

- (2) *Dichtungen, Griffe, Scharniere, Ablageflächen und Einschübe*

Die Bevorratung der Ersatzteile erfolgt gemäß den gesetzlichen Vorgaben:

- *Die Ersatzteile sind 7 Jahre nach dem Inverkehrbringen des letzten Exemplars eines Modells erhältlich.*
- *Dichtungen sind 10 Jahre nach dem Inverkehrbringen des letzten Exemplars eines Modells erhältlich.*

Bitte wenden Sie sich an unseren Service-Partner:

ASCI Elektro Service Vertriebs GmbH

Schachtweg 57

31036 Eime

Mail: bomann@asci-elektro-service.de

Tel: 0800 / 96 36 800

Allgemeine Wartungshinweise für die Ersatzteile (2) entnehmen Sie den folgenden Abschnitten.

Türdichtung wechseln

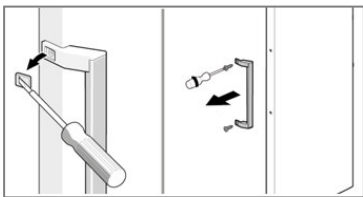
- Entnehmen Sie den Geräteinhalt und tauen Sie, falls notwendig, das Gerät ab. Achten Sie darauf, wie die alte Dichtung befestigt ist. Die meisten Dichtungen sind nur gesteckt oder durch kleine Schrauben fixiert.
- Entfernen Sie den abgenutzten Dichtungsgummi, indem Sie diesen entweder aus der Steckvorrichtung entfernen oder die Schrauben lösen. Reinigen Sie die Gerätetür und die Nut unterhalb des Gummis sorgfältig und entfernen Sie eventuell vorhandene Klebstoffrückstände.
- Je nachdem, wie der alte Dichtungsgummi befestigt war, bringen Sie den neuen Gummi an. Den Dichtungsgummi ggfs. mit einem Haartrockner oder mit heißem Wasser

erwärmen und von Hand in die richtige Form bringen. Beginnen Sie die Dichtung in einer Ecke anzudrücken und drücken/streichen Sie diese dann rund um die Türe in die dafür vorgesehene Nut.

- Entsprechend dem Gerätetyp werden die Schrauben oder Steckpositionen am Gerät wieder befestigt.
- Kontrollieren Sie die Türdichtung weiterhin regelmäßig auf Verschmutzungen und Beschädigungen!

Türgriff wechseln

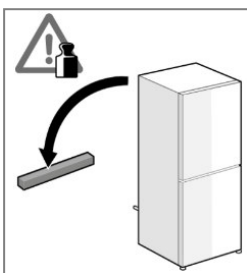
- Lösen Sie die Schraubenabdeckkappen.
- Drehen Sie die Schrauben heraus.
- Entfernen Sie den Türgriff.



- Die Türgriffmontage erfolgt in umgekehrter Reihenfolge.

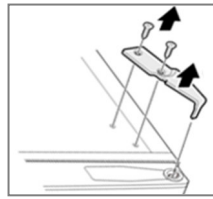
Türscharnier wechseln

- Entnehmen Sie den Geräteinhalt und die Innenausstattungsteile.
- Kippen Sie das Gerät nach hinten und blockieren Sie es in dieser Position, um ein Herausrutschen der Gerätetüren zu verhindern.



Oberes Türscharnier wechseln

- Je nach Gerätetyp lösen und entnehmen Sie zunächst die Geräte- oder Scharnier-Abdeckung.

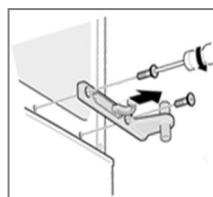


- Demontieren Sie das obere Türscharnier, indem Sie die Schrauben lösen.

- Die Türscharniermontage erfolgt in umgekehrter Reihenfolge.

Mittleres Türscharnier wechseln

- Demontieren Sie zunächst das obere Türscharnier „Oberes Türscharnier wechseln“.
- Entnehmen Sie die obere Gerätetür und stellen Sie die Tür sicher zur Seite.

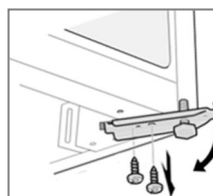


- Demontieren Sie das mittlere Türscharnier, indem Sie die Schrauben lösen.

- Die Türscharniermontage erfolgt in umgekehrter Reihenfolge.

Unteres Türscharnier wechseln

- Drehen Sie je nach Gerätetyp zunächst den Standfuß heraus.



- Demontieren Sie das untere Türscharnier, indem Sie die Schrauben lösen.

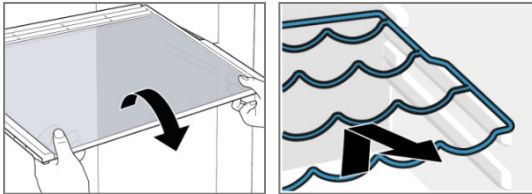
- Die Türscharniermontage erfolgt in umgekehrter Reihenfolge.

Ablageflächen / Einschübe tauschen

Je nach Geräte- Typ und Ausstattung lassen sich die verschiedenen Ablagen und Einschübe entnehmen und ersetzen.

Ablageflächen entnehmen/einsetzen

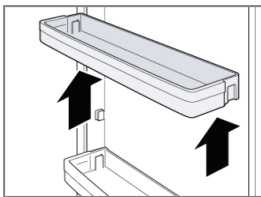
- Die Ablage ggf. anheben, schräg stellen und nach vorne herausziehen.



- Schieben/setzen Sie die Ablage sicher in umgekehrter Reihenfolge ein.

Türabsteller entnehmen/einsetzen

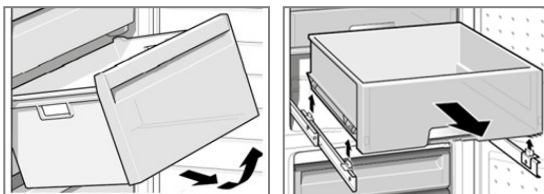
- Den Türabsteller anheben, bis er sich aus der Halterung löst und herausnehmen.



- Setzen Sie den Türabsteller flach auf, drücken Sie beide Seiten des Abstellers gleichzeitig nach unten, so dass er in den Halterungen einrastet.

Einschübe entnehmen/einsetzen

- Das Schubfach nach vorne herausnehmen, ggf. schräg stellen und entnehmen (Bild 1).
- Für ein auf Teleskopschienen ausziehbares Schubfach gilt, dieses zunächst vollständig herauszuziehen und nach oben zu entnehmen (Bild 2).



- Schubfach einsetzen, ggf. den vorderen Teil des Fachs leicht anheben und komplett

einschieben. Achten Sie darauf, dass das Schubfach in die Führungsschienen eingepasst ist.

