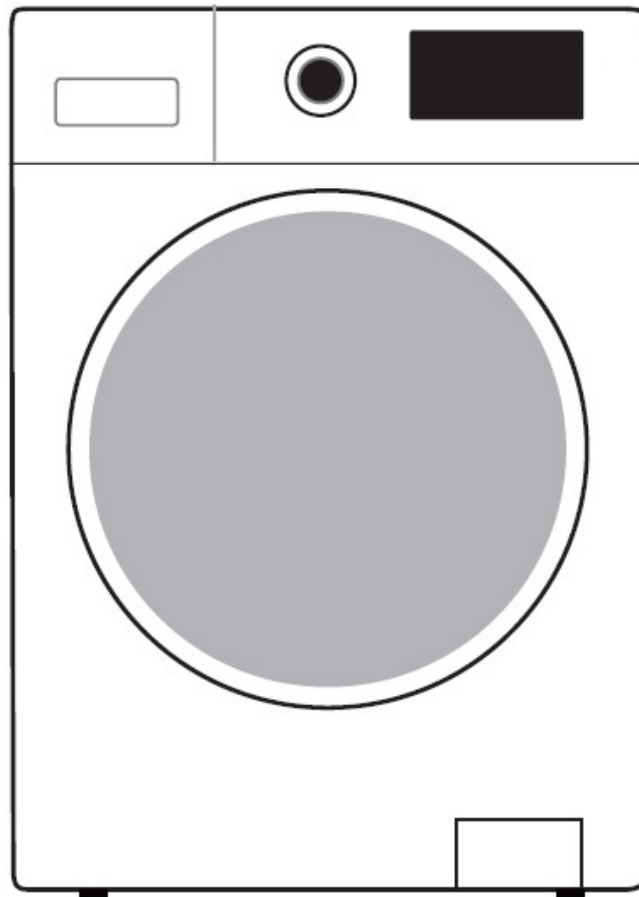


# BOMANN®

HAUSHALTS- KONDENSTROCKNER WTK 7181



Bedienungsanleitung/Garantie

CE

## Inhalt

Einleitung .....	Seite 3
Allgemeine Hinweise .....	Seite 3
Spezielle Sicherheitshinweise für dieses Gerät .....	Seite 4
Transport und Verpackung .....	Seite 6
Geräteausstattung .....	Seite 6
Installation .....	Seite 6
Inbetriebnahme / Betrieb .....	Seite 7
Reinigung und Pflege .....	Seite 12
Störungsbehebung .....	Seite 13
Technische Daten .....	Seite 14
Garantie / Kundenservice .....	Seite 14
Entsorgung .....	Seite 15
EU-Produktdatenblatt .....	Seite 16

## Einleitung

Vielen Dank, dass Sie sich für unser Produkt entschieden haben. Wir wünschen Ihnen viel Freude mit dem Gerät.

### Symbole in dieser Bedienungsanleitung

Wichtige Hinweise für Ihre Sicherheit sind besonders gekennzeichnet. Beachten Sie diese Hinweise unbedingt, um Unfälle und Schäden zu vermeiden:

#### **WARNUNG:**

Warnt vor Gefahren für Ihre Gesundheit und zeigt mögliche Verletzungsrisiken auf.

#### **ACHTUNG:**

Weist auf mögliche Gefährdungen für das Gerät oder andere Gegenstände hin.

#### **HINWEIS:**

Hebt Tipps und Informationen für Sie hervor.

## Allgemeine Hinweise



Lesen Sie vor Inbetriebnahme dieses Gerätes die Bedienungsanleitung sehr sorgfältig durch und bewahren Sie diese inkl. Garantieschein und Kassenbon gut auf. Falls Sie das Gerät an Dritte weitergeben, geben Sie auch die Bedienungsanleitung mit.

#### **HINWEIS:**

Darstellungen können vom Originalgerät abweichen.

- Benutzen Sie das Gerät ausschließlich für den privaten und den dafür vorgesehenen Zweck. Dieses Gerät ist nicht für den gewerblichen Gebrauch bestimmt.
- Es darf nur in der Art und Weise benutzt werden, wie es in dieser Bedienungsanleitung beschrieben ist. Jede andere Verwendung gilt als nicht bestimmungsgemäß und kann zu Sachschäden oder sogar zu Personenschäden führen.

- Benutzen Sie das Gerät nicht im Freien. Halten Sie es vor Hitze, direkter Sonneneinstrahlung und Feuchtigkeit fern.
- Betreiben Sie das Gerät **nicht** unbeaufsichtigt.
- Schalten Sie das Gerät aus, ziehen Sie den Netzstecker (ziehen Sie am Stecker, nicht am Kabel) oder schalten Sie die Sicherung ab, wenn Sie das Gerät nicht benutzen, zur Reinigung, Benutzerwartung oder bei Störung.
- Das Gerät und ggf. das Netzkabel müssen regelmäßig auf Zeichen von Beschädigungen untersucht werden. Wird eine Beschädigung festgestellt, darf das Gerät nicht mehr benutzt werden.
- Umbauten oder Veränderungen am Gerät sind aus Sicherheitsgründen nicht zulässig.
- Zur Sicherheit Ihrer Kinder lassen Sie keine Verpackungsteile (Plastikbeutel, Karton, Styropor, etc.) erreichbar liegen.

#### **WARNUNG:**

Lassen Sie kleine Kinder nicht mit Folie spielen. Es besteht **Erststickungsgefahr!**

## Spezielle Sicherheitshinweise für dieses Gerät



### **WARNUNG: Heiße Oberfläche! Verbrennungsgefahr!**

Während des Betriebes kann die Temperatur der berührbaren Oberflächen sehr hoch sein.



### **WARNUNG:**

- Schalten Sie das Gerät niemals vor dem Ende des Trockenzyklus aus, es sei denn, alle Wäschestücke werden rasch entnommen und so ausgebreitet, dass die Wärme abgegeben werden kann.
- Das Gerät darf nicht über eine externe Schaltvorrichtung wie z.B. eine Zeitschaltuhr versorgt werden oder mit einem Schaltkreis verbunden sein, der regelmäßig durch eine Einrichtung ein- und ausgeschaltet wird.
- Das Trockengewicht der Wäsche darf das maximale Fassungsvermögen von 8 kg nicht überschreiten.
- Die Lüftungsöffnungen im Gerätesockel/-boden (falls vorhanden) dürfen z.B. durch Teppichboden nicht blockiert werden.
- Stellen Sie das Gerät nicht hinter einer verschließbaren Tür, einer Schiebetür oder einer Tür mit einem Scharnier, das dem Türscharnier des Gerätes so gegenüberliegt, dass ein vollständiges Öffnen der Gerätetür eingeschränkt ist.
- Beachten Sie unbedingt die „Hinweise zum Trocknen“, die wir Ihnen im Kapitel „Inbetriebnahme / Betrieb“ geben.
- Das Gerät darf nicht benutzt werden, wenn industrielle Chemikalien für die Reinigung verwendet worden sind.

- Benutzen Sie das Gerät niemals ohne eingesetzten Filter. Reinigen Sie den Flusenfilter vor oder nach jedem Gebrauch.
- Halten Sie den Aufstellraum des Trockners immer frei von Staub und Flusen.
- Dieses Gerät kann von **Kindern** ab 8 Jahren und darüber und von Personen mit reduzierten physischen, sensorischen oder mentalen Fähigkeiten oder Mangel an Erfahrung und/oder Wissen benutzt werden, wenn sie beaufsichtigt oder bezüglich des sicheren **Gebrauchs des Gerätes** unterwiesen wurden und die daraus resultierenden Gefahren verstanden haben.
- **Kinder** unter 3 Jahren sollten ferngehalten werden, es sei denn, sie werden ständig beaufsichtigt.
- **Kinder** dürfen nicht mit dem Gerät spielen.
- Reinigung und **Benutzer-Wartung** dürfen nicht durch **Kinder** durchgeführt werden, es sei denn, sie sind älter als 8 Jahre und werden beaufsichtigt.
- Reparieren Sie das Gerät nicht selbst, sondern suchen Sie einen autorisierten Fachmann auf. Um Gefährdungen zu vermeiden, ein defektes Netzkabel nur vom Hersteller, einem qualifizierten Techniker oder dem Kundendienst durch ein gleichwertiges Kabel ersetzen lassen. Wenn Kabel oder Stecker beschädigt sind, dürfen Sie das Gerät nicht mehr benutzen.

## Transport und Verpackung

### Gerät transportieren

Transportieren Sie das Gerät, wenn möglich, in vertikaler Lage. Sichern Sie das Gerät ausreichend und schützen Sie es während des Transportes vor Witterungseinflüssen.

### Gerät auspacken

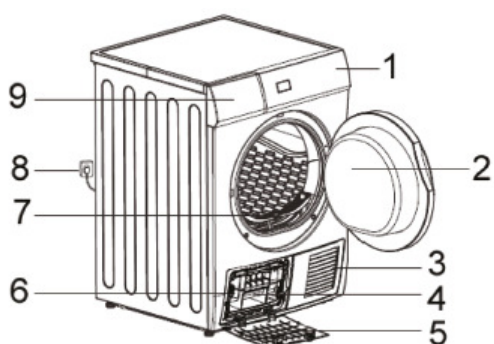
- Nehmen Sie das Gerät aus seiner Verpackung.
- Entfernen Sie sämtliches Verpackungsmaterial, wie Folien, Füllmaterial und Kartonverpackung.
- Überprüfen Sie das Gerät auf eventuelle Transportschäden, um Gefährdungen zu vermeiden.
- Im Schadensfall nehmen Sie das Gerät nicht in Betrieb. Wenden Sie sich an Ihren Händler.

### **HINWEIS:**

Am Gerät können sich noch Staub oder Produktionsreste befinden. Wir empfehlen Ihnen, das Gerät wie unter „Reinigung und Pflege“ beschrieben zu säubern.

## Geräteausstattung

### Geräteübersicht



- |                      |                         |
|----------------------|-------------------------|
| 1 Bedienblende       | 6 Kondensator           |
| 2 Gerätetür/Bullauge | 7 Flusenfilter          |
| 3 Lüftungsöffnungen  | 8 Netzstecker           |
| 4 Filtereinheit      | 9 Kondenswasserbehälter |
| 5 Wartungsklappe     |                         |

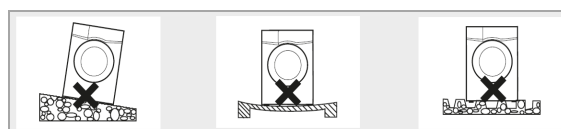
## Installation

### **⚠️ WARNUNG:**

Bei der Installation darf das Gerät nicht mit dem Netzstrom verbunden sein. Anderenfalls besteht **Lebensgefahr**, sowie **Stromschlaggefahr!**

### Voraussetzung an den Aufstellort

- Der Aufstellungsort muss sich in der Nähe einer vorschriftsmäßig geerdeten Netzsteckdose befinden. Die Dose muss frei zugänglich sein.
- Eine gute Belüftung rund um das Gerät ist erforderlich, damit die Hitze ordnungsgemäß abgeleitet werden kann. Zu diesem Zweck muss genügend Freiraum rund um das Gerät vorhanden sein.
- Der Freiraum vor dem Gerät sollte so beschaffen sein, dass sich die Gerätetür ohne Behinderung öffnen lässt.
- Stellen Sie sicher, dass der Boden, auf dem das Gerät aufgestellt wird, eben, hitzebeständig und sauber ist.
- Achten Sie auf festen, waagerechten Stand des Gerätes. Falls das Gerät nicht waagrecht steht, stellen Sie die Standfüße entsprechend nach (siehe „Einstellen der Standfüße“).



- **Vermeiden Sie eine Aufstellung:**
  - neben Heizkörpern, einem Herd, direkter Sonneneinstrahlung oder sonstigen Wärmequellen;
  - an Orten, an denen eine hohe Feuchtigkeit auftritt (z.B. im Freien), da die Metallteile in solchen Fällen rost anfällig sind;
  - an Orten, an denen die Temperatur unter den Gefrierpunkt sinken könnte. Setzen Sie das Gerät keinerlei Witterungseinflüssen aus;

- in der Nähe von flüchtigen und entflammenden Materialien (z.B. Gas, Benzin, Alkohol, Lacken etc.).

### Einstellen der Standfüße

#### ACHTUNG:

Die Füße dürfen nicht entfernt werden. Den Bodenabstand nicht durch Teppiche, Holzstücke oder ähnliches einschränken. **Hitzestaugefahr!**

- Drehen Sie die Standfüße nach rechts, um das Gerät herunterzulassen; nach links, um das Gerät anzuheben. Achten Sie auf festen Bodenkontakt.
- Prüfen Sie mit einer Wasserwaage, ob das Gerät waagegerecht steht. Wenn das Gerät nicht im Gleichgewicht steht, müssen die Standfüße erneut justiert werden.

### Elektrischer Anschluss

#### WARNUNG:

- Die Installation an das Stromnetz muss gemäß den lokalen Gesetzen und Vorschriften erfolgen.
  - Ein unsachgemäßer Anschluss kann zu einem **elektrischen Schlag** führen!
  - Verwenden Sie keine Mehrfachsteckdosen und Verlängerungskabel.
  - Verändern Sie den Gerätenetzstecker nicht! Lassen Sie die Netzsteckdose durch einen Fachmann ersetzen, wenn diese für den Gerätenetzstecker nicht geeignet ist.
  - Die Zugänglichkeit des Netzsteckers muss gewährleistet sein, um das Gerät im Notfall sofort von der Stromversorgung zu trennen.
- Vergewissern Sie sich vor dem Anschluss, dass die Spannungsversorgung mit den Angaben auf dem Gerätetypenschild (Geräterückseite) übereinstimmt.
  - Schließen Sie den Netzstecker an eine vorschriftsmäßig installierte Schutzkontakt-Steckdose an.

- Wenn der Netzstecker nach der Installation nicht frei zugänglich ist, muss zur Erfüllung der einschlägigen Sicherheitsvorschriften installationsseitig eine entsprechende Trennvorrichtung vorhanden sein.

## Inbetriebnahme / Betrieb

### Vor der Erstinbetriebnahme

- Entfernen Sie ggf. Zubehörteile und andere Materialien aus der Gerätetrommel.
- Reinigen Sie die Gerätetrommel. Beachten Sie die Anweisungen, die wir Ihnen im Kapitel „Reinigung und Pflege“ dazu geben.
- Lassen Sie das Gerät erstmalig einen Trockenvorgang für ca. 30 Minuten mit alten, feuchten Tüchern durchlaufen (siehe „Programm starten“).

## Hinweise zum Trocknen

### △ ACHTUNG: NICHT im Gerät trocknen!

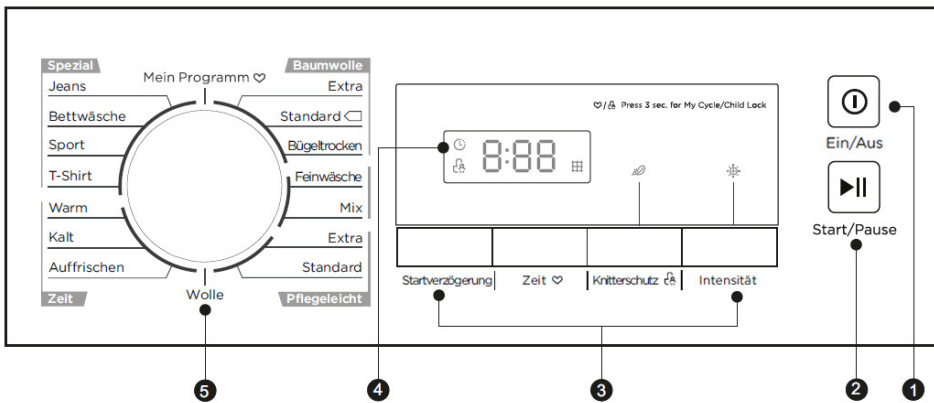
- Textilien die nicht für den Trockner geeignet sind. Beachten Sie stets die Hinweise auf dem Pflegeetikett Ihrer Textilien.
  - Wäsche, die nicht gewaschen wurde.
  - Mit Speiseöl, Aceton, Alkohol, Benzin, Petroleum, Kerosin, Fleckenentferner, Terpentin, Wachs oder Waschentfernungsmittel befleckte Wäsche. Diese muss vor dem Trocknen zuerst in der Waschmaschine mit heißem Wasser und Waschmittel gewaschen werden.
  - Gegenstände wie z. B. Schaumgummi (Latexschaumgummi), Duschhauben, wasserdichte Textilien, gummierte Artikel und Kleidungsstücke oder Kopfkissen mit Schaumgummiflocken.
- Weichspüler oder ähnliche Produkte sollten so verwendet werden, wie es in den Herstelleranweisungen festgelegt ist.
  - Entfernen Sie alle Gegenstände, wie Feuerzeuge und Streichhölzer, aus den Taschen.
  - Schließen Sie Reißverschlüsse, Knöpfe oder Haken vor dem Trocknen. Binden Sie lose Bänder oder Schleifen zusammen.

### Einfüllen der Wäsche

- Lockern Sie die gewaschenen Textilien auf und sortieren Sie diese nach gewünschter Trockenstufe, Faser- und Gewebeart, gleicher Größe sowie Restfeuchte nach dem Schleudern. So wird die Trocknung besonders gleichmäßig.
- Überladen Sie das Gerät nicht. Jede Beladung sollte der Nennkapazität des Gerätes entsprechen.
- Schließen Sie die Gerätetür. Stellen sie sicher, dass keine Wäschestücke zwischen Gerätetür und Dichtung eingeklemmt sind.



## Bedienblende



### 1 EIN/AUS

Taste zum Ein-/Ausschalten der Stromversorgung.

### 2 START/PAUSE

Taste zum Starten/Unterbrechen des gewählten bzw. laufenden Programms.

Befindet sich das Gerät im Pausenmodus, hört die aktuelle Displayanzeige auf zu blinken.

### 3 Funktionstasten

Taste zur Auswahl der Funktionen. Die aufleuchtenden Kontrollleuchten bzw. Displayanzeigen zeigen die Auswahl an. **Beachten Sie, dass die Funktionen teilweise Programmabhängig sind!**

#### ■ INTENSITÄT

Taste zur Aktivierung / Deaktivierung der Trockenintensitätsstufe.

Verlängert die Trocknungszeit am Ende des Trockenprogramms um ca. 10 Min.

#### ■ KNITTERSCHUTZ

Einfacher Tastendruck zur Aktivierung / Deaktivierung der Knitterschutz-Funktion.

Verlängert die automatische Knitterschutzphase (30 Min.) am Ende des Trockenprogramms auf ca. 120 Min.; beugt Knitterfalten vor.

#### Kindersicherung

Zum Aktivieren / Deaktivieren halten Sie die KNITTERSCHUTZ Taste für ca. 3 Sek. nach Programmstart gedrückt.

#### ■ ZEIT

In den Zeitprogrammen können Sie die Trockenzeit vorgeben. Durch wiederholten Tastendruck wählen Sie eine Trockenzeit in 10 Min.-Schritten:

- Warm: 0:10 bis 2:00 Std.
- Kalt: 0:10 bis 0:30 Std.
- Auffrischen: 0:20 bis 2:30 Std.

#### Mein Programm

Halten Sie nach erfolgter Programmwahl die ZEIT Taste für ca. 3 Sek. gedrückt. Ihr Favoriten-Programm wird unter „Mein Programm“ (Programmwahlschalter) gespeichert. Das Programm bleibt so lange gespeichert, bis Sie es mit demselben Verfahren ändern.

#### ■ STARTVERZÖGERUNG



Durch wiederholten Tastendruck kann der Programmstart um 1 – 24 Stunden verzögert werden. Wählen und starten Sie ein Programm, das Gerät startet nach Ablauf der ausgewählten Startverzögerung automatisch.

### 4 LED Display:

Anzeige für Einstellungen und Informationen:

- Über das Display werden die Startverzögerung und die Trockenzeit angewählt.
- Die Restlaufzeit der Startverzögerung wird angezeigt, das Programm wird nach [xx] Std. gestartet.
- Nach dem Programmstart wird die Restlaufzeit als [x:xx] Std. und Min. angezeigt.

- Symbolanzeige:

	Startvorwahl		Flusenfilter reinigen
	Kindersicherung	<b>FUL</b>	Kondenswasserbehälter entleeren

- Fehlercodes werden bei Störung angezeigt.

## 5 Programmwahlschalter



Zum Wählen eines Programms den Programmwahlschalter auf die entsprechende Position drehen. Einzelheiten zu den Programmen finden Sie in der „Programmtabelle“.

### Programmtabelle

#### HINWEIS:

Die aufgeführten Werte sind Näherungswerte und Empfehlungen bei Normalbedingungen und daher unverbindlich. Die Verbrauchsdaten und die Laufzeiten können je nach Beladung, Restfeuchte und Temperatur von den angegebenen Werten abweichen.

Programm	Trocknungsstufe	Programmauswahl-Information	Beladung kg	Laufzeit Std/Min	Energie kWh		
Baumwolle	Extra	Normal feuchte Baumwolltextilien, z.B. Handtücher, Bettlaken, Bezüge, Unterwäsche etc.	8.0	2:30	5.0	*	*
	Standard*			2:10	4.8	*	*
	Bügeltrocken			1:40	4.2	---	*
Feinwäsche	----	Für Wäsche wie beispielsweise Dessous (Seide), die schonend behandelt werden muss.	1.0	1:00	2.0	--	*
Mix	----	Mischgewebe aus Baumwolle und Synthetikfasern.	3.0	1:30	3.2	*	*
Pflegeleicht	Extra	Weniger strapazierfähige Textilien; beispielsweise Synthetik.	3.5	1:30	1.7	*	*
	Standard			1:10	1.6	*	*
Wolle	----	Für maschinen- und trocknergeeignete Wollprodukte.	1.0	0:25	0.4	--	--
Zeit-Programme	Warm	Für geringe Wäschemengen und Nachtrocknen mehrlagiger Textilien.	Trocknen unabhängig von Beladung und Feuchtigkeit bei vordefinierter Dauer.			---	*
	Kalt					---	---
	Auffrischen	Auffrischen, Lüften, Entflusen oder Entknittern trockener Wäsche.				---	---
Spezial	Jeans	Freizeitkleidung wie Jeans oder Sweatshirts mit unterschiedlicher Materialstärke.	6.0	2:50	5.2	*	*
	Bettwäsche	Bettwäsche, wie Einzel-/ Doppelbettlaken, Kopfkissen, Bettbezüge, Tagesdecken.	5.0	2:00	4.5	*	*
	Sport	Sportkleidung, dünne und leichte Gewebe, Mikrofaser, Polyester.	3.0	1:30	2.4	*	*

Programm	Trocknungsstufe	Programmauswahl-Information	Beladung kg	Laufzeit Std/Min	Energie kWh		
Spezial	T-Shirt	Bügelfreie Hemden oder Blusen aus Baumwolle, Leinen, synthetischen Fasern oder Mischgewebe.	3.0	1:20	2.2	*	*
Mein Programm	Je nach gespeicherten Betriebsbedingungen!						

**\*Standardprogramm:**  **Baumwolle Standard**

Bei vollständiger Beladung und Teilbeladung ist dieses Trockenprogramm zur Ermittlung der Angaben auf dem Energielabel. Dieses Programm ist zur Trocknung normale nasser Baumwolltextilien geeignet und in Bezug auf den Energieverbrauch für Baumwolle am effizientesten.

**Automatische Trockenprogramme**

Das Gerät erkennt die Feuchtigkeit der Ladung und passt die optimale Trockenzeit automatisch an. Die elektronische Steuerung garantiert beste Trockenergebnisse auch bei geringer Beladung des Trockners. Sie ist bei allen Programmen aktiviert, außer bei den Programmen „Warm“, „Kalt“, „Auffrischen“ und „Wolle“.

**Kapazität**

Überladen Sie das Gerät nicht, anderenfalls werden die Textilien strapaziert und die Trocknung beeinträchtigt. Beachten Sie die Angaben in der „Programmtabelle“.

**Programm starten**

- Schließen Sie das Gerät an die Stromversorgung an und schalten sie es ein.
- Geben Sie Ihre Wäsche in die Trommel.
- Schließen Sie die Gerätetür ordnungsgemäß.
- Stellen Sie die erforderlichen Betriebsbedingungen ein.
- Starten Sie das Trockenprogramm.

**Programmänderung**

Eine Änderung ist nach erfolgtem Programmstart nicht möglich. Um ein neues Programm wählen zu

können, müssen Sie das Gerät aus und wieder einschalten.

**Programmende**

Am Ende des Trockenvorgangs ertönen mehrere Signaltöne und das Display zeigt [0:00] an.

Die Bedienblende geht in einen Standby-Modus über und das Gerät führt eine automatische Knitterschutzphase durch.

**Automatische Knitterschutzphase**

Wenn die Wäsche nach Ablauf des Trockenprogramms nicht entnommen wird, führt das Gerät eine automatische Knitterschutzphase von ca. 30 Min. durch (die Knitterschutz-Kontrollleuchte blinkt). Das Gerät setzt seine Trommelbewegungen in Abständen fort und schützt damit die Textilien vor Knitterfalten. Danach wird der Betrieb endgültig gestoppt. Während der Knitterschutzphase kann Wäsche entnommen werden.

**Ausschalten**

- Schalten Sie das Gerät aus.
- Reinigen Sie den Flusenfilter und entleeren Sie den Kondenswasserbehälter wie unter „Reinigung und Pflege“ beschrieben.
- Lassen Sie die Gerätetür bis zum nächsten Trockenvorgang leicht geöffnet, um Geruchsbildung zu vermeiden.

- Wenn das Gerät für einen längeren Zeitraum nicht benutzt wird, Gerät von der Stromversorgung trennen.

### Energiespartipps

- Nutzen Sie das maximale Fassungsvermögen des jeweiligen Trockenprogramms.
- Wählen Sie das Trockenprogramm je nach Art der Wäsche und dem erforderlichen Grad der Trockenheit.
- Trocknen Sie die Wäsche nicht übermäßig. Dies schont Ihre Wäsche, verhindert Faltenbildung und spart Energie.
- Reinigen Sie die Filter regelmäßig, um übermäßiges Trocknen und hohen Stromverbrauch zu vermeiden.
- Lüften Sie den Raum gut. Die Raumtemperatur sollte nicht über 35°C steigen.

## Reinigung und Pflege

### ⚠️ WARNUNG:

- Vor Reinigungs- und Wartungsarbeiten das Gerät grundsätzlich abschalten und von der Stromversorgung trennen.
- Lassen Sie das Gerät ausreichend abkühlen, bevor Sie es reinigen.
- Das Gerät nie mit Dampfreinigungsgeräten reinigen. Feuchtigkeit könnte in elektrische Bauteile gelangen. **Stromschlaggefahr!** Heißer Dampf kann zu Schäden an Kunststoffteilen führen. Das Gerät muss trocken sein, bevor Sie es wieder in Betrieb nehmen.

### ⚠️ ACHTUNG:

- Benutzen Sie keine Drahtbürste oder anderen scharfkantigen, scheuernden Gegenstände.
- Benutzen Sie keine scharfen oder scheuernden Reinigungsmittel.

### Pflege des Trockners

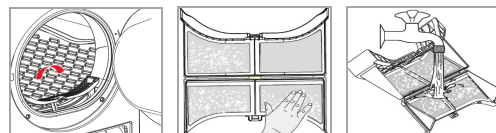
- Reinigen Sie die Geräteaußenflächen sowie die Türdichtung sorgfältig mit einem weichen, feuchten Tuch. Verwenden Sie ausschließlich mildes Reinigungsmittel.
- Kontrollieren die Trommel regelmäßig auf Schmutz- oder Faserrückstände; reinigen Sie die Trommel und die Türinnenseite ebenfalls mit einem weichen, feuchten Tuch.
- Trocknen Sie das Gerät gründlich, bevor Sie es wieder in Betrieb nehmen.

### Reinigung des Flusenfilters

#### ⚠️ ACHTUNG:

- Ein verschmutzter Filter beeinträchtigt das Trockenergebnis. Prüfen und reinigen Sie den Filter regelmäßig.
- Das Gerät darf niemals ohne eingesetzte Filter betrieben werden. Ein unsachgemäßes Einsetzen des Filters kann die Leistung beeinträchtigen und das Gerät beschädigen.

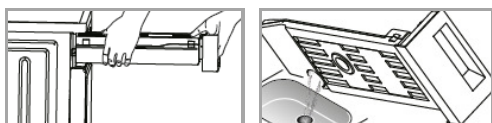
Der Flusenfilter in der Türöffnung fängt alle Flusen, die während der Trocknung anfallen. Reinigen Sie den Filter vor oder nach jedem Trockenvorgang.



- Entnehmen Sie den Filter nach oben heraus.
- Streifen Sie die Flusen mit der Hand ab, verwenden Sie ggf. ein feuchtes Tuch oder reinigen Sie den Filter unter fließendem Wasser.
- Trocknen Sie den Filter gründlich und setzen Sie diesen wieder ordnungsgemäß ein.

## Kondenswasserbehälter entleeren

Entleeren Sie den Kondenswasserbehälter in der Bedienblende nach jedem Trockenvorgang!



Sollte der Behälter während eines laufenden Programms überfüllt sein, stoppt der Trockenvorgang und im Display erscheint die entsprechende Anzeige.

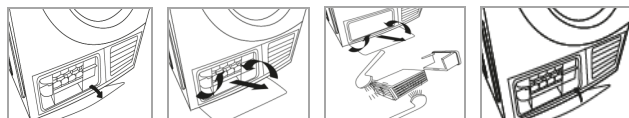
Nachdem Sie den Kondenswasserbehälter entleert haben, drücken Sie die START/PAUSE Taste, um den Trockenvorgang fortzusetzen.

## Reinigung des Kondensators

### ⚠ ACHTUNG:

Das Gerät darf niemals ohne eingesetzten Kondensator betrieben werden.

Reinigen Sie den Kondensator regelmäßig:



- Lösen Sie die Wartungsklappe. **Vorsicht!!** Legen Sie ein saugfähiges Tuch unter, Restwasser könnte austreten.
- Öffnen Sie die Wartungsklappe vollständig.
- Drehen Sie die beiden gegenüberliegenden Verriegelungshebel auf.
- Ziehen Sie den Kondensator heraus und reinigen Sie diesen sowie die Dichtungen unter fließendem Wasser.
- Setzen Sie den Kondensator ordnungsgemäß ein.
- Drehen Sie beide Verriegelungshebel zu. Schließen Sie die Wartungsklappe und verriegeln Sie diese.

## Störungsbehebung

**Bevor Sie sich an den Kundenservice wenden oder einen Fachmann hinzu rufen**

Bei einigen Fehlfunktionen zeigt das Display Fehlercodes an, um Sie zu warnen:

Fehler / Code	Mögliche Ursachen / Maßnahmen
<i>Gerät funktioniert bzw. startet nicht</i>	Überprüfen Sie die Stromversorgung. Ist die Tür geschlossen, das Gerät eingeschaltet bzw. ein Programm gewählt? Beachten Sie die maximale Füllmenge.
<i>Ungewöhnliche Geräusche und starke Vibrationen</i>	Gerät muss eben auf einem festen Untergrund stehen. Sind die Standfüße ausgerichtet?
<i>Gehäuse ist heiß oder es riecht verbrannt</i>	Flusenfilter und/oder Kondensator muss gereinigt werden
<i>Displayanzeige</i> 	Flusenfilter ist blockiert und muss gereinigt werden.
<i>Displayanzeige</i> <b>FUL</b>	Kondenswasserbehälter ist voll und muss entleert werden.
<i>Displayanzeige</i> <b>E30</b>	Heizungsfehler ⇒ Fachmann hinzurufen
<i>Displayanzeige</i> <b>E32</b>	Feuchtigkeits-Sensorfehler ⇒ Fachmann hinzurufen
<i>Displayanzeige</i> <b>E33 / E34</b>	Temperatur-Sensorfehler ⇒ Fachmann hinzurufen

### **i HINWEIS:**

Falls Sie nach dem Durcharbeiten der obigen Schritte immer noch Probleme mit Ihrem Gerät haben sollten, wenden Sie sich an ihren Fachhandel oder den Kundenservice (siehe „Garantie / Kundenservice“).

## Technische Daten

### Elektrischer Anschluss.....

Anschlussspannung: .....220-240 V~ / 50 Hz

Leistungsaufnahme: .....2700 W

Nennstrom: .....16 A

### Abmessung H x B x T / Gewicht.....

Geräteabmessung: .....84.5 x 59.5 x 61.5 cm

Nettogewicht: .....ca. 41.0 kg

Technische und gestalterische Änderungen im Zuge stetiger Produktentwicklungen vorbehalten.

### Hinweis zur Richtlinienkonformität

Hiermit erklärt der Hersteller, dass sich das Gerät WTK 7181 in Übereinstimmung mit den folgenden Anforderungen befindet:

Europäische Niederspannungsrichtlinie 2014/35/EU

EU-Richtlinie für elektromagnetische

Verträglichkeit 2014/30/EU

Ökodesign Richtlinie 2009/125/EG

RoHS-Richtlinie 2011/65/EU & 2015/863/EU

Verordnung zur Energieverbrauchskennzeichnung 2017/1369/EU

## Garantie / Kundenservice

### Garantiebedingungen

1. Voraussetzung für unsere Garantieleistungen ist der Erwerb des Gerätes bei einem unserer Vertragshändler.
2. Gegenüber Erstabnehmer gewähren wir bei privater Nutzung des Gerätes eine Garantie von 24 Monaten. Die Garantie beginnt mit dem Zeitpunkt der Übergabe, der durch die Rechnung, Lieferschein oder gleichwertiger Unterlagen nachzuweisen ist. In diesem Zeitraum erstrecken sich die Garantieleistungen über die Arbeitszeit, die Anfahrt und über die zu ersetzenden Teile. Die Garantiezeit für Verbraucher reduziert sich auf 6 Monate, sofern sie ein zur gewerblichen Nutzung geeignetes Gerät – auch teilweise – gewerblich oder gemeinschaftlich nutzen. Ist das Gerät zur gewerblichen Nutzung geeignet, leisten wir beim Kauf durch Unternehmer für das Gerät eine Garantie von 6 Monaten.
3. Innerhalb der Garantiezeit werden Funktionsfehler, die trotz vorschriftsmäßigem Anschluss, sachgemäßer Behandlung und Beachtung der gültigen Einbauvorschriften und der Betriebsanleitung auf Fabrikations- oder Materialfehler zurückzuführen sind, durch Reparatur oder Austausch beseitigt.
4. Garantieleistungen werden nicht für Mängel erbracht, die auf Nichtbeachtung der Gebrauchsanweisung beruhen, durch unsachgemäßen Anschluss oder Installation, unsachgemäßer Behandlung, normale Abnutzung des Gerätes, höhere Gewalt oder sonstige äußere Einflüsse zurückzuführen sind. Garantieansprüche sind ferner ausgeschlossen für leicht zerbrechliche Teile, wie zum Beispiel Glas, Kunststoff oder Leuchtmittel. Der Garantieanspruch erlischt bei Eingriffen durch den Käufer oder durch nicht autorisierte Dritte.
5. Transportschäden unterliegen nicht der Garantie und müssen unmittelbar nach Feststellung dem Verkäufer gemeldet werden.
6. Die Garantieleistung erfolgt in der Weise, dass mangelhafte Teile nach unserer Wahl unentgeltlich instandgesetzt oder durch einwandfreie Teile ersetzt werden. Ersetzte Teile gehen in unser Eigentum über. Die Garantie gilt nur für Geräte, welche sich im Bereich der Bundesrepublik Deutschland bzw. Österreich befinden.
7. Durch Garantieleistungen wird die Garantiezeit nicht verlängert. Es besteht auch kein Anspruch auf neue Garantieleistungen. Diese Garantieerklärung ist eine freiwillige Leistung von uns als

Hersteller des Gerätes. Die gesetzlichen Gewährleistungsrechte (Nacherfüllung, Rücktritt, Schadensersatz und Minderung) werden durch diese Garantie nicht berührt.

### Garantieabwicklung

Im Falle eines technischen Defekts während oder nach der Garantiezeit wenden Sie sich bitte an unseren Kundenservice, um einen Termin für einen Technikereinsatz vor Ort zu vereinbaren. Die Kostenübernahme für einen Garantieeinsatz eines anderen Kundendienstunternehmens wird nicht anerkannt.

Bevor Sie den Kundenservice anfordern, kontrollieren Sie bitte, ob möglicherweise ein Bedienungsfehler oder eine andere Ursache der Grund der Funktionsstörung Ihres Gerätes ist.

Dem Kundendiensttechniker muss der freie Zugriff zu dem defekten Gerät ermöglicht werden. Eventuelle Kosten, die dadurch entstehen, dass ein freier Zugriff zu dem defekten Gerät nicht möglich ist, gehen zu Lasten des Verbrauchers.

Bei unnötiger oder unberechtigter Inanspruchnahme des Kundendienstes berechnet der Kundendienst dem Verbraucher das für die erbrachten Dienstleistungen angefallene Zeit- und Wegeentgelt.

Halten Sie zur Reparaturanmeldung die folgenden Informationen bereit:

- Name und Anschrift
- Telefonnummer – Mobilfunknummer
- ggf. Faxnummer
- Emailanschrift
- Gerätebezeichnung
- Kaufdatum
- Name, PLZ des Händlers
- Fehlerbeschreibung, ggf. angezeigten Fehlercode

### Kundenservice

Telefonische Reparaturannahme:

02152.99 39 111\*

Werktags montags bis freitags von 09.00 bis 18.00 Uhr

(\*Kosten laut Konditionen Ihres Vertragspartners für Festnetz / oder Mobilfunkanschlüsse)

Alle Service relevanten Themen, sowie Ersatzteile und Zubehör finden Sie unter:

[www.bomann-germany.de/service](http://www.bomann-germany.de/service)

Telefonische Reparaturannahme für Österreich:

0820.90 12 48\*

(\*Kosten laut Konditionen Ihres Vertragspartners für Festnetz / oder Mobilfunkanschlüsse)



### Entsorgung

#### Bedeutung des Symbols „Mülltonne“

Schonen Sie unsere Umwelt, Elektrogeräte gehören nicht in den Hausmüll.

Nutzen Sie die für die Entsorgung von Elektrogeräten vorgesehenen Sammelstellen und geben dort Ihre Geräte ab, die Sie nicht mehr benutzen werden.

Sie helfen damit die potenziellen Auswirkungen, durch falsche Entsorgung, auf die Umwelt und die menschliche Gesundheit zu vermeiden. Sie leisten damit Ihren Beitrag zur Wiederverwertung, zum Recycling und zu anderen Formen der Verwertung von Elektro- und Elektronik-Altgeräten.

Informationen, wo die Geräte zu entsorgen sind, erhalten Sie über Ihre Kommunen oder die Gemeindeverwaltungen.

#### **WARNUNG:**

Entfernen oder zerstören Sie evtl. vorhandene Schnapp- und Riegelschlösser, wenn Sie das Gerät außer Betrieb nehmen oder es entsorgen.

## EU-Produktdatenblatt

### Produktdatenblatt für Haushaltswäschetrockner nach Verordnung (EU) Nr. 392/2012

Brand		BOMANN
Modell		WTK 7181
Nennkapazität	kg	8
Art des Trockners		Kondens
Energieeffizienzklasse <sup>1)</sup>		B
Jährlicher Energieverbrauch <sup>2)</sup>	kWh/Jahr	560.2
Wäschetrockner mit Automatik		•
Energieverbrauch Standardprogramm		
- bei Vollbeladung	kWh	4.73
- bei Teilbeladung	kWh	2.55
Leistungsaufnahme im Aus-Zustand	W	0.4
Leistungsaufnahme im unausgeschaltetem Zustand	W	0.6
Dauer des unausgeschalteten Zustand	Min.	10
Standardprogramm <sup>3)</sup>		Baumwolle Standard
Programmdauer Standardprogramm		
- gewichtet bei Voll- & Teilbeladung	Min.	111
- durchschnittlich bei Vollbeladung	Min.	140
- durchschnittlich bei Teilbeladung	Min.	90
Kondensationseffizienzklasse <sup>4)</sup>		B
Kondensationseffizienz Standardprogramm		
- durchschnittlich bei Vollbeladung	%	81
- durchschnittlich bei Teilbeladung	%	81
- gewichtet bei Voll- & Teilbeladung	%	81
Luftschallemission	dB(A)	69
Einbaugerät		-

1) A+++ (höchste Effizienz) bis D (geringste Effizienz).

2) Gewichteter jährlicher Energieverbrauch auf Grundlage von 160 Trocknungszyklen für das Standard-Baumwollprogramm bei Vollbeladung und Teilbeladung sowie des Verbrauchs der Betriebsarten mit geringer Leistungsaufnahme. Der tatsächliche Energieverbrauch je Zyklus hängt von der Art der Nutzung des Geräts ab.

3) Das Baumwollprogramm „Baumwolle Standard“ bei Vollbeladung und Teilbeladung ist das Standard- Trocknungsprogramm, auf das sich die Informationen auf dem Etikett und im Datenblatt beziehen. Dieses Programm zum Trocknen normaler nasser Baumwolltextilien geeignet und in Bezug auf den Energieverbrauch für Baumwolle am effizientesten.

4) A (höchste Effizienz) bis G (geringste Effizienz).









**BOMANN®**  
C. Bomann GmbH  
[www.bomann-germany.de](http://www.bomann-germany.de)  
Made in P.R.C.

Stand 04/2020