

BOMANN Reparaturhinweise für Kühl-/Gefriergeräte

Sie erhalten allgemeine Informationen zum Austausch bestimmter Ersatzteile. Die Darstellungen und Reparaturhinweise sind Gerätetypabhängig und können leicht vom Originalgerät abweichen.

Bei nicht ordnungsgemäßer Befolgung der Reparaturhinweise ist die Schadenshaftung ausgeschlossen.

WARNUNG!

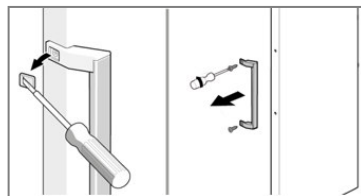
Bei Reparatur-/Wartungsarbeiten darf das Gerät **NICHT** mit dem Netzstrom verbunden sein!

Austauschen der Türdichtung

- Entnehmen Sie den Geräteinhalt und tauen Sie, falls notwendig, das Gerät ab. Achten Sie darauf, wie die alte Dichtung befestigt ist. Die meisten Dichtungen sind nur gesteckt oder durch kleine Schrauben fixiert.
- Entfernen Sie den abgenutzten Dichtungsgummi, indem Sie diesen entweder aus der Steckvorrichtung entfernen oder die Schrauben lösen. Reinigen Sie die Gerätetür und die Nut unterhalb des Gummis sorgfältig und entfernen Sie eventuell vorhandene Klebstoffrückstände.
- Je nachdem, wie der alte Dichtungsgummi befestigt war, bringen Sie den neuen Gummi an. Den Dichtungsgummi ggfs. mit einem Haartrockner oder mit heißem Wasser erwärmen und von Hand in die richtige Form bringen. Beginnen Sie die Dichtung in einer Ecke anzudrücken und drücken/streichen Sie diese dann rund um die Türe in die dafür vorgesehene Steckvorrichtung.
- Entsprechend dem Gerätetyp werden die Schrauben oder Steckpositionen am Gerät wieder befestigt.
- Kontrollieren Sie die Türdichtung weiterhin regelmäßig auf Verschmutzungen und Beschädigungen!

Austauschen des Türgriffs

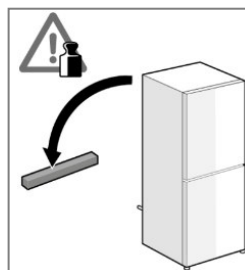
- Lösen Sie die Schraubenabdeckkappen.
- Drehen Sie die Schrauben heraus.
- Entfernen Sie den Türgriff.



- Die Türgriffmontage erfolgt in umgekehrter Reihenfolge.

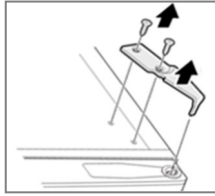
Austauschen der Türscharniere

- Entnehmen Sie den Geräteinhalt und die Innenausstattungsteile.
- Kippen Sie das Gerät nach hinten und blockieren Sie es in dieser Position, um ein Herausrutschen der Gerätetüren zu verhindern.



Austauschen des oberen Türscharniers

- Je nach Gerätetyp lösen und entnehmen Sie zunächst die Geräte- oder Scharnier-Abdeckung.

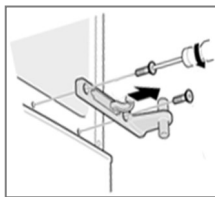


- Demontieren Sie das obere Türscharnier, indem Sie die Schrauben lösen.

- Die Türscharniermontage erfolgt in umgekehrter Reihenfolge.

Austauschen des mittleren Türscharniers

- Demontieren Sie zunächst das obere Türscharnier „*Austauschen des oberen Türscharniers*“.
- Entnehmen Sie die obere Gerätetür und stellen Sie die Tür sicher zur Seite.

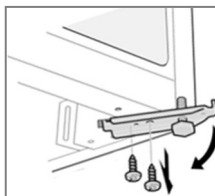


- Demontieren Sie das mittlere Türscharnier, indem Sie die Schrauben lösen.

- Die Türscharniermontage erfolgt in umgekehrter Reihenfolge.

Austauschen des unteren Türscharniers

- Drehen Sie je nach Gerätetyp zunächst den Standfuß heraus.



- Demontieren Sie das untere Türscharnier, indem Sie die Schrauben lösen.

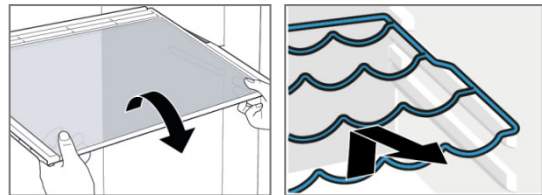
- Die Türscharniermontage erfolgt in umgekehrter Reihenfolge.

Austauschen der Ablagen/Einschübe

Je nach Geräte- Typ und Ausstattung lassen sich die verschiedenen Ablagen und Einschübe entnehmen und ersetzen.

Austauschen der Glas-/Flaschenablagen

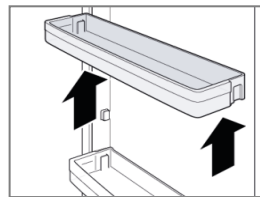
- Die Ablage ggf. anheben, schräg stellen und nach vorne herausziehen.



- Schieben/setzen Sie die Ablage sicher in umgekehrter Reihenfolge ein.

Austauschen der Türablagen

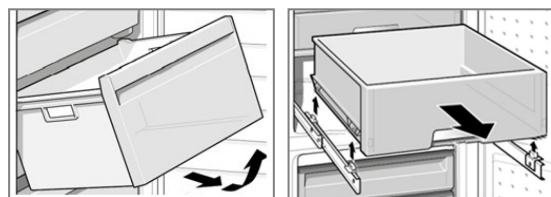
- Die Türablage anheben, bis sie sich aus der Halterung löst und herausnehmen.



- Setzen Sie die Türablage flach auf, drücken Sie beide Seiten der Ablage gleichzeitig nach unten, so dass sie in den Halterungen einrastet.

Austauschen der Einschübe

- Das Schubfach nach vorne herausnehmen, ggf. schräg stellen und entnehmen (Bild 1).
- Für ein auf Teleskopschienen ausziehbares Schubfach gilt, dieses zunächst vollständig herauszuziehen und nach oben zu entnehmen (Bild 2).



- Schubfach einsetzen, ggf. den vorderen Teil des Faches leicht anheben und komplett

einschieben. Achten Sie darauf, dass das Schubfach in die Führungsschienen eingepasst ist.